

Ministerul Culturii al Republicii Moldova  
Comisia Națională Arheologică  
Agenția Națională Arheologică  
Muzeul Național de Istorie a Moldovei

# CERCETĂRI ARHEOLOGICE ÎN REPUBLICA MOLDOVA

Campania 2022



Chișinău, 2023

**Ministerul Culturii al Republicii Moldova  
Comisia Națională Arheologică  
Agenția Națională Arheologică  
Muzeul Național de Istorie a Moldovei**

# **CERCETĂRI ARHEOLOGICE ÎN REPUBLICA MOLDOVA**

## **Campania 2022**

**Sesiunea Națională de Rapoarte  
16 mai 2023**

**PROGRAM**

**REZUMATELE COMUNICĂRILOR**

**Chișinău, 2023**

CZU 902/904(478)(082)  
C 35

Editor: dr. Vlad Vornic

Descrierea CIP a Camerei Naționale a Cărții  
**Cercetări arheologice în Republica Moldova** : Campania 2022 : Sesiunea Națională de Rapoarte, 16 mai 2023 : Program, rezumatele comunicărilor / Ministerul Culturii al Republicii Moldova, Comisia Națională Arheologică, Agenția Națională Arheologică, Muzeul Național de Istorie a Moldovei ; editor: Vlad Vornic. – Chișinău : S. n., 2023 (Bons Offices). – 91 p. : fig. 100 ex.

*Pe copertă:* Vas ceramic din tumulul 10 de la Burlăceni

Responsabilitatea asupra conținutului  
rezumatelor revine autorilor.

## Muzeul Național de Istorie a Moldovei

(Sala de ședințe nr. 1, anticamera)

### **Orele 9.30 – 12.00. Comunicări**

Moderatori – Gheorghe POSTICĂ, Eugen SAVA

*Vlad VORNIC, Serghei HEGHEA, Sergiu POPOVICI, Iacob MÂNDRESCU, Adrian IORGA, Dumitru AVRAM, Vlad CHITIC, Sergiu SERBINOV, Igor DIMOV*

**O AȘEZARE A CULTURII CUCUTENI-TRIPOLIE DESCOPERITĂ LA NIȘCANI (R-NUL CĂLĂRAȘI)**

*Mariana VASILACHE, Andreea ȚERNA, Johannes MÜLLER, Knut RASSMANN*  
**CERCETĂRI ARHEOLOGICE ÎN SITUL ENEOLITIC *STOLNICENI III* (R-NUL RÂȘCANI) ÎN ANUL 2022**

*Ghenadie SÎRBU (Chișinău), Robert HOFMANN (Kiel), Johannes MÜLLER (Kiel), Sergiu HEGHEA, Vitalie BURLACU, Andrei COROBCEAN (Chișinău)*  
**CERCETĂRI ARHEOLOGICE ÎN SITUL ENEOLITIC TRINCA-LA ȘANȚ. CAMPANIA 2022**

*Sergiu POPOVICI, Vlad VORNIC, Serghei AGULNIKOV, Serghei HEGHEA, Ion CIOBANU, Dumitru AVRAM, Adrian IORGA*  
**TUMULUL 23 DE LA CONGAZ (UTA GĂGĂUZIA). CERCETĂRI ARHEOLOGICE PREVENTIVE DIN ANUL 2022**

*Sergiu POPOVICI, Vlad VORNIC, Serghei AGULNIKOV, Sergiu HEGHEA, Vlad CHITIC, Sergiu SERBINOV*  
**TUMULII 9 ȘI 10 DE LA NOVOSIOLOVCA (R-NUL TARACLIA). CERCETĂRI ARHEOLOGICE PREVENTIVE DIN ANUL 2022**

*Sergiu POPOVICI, Vlad VORNIC, Serghei HEGHEA, Adrian IORGA, Dumitru AVRAM, Igor DIMOV*  
**TUMULUL 10 DE LA BURLĂCENI (R-NUL CAHUL). CERCETĂRI ARHEOLOGICE PREVENTIVE DIN ANUL 2022**

*Mihail BĂȚ, Aurel ZANOCI, Victor DULGHER, Sergiu SERBINOV, Vladimir CHITIC, Daniel CUCULESCU*  
**CERCETĂRILE ARHEOLOGICE DIN CAMPANIA 2022 LA SITUL SAHARNA „ȚIGLĂU”**

*Mihail BĂȚ, Angela SIMALCSIK, Vladimir CHITIC*  
**DESCOPERIRI FUNERARE DIN SITUL SAHARNA „ȚIGLĂU” (CAMPANIA 2022)**

*Aurel ZANOCI, Victor DULGHER, Sergiu SERBINOV,  
Vladimir CHITIC, Daniel CUCULESCU*

**VESTIGII DIN EPOCA FIERULUI DESCOPERITE LA CUȘMIRCA  
(R-NUL ȘOLDĂNEȘTI)**

*Aurel ZANOCI, Mihail BĂȚ, Vladimir CHITIC,  
Sergiu SERBINOV, Victor DULGHER*

**CERCETĂRI RECENTE PRIVIND SITUL  
DIN EPOCA FIERULUI DE LA POHREBENI-OTAC**

**Orele 12.00 – 13.30. Pauză de prînz**

**Orele 13.30 – 17.30. Comunicări**

*Moderatori – Gheorghe POSTICĂ, Eugen SAVA*

*Aurel ZANOCI, Mihail BĂȚ, Sergiu SERBINOV,  
Vladimir CHITIC, Victor DULGHER*

**CERCETĂRI PERIEGHETICE LA SITURILE DIN EPOCA FIERULUI  
AFLATE ÎN PREAJMA SATULUI PARCANI, R-NUL ȘOLDĂNEȘTI**

*Aurel ZANOCI, Daniel SCHERF, Mihail BĂȚ*

**DATE NOI PRIVIND SISTEMUL DEFENSIV AL SITULUI HORODIȘTE  
(PUNCTUL „LA ȘANȚ”)**

*Sergiu MATVEEV, Vlad VORNIC*

**CERCETĂRI ARHEOLOGICE DE SALVARE ÎN SITUL  
STRATIFICAT LIPOVENI II – LA NISIPĂRIE ÎN ANUL 2022**

*Octavian MUNTEANU, Michael MEYER,  
Vasile IARMULSCHI, Torben SCHATTE*

**SITUL ARHEOLOGIC IVANCEA - SUB PĂDURE:  
CERCETĂRILE DIN ANUL 2022**

*Vlad VORNIC, Sergiu MATVEEV*

**CERCETĂRI ARHEOLOGICE LA HANSCA ÎN ANUL 2022**

*Vlad VORNIC, Sergiu POPOVICI, Dumitru AVRAM, Adrian IORGA,  
Vlad CHITIC, Sergiu SERBINOV, Serghei HEGHEA*

**CERCETĂRI ARHEOLOGICE LA STRĂȘENI ÎN ANUL 2022**

*Sergiu MATVEEV, Vlad VORNIC*

**CERCETĂRI ARHEOLOGICE PREVENTIVE  
LA VALURILE LUI TRAIAN DE SUS ȘI DE JOS ÎN ANUL 2022**

*Vlad VORNIC, Serghei HEGHEA, Sergiu POPOVICI, Dumitru AVRAM,  
Adrian IORGA, Sergiu SERBINOV, Vlad CHITIC, Igor DIMOV, Mircea SULA*  
**CERCETĂRI ARHEOLOGICE ÎN SITUL  
DE LA COSTEȘTI-GÎRLEA ÎN ANUL 2022**

*Sergiu MUSTEAȚĂ, Ion TENTIUC, Ion URSU*  
**CERCETĂRI ARHEOLOGICE ÎN VATRA ISTORICĂ A CHIȘINĂULUI  
(STR. PUȘKIN NR. 62)**

*Sergiu MUSTEAȚĂ, Ion TENTIUC, Ion URSU*  
**CERCETĂRI ARHEOLOGICE ÎN SITUL CHIȘINĂU – BISERICA  
CONSTANTIN ȘI ELENA**

*Vlad VORNIC, Sergiu POPOVICI, Serghei HEGHEA, Dumitru AVRAM*  
**UN NOU COMPLEX SUBTERAN DIN CĂRĂMIDĂ  
DESCOPERIT LA CAHUL**



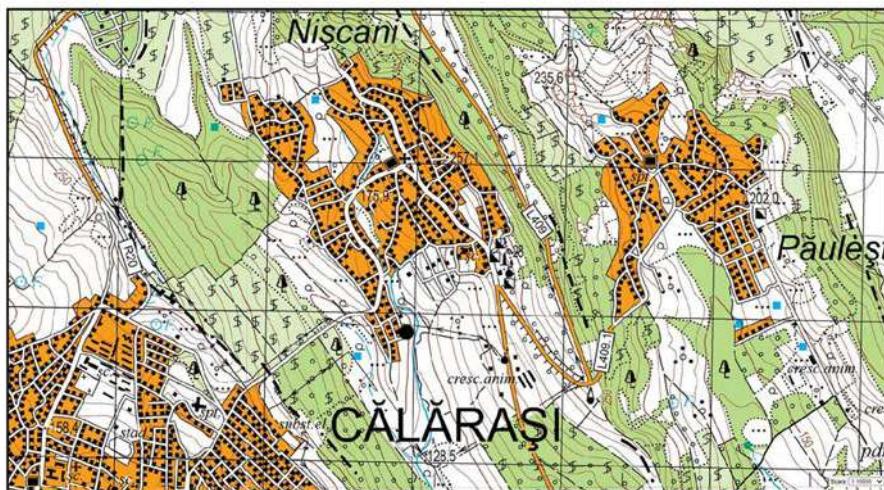
## O AȘEZARE A CULTURII CUCUTENI-TRIPOLIE DESCOPERITĂ LA NIȘCANI (R-NUL CĂLĂRAȘI)

*Vlad VORNIC, Serghei HEGHEA, Sergiu POPOVICI,  
Iacob MĂNDRESCU, Adrian IORGA, Dumitru AVRAM, Vlad CHITIC,  
Sergiu SERBINOV, Igor DIMOV*

Printre localitățile în care în anul 2022 Agenția Națională Arheologică a efectuat săpături arheologice de salvare se numără și satul Nișcani. Cercetările au fost efectuate la o așezare Cucuteni-Tripolie descoperită întâmplător la începutul lunii noiembrie, cu ocazia săpării unor șanțuri pentru sistemul de canalizare al localității. Fiind al doilea sit arheologic identificat pe teritoriul localității, așezarea respectivă a fost denumită *Nișcani II*. Obiectivul arheologic se află în marginea sudică a satului, la distanța de 1,1 km S de biserică, pe panta vestică a unei văi, prin care curge un pârâiaș fără nume, afluent de stânga al râului Bîc (**Fig. 1, 1**). În urma informației parvenite de la dl. Petru Sorici, primar al satului Nișcani, am efectuat mai întâi în zona vizată o prospectare de suprafață, constatând că prin lucrările de excavare au fost afectate cel puțin 5 complexe arheologice (locuințe cu platforme și alte construcții), dintre care 4 înșiruite de la N spre S pe o distanță de cca 100 m (**Fig. 1, 2**). Materiale arheologice la suprafața solului s-au găsit însă extrem de puține.

Investigația arheologică de salvare a vizat complexul din capătul sudic al șirului menționat, care părea a fi cel mai mult afectat, fiind scoase la suprafață numeroase fragmente de lut ars și ceramică pictată de tip Cucuteni-Tripolie. Drept urmare a cercetării, a fost dezvelită și demontată o locuință de suprafață de dimensiuni medii (cca 4,8×7,5 m), care, exceptând o porțiune distrusă de șanțul pentru sistemul de canalizare, avea platforma de lut ars bine păstrată, aflată la adâncimea de 0,8-1,0 m (**Fig. 2**). Locuința, marcată cu nr. 1, era orientată pe direcția V-E, fiind amplasată pe o pantă relativ accentuată. Majoritatea plăcilor de lut ale platformei locuinței prezentau pe partea inferioară amprente de trunchiuri de copaci și bârne de lemn, orientate perpendicular pe axul lung al locuinței. Este de subliniat că în diferite zone ale platformei au fost semnalate două straturi de lut ars cu amprente de lemn pe partea inferioară, ceea ce sugerează că locuința respectivă ar fi avut două nivele. În partea de V a locuinței a fost depistată o aglomerație de lut ars, pietre și vase ceramice sparte în bucăți, arse până la zgurificare, care, împreună cu resturile de vatră și ale unei borduri de lut ars aflate dedesubt, indică existența aici a unei instalații de foc, distruse parțial prin săparea șanțului. O amenajare de lut ars de formă rectangulară, din care s-a păstrat doar o porțiune din bordura instalației, se afla în proximitate imediată, în partea de NE.





1



2

**Fig. 1.** Poziția topografică a sitului *Nișcani II* (1) și ortofotoplanul zonei sitului cu marcarea complexelor afectate prin lucrările de excavare (2).

În calitate de inventar arheologic al locuinței, menționăm câteva vase ceramice fragmentare, dintre care unele pictate, descoperite, majoritatea, în jumătatea vestică a construcției, piese de silex, resturi faunistice și două fragmente de statuete antropomorfe, ambele găsite în capătul de V al complexului. Pe baza ceramicii, locuința cercetată din situl *Nișcani II* poate fi încadrată în faza A-B târzie a culturii Cucuteni.



1



2

**Fig. 2.** Fotografii aeriene asupra locuinței 1(1) și capătului ei vestic (2).

## CERCETĂRI ARHEOLOGICE ÎN SITUL ENEOLITIC *STOLNICENI III* (R-NUL RÂȘCANI) ÎN ANUL 2022

Mariana VASILACHE, Andreea ȚERNA,  
Johannes MÜLLER, Knut RASSMANN

În luna septembrie a anului 2022, grație unei cooperări între Muzeul Național de Istorie a Moldovei și Universitatea Christian Albrechts din Kiel, Germania, au fost efectuate cercetări arheologice în situl *Stolniceni III*. Campania a fost realizată în cadrul proiectului CRC 1266: “*Scales of Transformation - Human-Environmental Interaction in Prehistoric and Archaic Societies*”. Cercetările constituie etapa necesară finalizării proiectului inițiat în 2015 de către Stanislav Țerna care a avut ca obiectiv principal investigarea așezării eneolitice de mari dimensiuni *Stolniceni I* și a micro-regiunii sale.

Situl *Stolniceni III* se află în imediata vecinătate a așezării *Stolniceni I*, la vest de aceasta, pe malul opus al râului Ciuhur. Este localizat pe un promontoriu înalt, cu altitudine absolută de 140-150 m, denumit de către localnici „Dealul Bichir”. Din punct de vedere administrativ, teritoriul pe care se află situl aparține satului Pociumbăuți, raionul Râșcani. Așezarea a fost identificată de către K. Shishkin în baza fotografiilor aeriene în anul 1979 și este datată în faza Cucuteni B1-Trypillia C1, așadar contemporană cu locuirea de la *Stolniceni I*. În anul 2019 au fost realizate prospecțiuni geofizice de către Knut Rassmann și Stanislav Țerna. Investigațiile au acoperit cca 2 ha în partea centrală și de sud a așezării. Planul geomagnetic indică prezența a aproximativ 240 de anomalii de formă rotundă și ovală de intensitate joasă și medie, ce au fost interpretate ca gropi. Pe lângă acestea, sunt vizibile și câteva anomalii de intensitate ridicată și formă rectangulară ce pot fi atribuite unor structuri arse.

Cercetările din anul 2022 au urmărit verificarea caracterului anomaliilor de intensitate joasă și obținerea materialului arheologic pentru datarea <sup>14</sup>C a sitului. În acest sens, a fost deschisă o secțiune de 3x4,5 m orientată NE-SV peste două anomalii circulare aflate în apropierea limitei de N-E a suprafeței prospectate. Ambele au diametrul de cca 140 cm și se află la o distanță de cca 1m una de cealaltă. Prima anomalie are intensitatea maximă de 3,5 nT, iar cea de-a doua, de 7 nT (**Fig. 1**).

Partea superioară a celor două complexe s-a conturat la adâncimea de cca 55-60 cm sub forma unor pete rotunde de culoare brun-cenușie. Ambele au fost investigate prin secționarea în jumătăți și documentarea profilului (**Fig. 2**).

Cel dintâi complex, 1003, a fost cercetat în carourile A-B/2-3. Avea un diametru de cca 140 cm și conținea un sol afânat de culoare brun-cenușie deschisă, cu puține resturi arheologice. Dintre acestea menționăm câteva fragmente de lut ars de mici dimensiuni aflate la partea superioară a complexului înspre nord, o piesă de silex și o piatră care nu prezintă urme evidente de prelucrare. Singurul os de animal pretabil pentru analiza <sup>14</sup>C provine din acest complex. Fundul a fost atins la adâncimea de 76 cm, ceea ce înseamnă că alveolarea/groapa avea o adâncime de aproximativ 25 cm de la nivelul antic de călcare (**Fig. 2 B**).

Complexul 1004, la est de 1003, a fost cercetat în carourile D-E/2-3. Deși are dimensiuni similare cu cele ale complexului învecinat (135 cm diametru), diferă de acesta prin culoarea mai închisă a solului și prezența abundentă în compoziție a fragmentelor de lut ars. Acestea nu provin de la o structură *in situ* ci sunt resturi ale unei construcții demontate în prealabil și aruncate în groapă. Majoritatea fragmentelor sunt de dimensiuni medii, cele mai mari având maxim 14 cm lungime și 4 cm grosime. Sunt arse la roșu iar unele păstrează amprente de nuia și de lemn despicat. După dispunerea lor în groapă se poate spune că au fost aruncate dinspre nord-vest. Fundul complexului a fost atins la adâncimea de 70 cm, ceea ce înseamnă că adâncimea gropii este de cca 20 cm de la nivelul antic de călcare. În afara resturilor de lut, groapa/alveolarea mai conținea și câteva fragmente ceramice de mici dimensiuni, printre care și o buză dintr-un vas Cucuteni C (**Fig. 2 C**).

Din stratul de cultură, din zona dintre cele două gropi, a fost recuperată partea distală a unui împungător realizat pe diafiză de os lung de la o specie de rumegetoare mici. Din colțul S-E al secțiunii provin câteva fragmente ceramice de dimensiuni mai mari, din categoria ceramicii fine. Din cauza prezervării proaste, niciun fragment ceramic nu păstrează decorul pictat. După aspectul pastei și regimul de ardere, nu există dubii în privința datării acestora în perioada eneolitică. Au fost colectate probe de sol pentru analize botanice și geo-chimice din profilurile complexelor și din cele ale secțiunii.

Cele două complexe cercetate la *Stolniceni III* se diferențiază de tipul comun de gropi menajere cunoscut în cultura Cucuteni-Trypillia. De regulă, acestea sunt de dimensiuni mari, atât ca diametru cât și ca adâncime, și conțin o cantitate considerabilă de materiale arheologice de diferite tipuri: ceramică, resturi faunistice, unelte și podoabe din diferite materii prime, fragmente de lut ars etc. Nu cunoaștem cazuri de gropi „specializate într-un singur tip de resturi menajere precum complexul 1004 sau gropi cu conținut atât de sărăcăcios precum complexul 1003. Datele obținute prin săpătură nu oferă indicații directe privind destinația acestor complexe, însă analizele botanice și cele privind compoziția geo-chimică a solului pot furniza informații suplimentare în acest sens. Probele de sol sunt în lucru la Universitatea din Kiel.

Privite în context mai larg, anomaliile geomagnetice corespunzătoare acestui tip de complexe sunt dintre cele mai des întâlnite pe suprafața prospectată a sitului. În schimb, anomaliile care pot fi interpretate ca locuințe sunt foarte puține, cel mult trei. Astfel, destinația sitului și tipul de activități practicate de comunitățile preistorice de aici devin și mai dificil de identificat și interpretat. Nu este exclus ca prin continuarea prospecțiilor geomagnetice în zona nordică a sitului, proporția dintre numărul de gropi și cel al locuințelor să se modifice. De altfel, la suprafața solului, pe terenul proaspăt arat apar acumulări de lut ars care ar putea proveni de la platformele unor locuințe.

Din datele disponibile la momentul actual putem formula următoarele ipoteze de lucru:

a. stratul de locuire subțire, puțin consistent și penuria resturilor de cultură materială pot indica o locuire de scurtă durată sau cu activități economice de intensitate redusă;

b. complexe cercetate pot reprezenta locuri de extragere a lutului utilizat pentru construirea unor structuri ușoare. Prezența celor din urmă este atestată prin resturile recuperate din complexul 1004;

c. analiza modului de dispunere a complexelor cercetate și a altor anomalii asemănătoare în ceea ce par a fi structuri rectangulare, pe planul geomagnetic, poate indica funcționarea acestora ca gropi de par a unor locuințe (considerând dimensiunea lor, probabil pentru parii de susținere a acoperișului). În acest caz, putem presupune existența locuințelor nearse sau a celor construite în principal din lemn și cu o cantitate mică de lut.

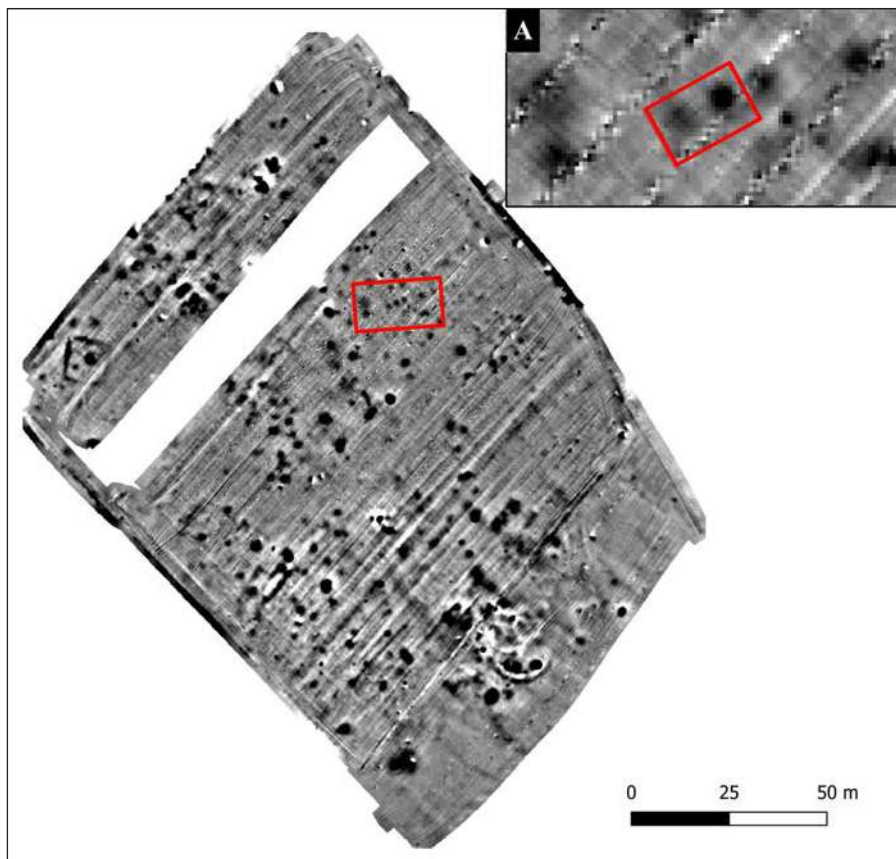
Un aspect important în stabilirea funcției așezării de la *Stolniceni III* sunt datele, deocamdată insuficiente, privind cronologia absolută și relativă. Acestea sunt esențiale pentru înțelegerea relației dintre comunitatea care a ocupat „Dealul Bichir” și cea de pe celălalt mal al Ciuhurului, de la *Stolniceni I*. În acest sens, pot fi schițate câteva ipoteze:

a. o parte a comunității care a creat așezarea de mari dimensiuni de la Stolniceni I a utilizat promontoriul de pe malul opus al râului ca locuire provizorie înainte de stabilirea în așezarea principală;

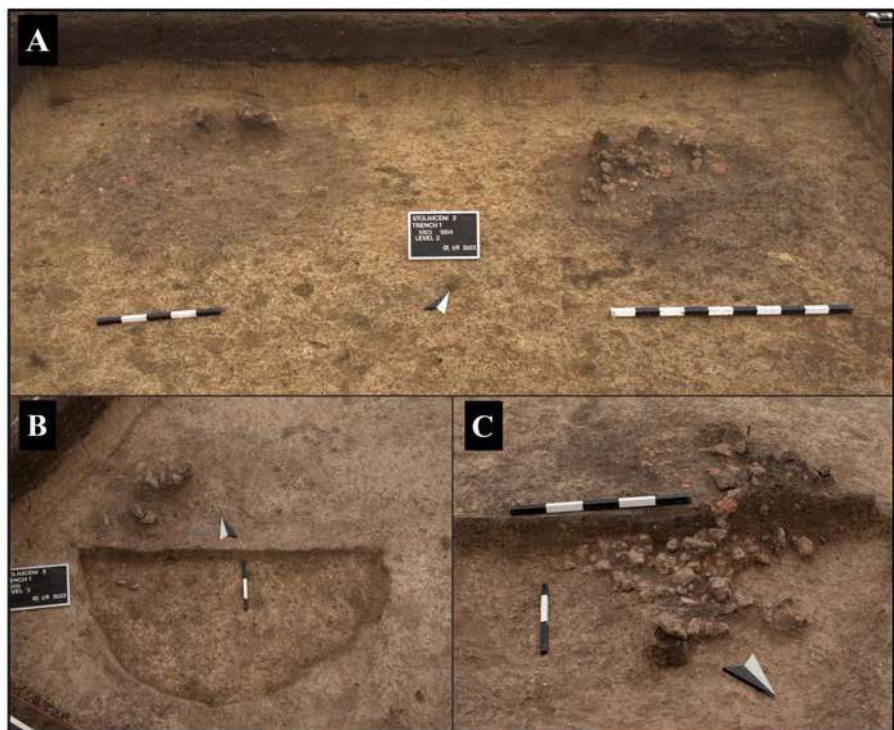
b. promontoriul a fost utilizat de ultimii locuitori ai sitului principal după părăsirea acestuia;

c. situl de pe „Dealul Bichir” a funcționat în paralel cu cel principal, ca un satelit ce îndeplinea un anumit rol economic sau social.

În final, considerăm că orice proiect viitor de cercetare a sitului trebuie să aibă ca obiectiv înțelegerea structurii interne și a modului de funcționare a acestuia ținând cont de relația cu așezarea principală de la *Stolniceni I*. Următorii pași în acest sens sunt finalizarea prospecțiilor geofizice, verificarea pe cale arheologică a caracterului diferitelor tipuri de anomalii magnetice și obținerea unui set mai mare de date <sup>14</sup>C.



**Fig. 1.** Localizarea secțiunii 1 pe planul geomagnetic.



**Fig. 2.** A. Complexele 1003 și 1004 la conturare; B. Profil prin complexul 1003; C. Profil prin complexul 1004.

## CERCETĂRI ARHEOLOGICE ÎN SITUL ENEOLITIC DE LA TRINCA-LA ȘANȚ. CAMPANIA 2022

*Ghenadie SÎRBU (Chișinău), Robert HOFMANN (Kiel), Johannes MÜLLER (Kiel), Sergiu HEGHEA, Vitalie BURLACU, Andrei COROBCEAN (Chișinău)*

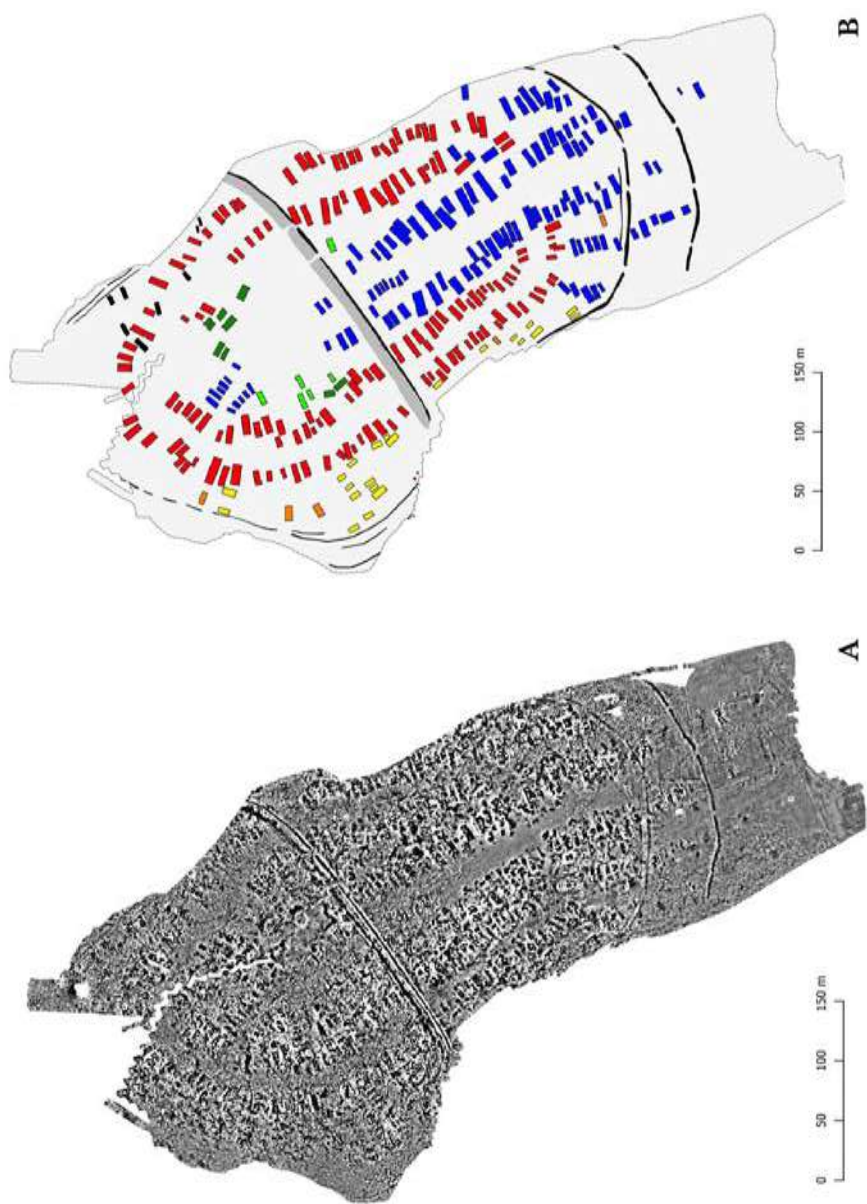
Așezarea preistorică de la Trinca-La Șanț a intrat în vizorul arheologilor încă de la începutul anilor 80 ai sec. XX. Primele cercetări prin săpături au fost întreprinse în anul 1999, având drept scop verificarea șanțului și valului, vizibil și în prezent, și încercarea de atribuire cultural-cronologică a acestui sistem de apărare. O altă etapă de cercetare a avut loc în anul 2011, având practic același obiectiv, ca și precedenta campanie. Recent, au fost re-luate prospecțiunile geofizice și săpăturile arheologice. Campania din anul 2022 a avut ca obiectiv principal finalizarea întocmirii planului magnetometric, început în toamna anului 2016. Cercetările au fost efectuate în cadrul proiectului CRC 1266, D1 – *Scales of Transformation*, parte a clusterului de cercetare suportat financiar de către Universitatea Christian-Albrecht din orașul Kiel, Germania.

Situl ocupă un promontoriu calcaros, protejat din câteva părți prin maluri abrupte, situat la periferia de SV a satului Trinca, r-nul Edineț. După finalizarea prospecțiilor magnetometrice, rezultatul obținut a deschis perspectiva verificării stării de conservare a stratului de cultură și a complexelor surprinse. Procesarea și interpretarea datelor a oferit posibilitatea expunerii pe baza organizării interne a așezării. Astfel, pe imaginea magnetometrică pot fi distinse două etape de ocupare, pentru prima corespunde dispunerea caselor în două șiruri ovale alungite iar pentru ce-a de a doua locuințele sunt aranjate liniar (**Fig. 1, A-B**).

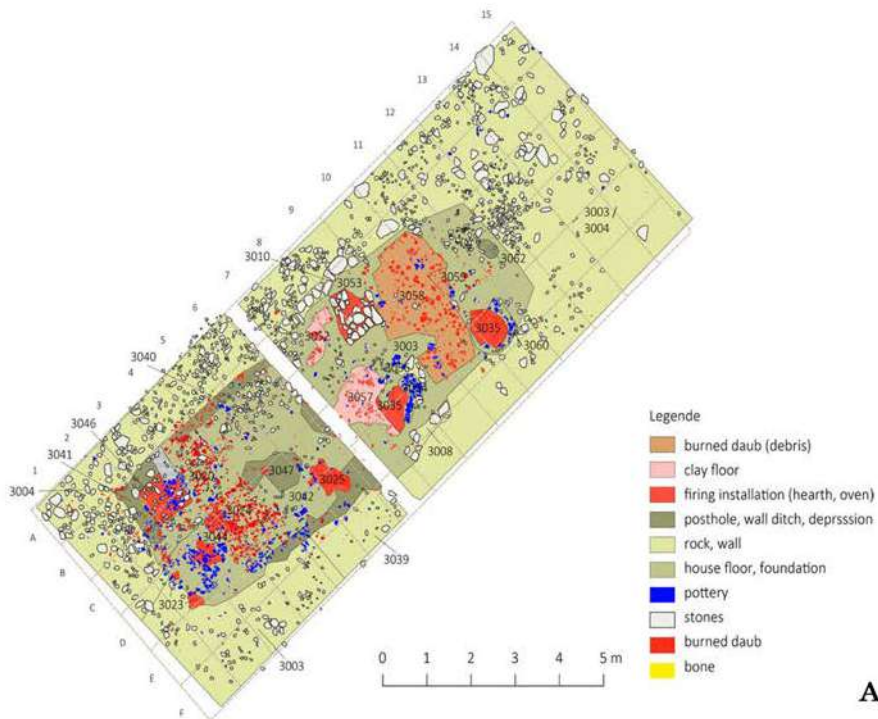
Planificarea campaniei din anul 2022 a fost axată pe verificarea prin secțiuni și sondaje a unor anomalii cu intensitate diferită. Una din secțiuni a fost trasată pe o anomalie ce corespundea, ca mărime, cu resturile unei locuințe de suprafață. Pentru a doua secțiune s-a ales unul din șanțurile de apărare surprinse pe scanare. Iar prin sondaje au fost verificate diferite zone din interior.

*Locuința de suprafață* cercetată, prezintă un interes aparte în plan arhitectural, fiind diferită de tradiționalele platforme des întâlnite în situ-rile cucuteniene (**Fig. 2, A**). Podeaua și fundația pereților au fost adâncite în roca de calcar. Resturi mai mult sau mai puțin compacte de lut ars care proveneau de la pereți s-au păstrat pe latura de SE a locuinței. În interiorul locuinței au fost dezvelite câteva amenajări pentru lucru sau depozitare și două vetre. Șanțul de apărare, săpat în rocă, avea trei metri la deschidere și se adâncea până la 1,8 m, fiind trapezoidal în secțiune (**Fig. 2, B**).

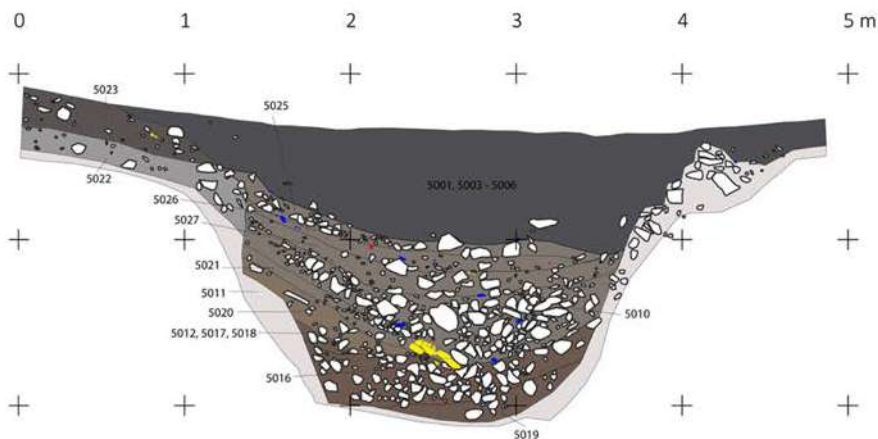




**Fig. 1.** Trinca-La Șanț 2022. A – imaginea magnetometrică completă a sitului;  
B – descifrarea datelor prin delimitarea complexelor identificate pe imaginea magnetometrică.



A



**Fig. 2.** Trinca-La Șanț 2022. A – planul locuinței de suprafață;  
B – secțiunea șanțului de apărare.

## TUMULUL 23 DE LA CONGAZ (UTA GĂGĂUZIA). CERCETĂRI ARHEOLOGICE PREVENTIVE DIN ANUL 2022

*Sergiu POPOVICI, Vlad VORNIC, Serghei AGULNIKOV,  
Serghei HEGHEA, Ion CIOBANU, Dumitru AVRAM, Adrian IORGA*

În anul 2022, Agenția Națională Arheologică a efectuat investigații arheologice preventive la tumulul 23, situat la S de satul Congaz, zona de protecție a căruia era suprapusă de traseul liniei electrice aeriene Vulcănești-Chișinău. Acest tumul fusese parțial studiat în anul 1973 de Victor Beilekci și Evghenii Iarovoi. Conform raportului științific preliminar, movila în cauză avea un diametru de aproximativ 50 m și o înălțime de cca 5 m. Prin cercetările din 1973, tumulul nu a fost excavat în întregime, ci doar partea estică a mantalei. În această zonă, au fost descoperite șase morminte de inhumatie și o depunere rituală de oase de cal, datate în epoci diferite. Din nefericire, în anii ce au urmat, porțiunea necercetată a mantalei tumulului a fost distrusă și nivelată.

Grație investigațiilor din anul 2022, au fost depistate șase complexe funerare ce aparțin perioadelor timpurii de edificare a tumulului<sup>1</sup>, un ring de piatră, două șanțuri semilunare ce înconjurau mormântul primar, precum și două gropi de cult (**Fig. 1, 1**). Una dintre gropile descoperite conținea, pe lângă oase de animale, și un vas de tip oală, lucrat dintr-un amestec de argilă și scoici. Deși informațiile stratigrafice sunt incomplete din cauza degradării sitului, totuși au fost urmărite etapele inițiale de edificare a tumulului. Analiza stratigrafiei verticale și orizontale a mantalelor relevă faptul că movila primară a tumulului a fost edificată deasupra mormântului 10, care aparține culturii Cernavoda I din perioada târzie a epocii eneolitice. În mormântarea respectivă a fost realizată în groapă de formă ovală, defunctul fiind depus chircit pe partea stângă. În vecinătatea acestui mormânt, au fost săpate două șanțuri în formă de semilună, iar baza mantalei I a fost întărită cu un ring de piatră. Ulterior, în această manta inițială au fost amenajate două morminte ce par să aparțină culturii Jivotilovka din perioada timpurie a epocii bronzului. Este posibil ca edificarea mantalelor II și III să fie asociată cu realizarea acestor două morminte. Pe parcursul timpului, în acest tumul au avut loc alte înmormântări sau depuneri rituale, ele fiind atribuite culturii Iamnaia (**Fig. 1, 2-3; 2, 1-4**), cimerienilor, sarmaților și turanicilor târzii. Dintre complexele cercetate, menționăm și mormântul 12 aparținând

---

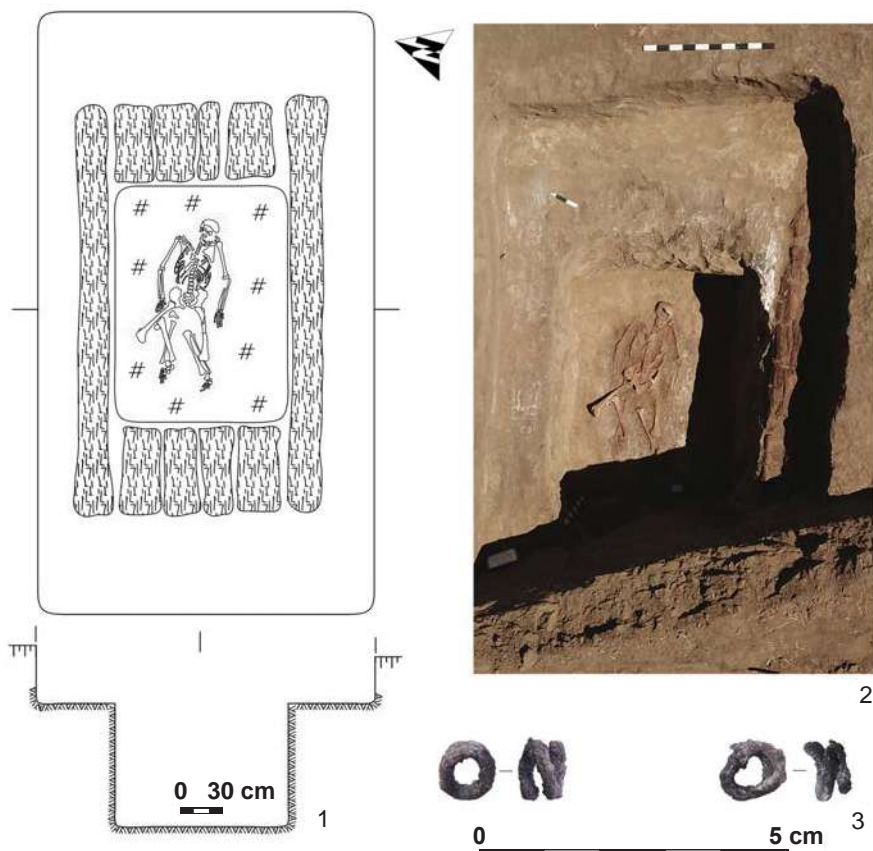
<sup>1</sup> Mormintele au fost numerotate în continuarea celor cercetate în anul 1973.



**Fig. 1.** Congaz - Tumulul 23. Vedere aeriană asupra sectorului central al tumulului (1) și mormântul 8 (2-3).

culturii Iamnaia din bronzul timpuriu și care avea groapa cu prag de mari dimensiuni și acoperământ din bârne de lemn relativ bine păstrate (Fig. 2, 1-2), iar ca inventar două verigi de tâmplă spiralate lucrate din sârmă de argint (Fig. 2, 3-4).

În urma cercetărilor efectuate în 2022, au fost obținute informații valoroase privind succesiunea comunităților cultural-istorice din perioada eneolitică târzie și epoca bronzului timpuriu în zona Bugeacului, care au practicat tradiția înmormântărilor în tumuli.



**Fig. 2.** Congaz - Tumulul 23. Mormântul 12 (1-2) și inele de buclă spiralate din sârmă argint din mormântul 12 (3-4).

## TUMULII 9 ȘI 10 DE LA NOVOSIOLOVCA (R-NUL TARACLIA). CERCETĂRI ARHEOLOGICE PREVENTIVE DIN ANUL 2022

*Sergiu POPOVICI, Vlad VORNIC, Serghei AGULNIKOV,  
Sergiu HEGHEA, Vlad CHITIC, Sergiu SERBINOV*

În anul 2022, Agenția Națională Arheologică a realizat cercetări arheologice preventive asupra a doi tumuli (nr. 9 și 10), localizați la V de satul Novosiolovca (r-nul Taraclia). Zona de protecție a acestor tumuli coincidea cu traseul liniei electrice aeriene de transport a energiei electrice Vulcănești-Chișinău. Siturile făceau parte dintr-o necropolă tumulară mai extinsă, compusă din cca 20 de tumuli, înșiruți de la N spre S pe o distanță de aproximativ 7 km.

Tumulul 9 era situat la aproximativ 3,2 km V de marginea localității, în partea superioară a cumpenei apelor dintre râurile Ialpuș și Salcia. Diametrul său era de cca 25 m, fiind complet aplatizat. În urma cercetărilor, au fost descoperite 6 morminte (**Fig. 1, 1**). Datele stratigrafice ne-au permis să constatăm că tumulul fusese edificat în perioada timpurie a epocii bronzului, probabil deasupra mormântului 2 (**Fig. 1, 2-3**). Ulterior, în perioada mijlocie a epocii bronzului, două morminte (nr. 1 și 3) au fost realizate în manta-ua existentă a tumulului, în gropi dreptunghiulare, acoperite cu lespezi de piatră, aparținând culturii Mnogovalikovaia. Unul dintre aceste morminte conținea ca inventar o cataramă circulară din piatră. Mai târziu, în perioada târzie a epocii bronzului, în sectorul sudic al mantalei, a fost realizat mormântul 5, care se atribuie culturii Sabatinovka. Un alt mormânt, probabil din primele secole ale erei noastre și atribuit sarmaților, a fost descoperit în partea centrală a tumulului. Ultimului orizont cultural-cronologic al tumulului este reprezentat de un mormânt turanic din evul mediu timpuriu.

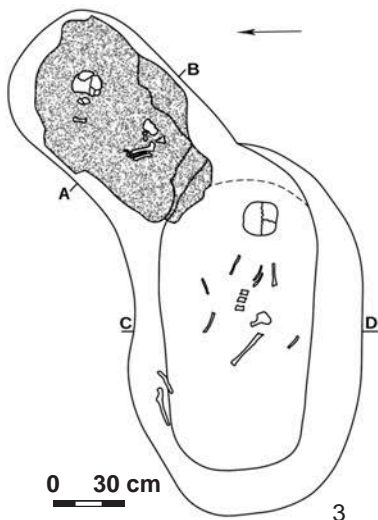
Tumulul 10 se afla la 3,4 km VSV de localitate, în partea superioară a cumpenei apelor dintre râurile Ialpuș și Salcia. Diametrul tumulului era de cca 35 m, fiind complet aplatizat. În urma cercetărilor, au fost descoperite 6 morminte, toate atribuite culturii Iamnaia. Probabil, tumulul fusese edificat deasupra mormântului 5, amenajat într-o groapă dreptunghiulară, cu defunctul depus în poziție chircită pe spate, orientat cu craniul spre E. Celelalte morminte erau secundare (**Fig. 2, 1-4**), fiind situate în principal la est de mormântul primar. Observația că toate mormintele au fost realizate de către purtătorii culturii Iamnaia ne conduce spre ipoteza că situl funerar a avut caracterul unei necropole familiale. Desigur, investigațiile paleogenetice ar putea furniza detalii suplimentare în această privință.



1



2



3

**Fig. 1.** Novosiolovca-Tumulul 9. 1- Fotografie aeriană asupra mormintelor identificate; 2-3, mormintele 1 și 2.



1



2



3



4

**Fig. 2.** Novosiolovca-Tumulul 10. 1-2, mormântul 2; 3-4, mormântul 4.



## TUMULUL 10 DE LA BURLĂCENI (R-NUL CAHUL). CERCETĂRI ARHEOLOGICE PREVENTIVE DIN ANUL 2022

*Sergiu POPOVICI, Vlad VORNIC, Serghei HEGHEA,  
Andrian IORGA, Dumitru AVRAM, Igor DIMOV*

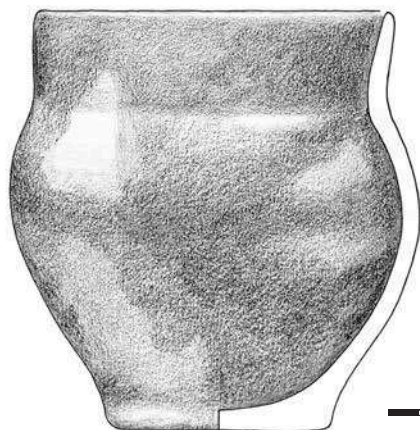
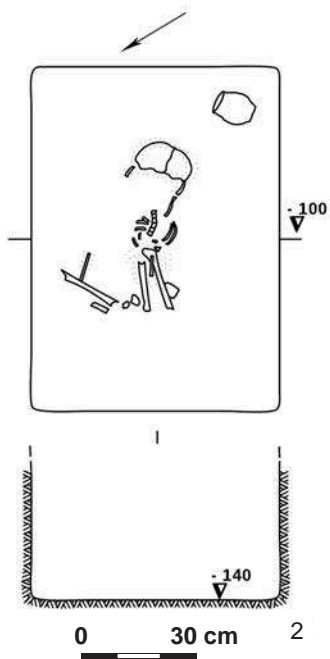
În anul 2022, Agenția Națională Arheologică a efectuat cercetări arheologice preventive asupra unui tumul, marcat cu nr. 10, situat la 2,8 km NNE de extremitatea nordică a localității Burlăceni (r-nul Cahul), pe terasa superioară a malului drept al râului Salcia Mare. Zona de protecție a acestui tumul se suprapunea cu traseul propus pentru construcția liniei electrice aeriene de transport a energiei electrice Vulcănești-Chișinău. Tumulul avea un diametru de aproximativ 40 m și o înălțime de 0,7 m. Situl arheologic se remarcă la suprafața solului printr-o pată de culoare brun-deschisă, care contrasta cu solul cenușiu-închis al terenului înconjurător. În urma cercetărilor, au fost descoperite 17 morminte de înhumație, aparținând diferitor perioade ale epocii bronzului și evului mediu timpuriu, precum și două instalații de foc și un șanț, datând din perioada modernă sau contemporană.

Situl funerar se distinge printr-o structură stratigrafică simplă, având o singură manta ridicată deasupra mormântului 17, care se atribuie culturii Iamnaia din perioada timpurie a epocii bronzului. Ulterior, în aceeași perioadă timpurie a epocii bronzului, au fost realizate mormintele 2, 4, 5, 7, 13, 14 și 15, atribuite tot culturii Iamnaia (**Fig. 2**). Acestea au fost efectuate în principal în gropi dreptunghiulare, unele prevăzute cu trepte, în jurul mormântului primar. Mormântul 12, care datează probabil dintr-un orizont târziu al culturii Iamnaia (**Fig. 1**), a afectat o parte din treapta mormântului 13. Următorul orizont cultural și cronologic este asociat cu mormintele 3 și 10, care aparțin culturii Mnogovalikovaia din perioada mijlocie a epocii bronzului. Mormântul 3 conținea un vas de tip borcan specific acestei culturi, iar în mormântul 10 a fost identificat un fragment de cataramă de os, care este caracteristică doar culturii Mnogovalikovaia. Mormintele 8, 9 și 16 pot fi, de asemenea, atribuite perioadei mijlocii a epocii bronzului. Șanțul și complexul săpat în interiorul acestuia, identificate în apropierea mormintelor 6 și 10, se datează probabil în bronzul mijlociu sau, eventual, în perioada târzie a epocii bronzului.

Mormântul 6, care conține două vase ceramice, poate fi atribuit culturii Sabatinovka. Cele mai recente morminte descoperite în tumul (nr. 1 și 11) conțin schelete aflate în poziție întinsă pe spate, cu craniul orientat spre SV, și se atribuie populațiilor turanice din evul mediu timpuriu.



1



3

**Fig. 1.** Burlăceni - Tumulul 10. Mormântul 12 (1-2) și vas ceramic din mormântul 12 (3).

În perioada modernă sau contemporană (sec. XIX-XX), în corpul mantiei tumulului, a fost săpat un șanț în formă de zig-zag, cu destinația neprecizată, și au fost amenajate două cuptoare menajere, prevăzute cu gropi de acces.

Studiul efectuat asupra tumulului 10 de la Burlăceni a furnizat rezultate semnificative în ceea ce privește comunitățile care au practicat ritul înmormântărilor tumulare începând cu perioada timpurie a epocii bronzului. Descoperirile de la Burlăceni, alături de cele mai vechi de la Etulia, Găvănoasa, Manta și Alexandru cel Bun, facilitează o perspectivă mai cuprinzătoare asupra istoriei străvechi a acestei zone geografice.



**Fig. 2.** Burlăceni - Tumulul 10. Mormintele 14 și 15.

## CERCETĂRILE ARHEOLOGICE DIN CAMPANIA 2022 LA SITUL SAHARNA „ȚIGLĂU”<sup>1</sup>

*Mihail BĂȚ, Aurel ZANOCI, Victor DULGHER, Sergiu SERBINOV,  
Vladimir CHITIC, Daniel CUCULESCU*

Cercetarea arheologică de salvare și preventivă la situl Saharna „Țiglău” a continuat și în anul 2022, fiind deschise trei unități de cercetare. Eforturile noastre s-au concentrat în partea centrală a sitului, unde a fost trasată o secțiune (7/2022), care a avut drept scop salvarea informației arheologice din preajma unei gropi de fundație. O altă unitate de cercetare (9/2022) a avut drept obiectiv documentarea depunerilor culturale din incinta fortificației<sup>2</sup>, amplasată la marginea de SE a așezării. În cele din urmă, a treia suprafață de cercetare (8/2022) a vizat recuperarea complexului funerar<sup>3</sup>, descoperit în afara sitului de habitat.

Secțiunea 7/2022 a avut o suprafață inițială de 52 m.p., având lungimea de 13 m și lățimea de 4 m (**Fig. 1**). Ulterior, suprafața de cercetate a fost extinsă spre N, până la marginea gropii de fundație. Totodată, în profilul estic al secțiunii au fost surprinse urmele unei gropi, motiv pentru care am prelungit suprafața de lucru (**Fig. 2**). Săpătura a relevat prezența unui bogat strat de depuneri culturale și existența a, cel puțin, 16 structuri arheologice (**Fig. 3**). Inventarul arheologic recuperat este specific primei epoci a fierului din regiune, în special tipic culturii Saharna. O descoperire insolită din cursul campaniei din 2022, care merită a fi semnalată, este figurina antropomorfă. Piesa, lucrată din lut fin cu degresanți de nisip, s-a păstrat aproape întregă, fiind a doua piesă de acest tip ce provine din așezarea Saharna „Țiglău”.

Sondajul 8/2022, cu suprafața de 12 m.p., a fost trasat în spațiul interior al fortificației (**Fig. 4**), zonă în prezent împădurită cu salcâm. Materialele descoperite în sondaj sunt caracteristice culturii Saharna. Prin urmare, rezultatele cercetării au demonstrat extinderea spațiului locuit și în această zonă a terasei și contribuie la delimitarea exactă a sitului din prima epocă a fierului.

<sup>1</sup> Cercetare realizată în cadrul proiectului 20.80009.1606.14 „Patrimoniul arheologic din epoca fierului în regiunea Nistrului Mijlociu și bazinul râului Cogâlnic: cercetare interdisciplinară și valorificare științifică”.

<sup>2</sup> Incinta a fost descoperită în urma periegezelor din luna octombrie 2020.

<sup>3</sup> Mai multe detalii despre descoperirile funerare le găsiți în rezumatul prezentat de M. Băț, A. Simalcsik și V. Chitic din acest volum.



**Fig. 1.** Saharna „Țiglău”. Vedere aeriană asupra suprafeței de cercetare 7/2022.



**Fig. 2.** Fotografie aeriană a secțiunii 7/2022 la finalul campaniei de cercetare.



1



2



3



4

**Fig. 3.** Saharna „Țiglău”. Structuri și situații arheologice din secțiunea 7/2022.



**Fig. 4.** Saharna „Țiglău”, secțiunea 9/2022. Vedere dinspre nord-est.

## DESCOPERIRI FUNERARE DIN SITUL SAHARNA „ȚIGLĂU” (CAMPANIA 2022)<sup>1</sup>

Mihail BĂȚ, Angela SIMALCSIK, Vladimir CHITIC

Pe lângă cercetarea spațiului locuit al așezării Saharna „Țiglău”, investigațiile din anul 2022 au urmărit și examinarea unei zone aflate în afara sitului de habitat. Aici, ca urmare a unor lucrări de infrastructură, au fost găsite urmele unei structuri din piatră, fapt care a impus descărcarea de sarcină arheologică a perimetrului (**Fig. 1**). În suprafața cercetată (43 mp) au fost descoperite două morminte (**Fig. 2**), care, probabil, proveneau dintr-un tumul cu mantaua din sol. Prima înmormântare era complet acoperită de pietre. După demantelarea amenajării din piatră, au fost identificate resturile scheletice a doi indivizi. Primul defunct, păstrat în conexiune anatomică, a fost depus în poziție chircită, pe partea stângă, cu capul spre E (**Fig. 3, 4**). Oasele celui de-al doilea defunct au fost găsite în partea de SV a platformei din piatră, fiind, probabil, răvășite în momentul depunerii celui alt defunct. Din inventarul funerar făceau parte două vase ceramice sparte, specifice culturii Saharna (**Fig. 3, 1, 2**), o fusaiolă (**Fig. 3, 3**), un fragment de lamă din fier a unui cuțit, un saltaleone din bronz ș.a. La o distanță de cca 1,60 m spre nord a fost sesizată a doua înmormântare, ce prezintă o construcție din piatră, sub formă de incintă de piatră, compusă din lespezi de calcar. Din interiorul ei au fost recuperate cinci fragmente de oase umane, în asociere cu mai multe fragmente de oase animale și vase fragmentare de tip Saharna.

Analiza antropologică a resturilor osteologice depuse în mormântul 1/2022 a relevat faptul că primul schelet, foarte bine reprezentat, aparținea unei femei cu o vârstă biologică estimată la peste 50 de ani (adult bătrân). Cel de-al doilea schelet, parțial reprezentat, aparținea unui individ de sex masculin cu vârsta biologică la deces de cca 20-30 de ani (adult tânăr). Cele câteva resturi scheletice recuperate din mormântul 2/2022 provin de la un copil de 1,5-3 luni (*infans I*).

La final, se cuvine să amintim că în contextul cercetării monumentelor funerare ale culturii Saharna din microzona omonimă, descoperirea din anul 2022 din situl „Țiglău” apare după o lungă pauză de cca 70 de ani, majoritatea absolută a informațiilor provenind din anii '50 ai secolului trecut.

---

<sup>1</sup> Cercetare realizată în cadrul proiectului 20.80009.1606.14 „Patrimoniul arheologic din epoca fierului în regiunea Nistrului Mijlociu și bazinul râului Cogâlnic: cercetare interdisciplinară și valorificare științifică”.



**Fig. 1.** Saharna „Țiglău”, secțiunea 8/2022. Aspecte din timpul săpăturilor.



**Fig. 2.** Saharna „Țiglău”. Vedere aeriană asupra suprafeței de cercetare 8/2022.





1



2



3



4

**Fig. 3.** Aspecte din timpul cercetării complexului funerar.

## VESTIGII DIN EPOCA FIERULUI DESCOPERITE LA CUȘMIRCA (R-NUL ȘOLDĂNEȘTI)<sup>1</sup>

*Aurel ZANOVI, Victor DULGHER, Sergiu SERBINOV,  
Vladimir CHITIC, Daniel CUCULESCU*

Primele cercetări de teren în proximitatea localității Cușmirca au fost realizate în anul 1987 de către Oleg Levițki, care a descoperit la S de sat o așezare din prima epocă a fierului, atribuită culturii Saharna. În timpul periegezelor din 1993, Vasile Haheu semnalează trei așezări la N de sat, pe care le atribuie culturii getice. În anul 2022, echipa Centrului de Arheologie „Ion Niculiță” (USM) a reușit să identifice doar trei situri din epoca fierului din cele patru repertoriate anterior (**Fig. 1**).

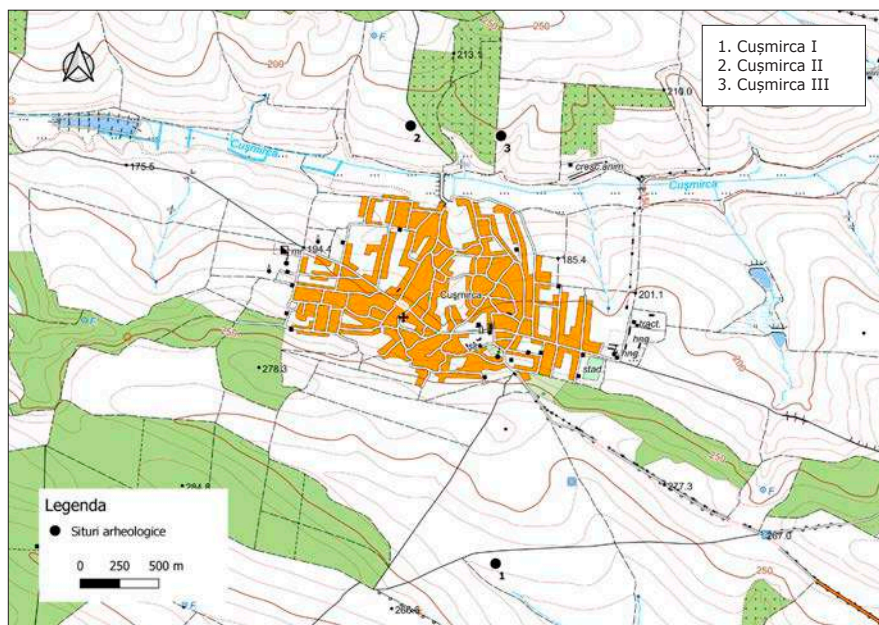
Așezarea *Cușmirca I* se află la o distanță de cca 1,6 km spre S de sat, în locul numit „Între pâraie”. Ea este amplasată pe o pantă ușor înclinată, cu expunere spre SV, la poalele căreia curge un pârâu. Suprafața estimată a sitului este de cca 350×200 m, de unde au fost recoltate peste 60 de fragmente de la vase modelate cu mâna (**Fig. 2**). Acestea provin de la mai multe tipuri de recipiente, în special oale, străchini și cești. O bună parte a fragmentelor păstrează decoruri incizate, imprimate sau în relief. Conform caracteristiciilor, astfel de vase sunt specifice culturii Saharna din prima epocă a fierului.

Situl *Cușmirca II* este situat la o depărtare de cca 0,40 km la N de sat, pe malul stâng al râului Cușmirca. El ocupă marginea de E a unei pante ușor înclinate, cu expunere sud-estică. Aici, pe o suprafață de cca 500×150 m, au fost descoperite peste 70 de fragmente de ceramică lucrată cu mâna (**Fig. 3**) și bucăți de lut ars. Printre fragmentele ceramice recuperate se evidențiază cele cu decor în relief de forma unor suporturi aplatizate sau brâie. Astfel de recipiente sunt caracteristice culturii getice din sec. IV-III î. Hr.

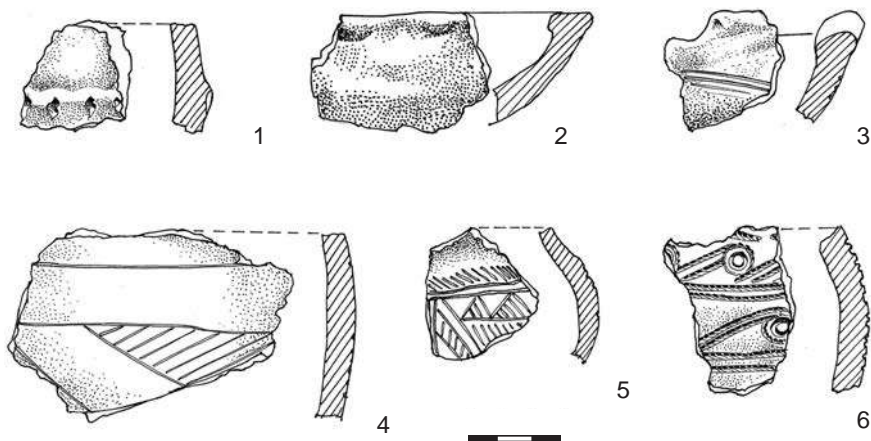
Așezarea *Cușmirca III* (conform numerotării lui V. Haheu) se află la E de *Cușmirca II*, la o distanță de cca 120 m, ele fiind despărțite de o văiuță. De pe panta de E a văiugii, care are o ușoară înclinare către SV, de pe o suprafață de cca 200×150 m au fost colectate peste 40 de fragmente ceramice de factură getică (**Fig. 4**). Plecând de la apropierea acestor două așezări, desemnate de V. Haheu drept *Cușmirca II* și *Cușmirca III*, precum și de la sincronismul artefactelor arheologice colectate, se poate presupune că aici a existat un habitat dispersat, cele două nuclee de locuire fiind separate de o văiuță.

---

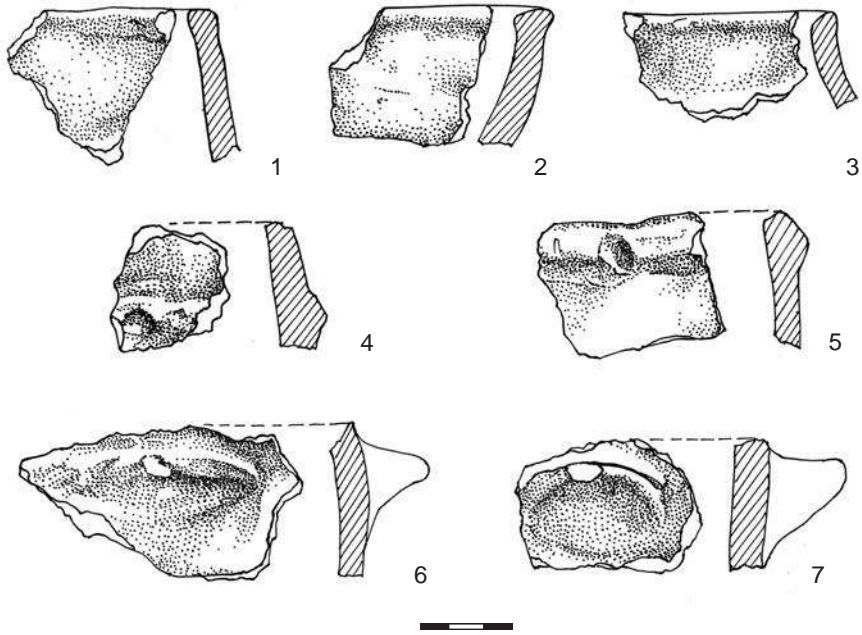
<sup>1</sup> Cercetare realizată în cadrul proiectului 20.80009.1606.14 „Patrimoniul arheologic din epoca fierului în regiunea Nistrului Mijlociu și bazinul râului Cogâlnic: cercetare interdisciplinară și valorificare științifică”.



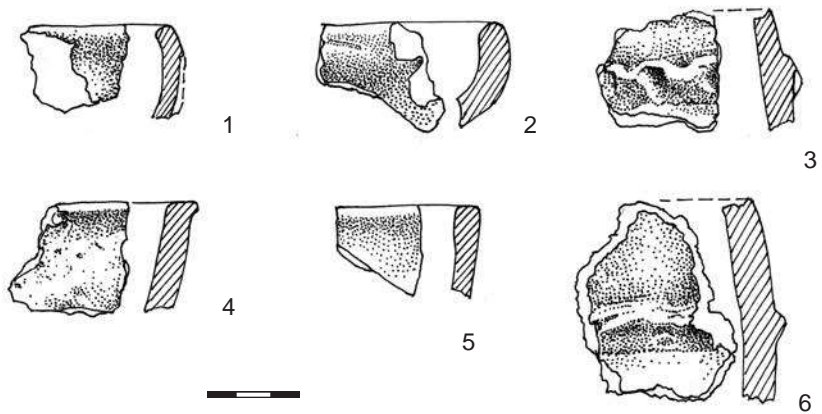
**Fig. 1.** Situri arheologice cu vestigii din epoca fierului, documentate în extravilanul satului Cușmirca.



**Fig. 2.** Fragmente de ceramică colectate de pe suprafața sitului Cușmirca I.



**Fig. 3.** Fragmente de ceramică colectate de pe suprafața sitului Cușmirca II.



**Fig. 4.** Fragmente de ceramică colectate de pe suprafața sitului Cușmirca III.

## CERCETĂRI RECENTE PRIVIND SITUL DIN EPOCA FIERULUI DE LA POHREBENI-OTAC<sup>1</sup>

*Aurel ZANOCI, Mihail BĂȚ, Vladimir CHITIC,  
Sergiu SERBINOV, Victor DULGHER*

O posibilă fortificație în zona de hotar între localitățile Pohrebeni (r-nul Orhei) și Otac (r-nul Rezina) a fost menționată de către cercetătorul Ion Hîncu într-o lucrare de popularizare a patrimoniului arheologic, apărută în anul 1990 cu titlul *Vestiții strămoșești*. Existența sitului fusese semnalată cu ocazia unor cercetări de teren în raionul Orhei din anul 1986, când I. Hîncu a ajuns în locul numit *Cetățuia*, fiind îndrumat de localnici din satul Pohrebeni. La acel moment însă, vestigiile fortificației nu au putut fi deslușite din cauza desimii pădurii. În primăvara anului 2022, urmele unor amenajări antropice de la marginea pădurii Pohrebeni au fost sesizate, cu ocazia unor măsurători de teren, de către geodezul Iurie Lungu, care a informat Agenția Națională Arheologică. La scurt timp, echipa condusă de directorul agenției Vlad Vornic va întreprinde cercetări de teren în zona indicată. Investigațiile derulate s-au soldat cu identificarea unei cetăți de formă circulară, care, conform ceramicii atestate în incintă, a fost atribuită culturii getice. Totodată, la nord-vest de fortificație a fost descoperită o așezare deschisă, în aria cercetată fiind colectate fragmente ceramice din epoca fierului. Investigațiile arheologice au continuat și în toamna anului 2022, fiind realizate de către specialiștii Centrului de Arheologie „Ion Niculiță” de la Universitatea de Stat din Moldova. Astfel, coroborând datele obținute în urma cercetărilor din anul 2022, constatăm prezența în această regiune a unei fortificații, flancate de o așezare deschisă (**Fig. 1**)<sup>2</sup>.

Fortificația se află la marginea de N a pădurii, la o distanță de cca 3 km spre N de satul Pohrebeni și cca 3 km spre E de localitatea Otac. Ea este amplasată la marginea unui platou cu altitudinea relativă de cca 60-70 m față de spațiul limitrof dinspre NV, N și NE. Incinta cetății este de formă ovală, cu dimensiunile de cca 80×70 m, fiind înconjurată de un „val” cu șanț adiacent. În prezent, valul cetății are lățimea la bază de cca 10 m și înălțimea de cca 1,0-1,2 m (**Fig. 2, 1**). Șanțul are o deschidere de cca 6,0 m, iar adâncimea de cca 0,7-0,8 m.

Pentru a determina caracterul sitului și perioada de funcționare a fortificației, a fost efectuat un sondaj cu dimensiunile de 1×1 m (**Fig. 2, 2**),

<sup>1</sup> Cercetare realizată în cadrul proiectului 20.80009.1606.14 „Patrimoniul arheologic din epoca fierului în regiunea Nistrului Mijlociu și bazinul râului Cogâlnic: cercetare interdisciplinară și valorificare științifică”.

<sup>2</sup> Conform contextului cadastral, fortificația se află pe moșia satului Pohrebeni (r-nul Orhei), iar așezarea deschisă – pe terenurile agricole ale satului Otac (r-nul Rezina).

amplasat în partea centrală a incintei. Ca urmare, a fost atestată prezența unui strat de cultură cu grosimea de cca 0,40 m, amestecat cu vestigii arheologice, precum un fragment de fusaiolă, 132 de fragmente ceramice modelate cu mâna (**Fig. 3, 10-13**), șapte bucăți de lut ars, precum și cinci fragmente de oase de animale.

Materialul ceramic descoperit în sondajul din 2022 indică prezența a două categorii de recipiente. Prima categorie este cea mai numeroasă din punct de vedere cantitativ (103 cioburi) și este reprezentată de fragmente de la vase lucrate din pastă de lut, având ca degresanți șamotă mărunță. Arderea este incompletă și neuniformă, culoarea variind de la cărămiziu la negru. Unele din ele sunt îngrijite la exterior, având suprafața lustruită. Din această categorie se evidențiază fragmente de oale, străchini și cești, ornamentate cu incizii sau elemente imprimate. Conform trăsăturilor morfologice și ale decorului, astfel de vase sunt caracteristice pentru cultura Saharna din prima epocă a fierului. Cea de-a doua categorie este mai puțin numeroasă, fiind reprezentată de 29 de fragmente de recipiente modelate din pastă de lut cu ingrediente de cioburi pisate. Arderea este incompletă și neuniformă, iar culoarea variază de la cărămiziu la cenușiu. Unele fragmente recuperate provin de la vase cu decor în relief. Ceramica având asemenea caracteristici, de regulă, este atribuită culturii getice din sec. IV-III î. Hr.

Urmele așezării deschise au fost atestate pe terenul agricol din proximitatea de NV a fortificației, pe o suprafață de cca 250×220 m. Nu excludem însă posibilitatea ca locuirea să se extindă și în partea de SE a platoului, care, în prezent, este împădurit. De pe suprafața investigată au fost recuperate un percutor din piatră de gresie, 397 de fragmente de ceramică (**Fig. 3, 1-9**) și numeroase fragmente de lut ars, unele cu amprente de la nuiiele. Ceramica descoperită este similară celei din incintă și este reprezentată de 247 de fragmente, care au fost atribuite culturii Saharna și 149 – specifice culturii getice. De asemenea, printre materialele aflate la suprafața așezării se remarcă un fragment de perete de la o amforă grecească.

Astfel, plecând de la informațiile oferite de recunoașterea de teren și de sondajul arheologic din incintă, au fost identificate două niveluri de locuire din epoca fierului. Într-o primă fază, aici a existat o așezare deschisă, care se extindea, probabil, și în spațiul unde, în prezent, se află vestigiile fortificației. Judecând după numeroasele fragmente ceramice, specifice culturii Saharna, această locuire poate fi atribuită perioadei sec. X-IX î. Hr. În cea de-a doua fază, a fost edificată o incintă circulară, puternic întărită, flancată de o așezare deschisă. Configurația, suprafața și dimensiunile structurilor defensive de la Pohrebeni-Otac sunt aproape identice cu cele documentate la cetățile Mateuți „La Șanțuri”, Durlăști, precum și cu cea din Pădurea Păpăuți, care aparțin fără dubii comunităților getice.



**Fig. 1.** Ortofotoplan Google Earth cu delimitarea sitului Pohrebeni-Otac.

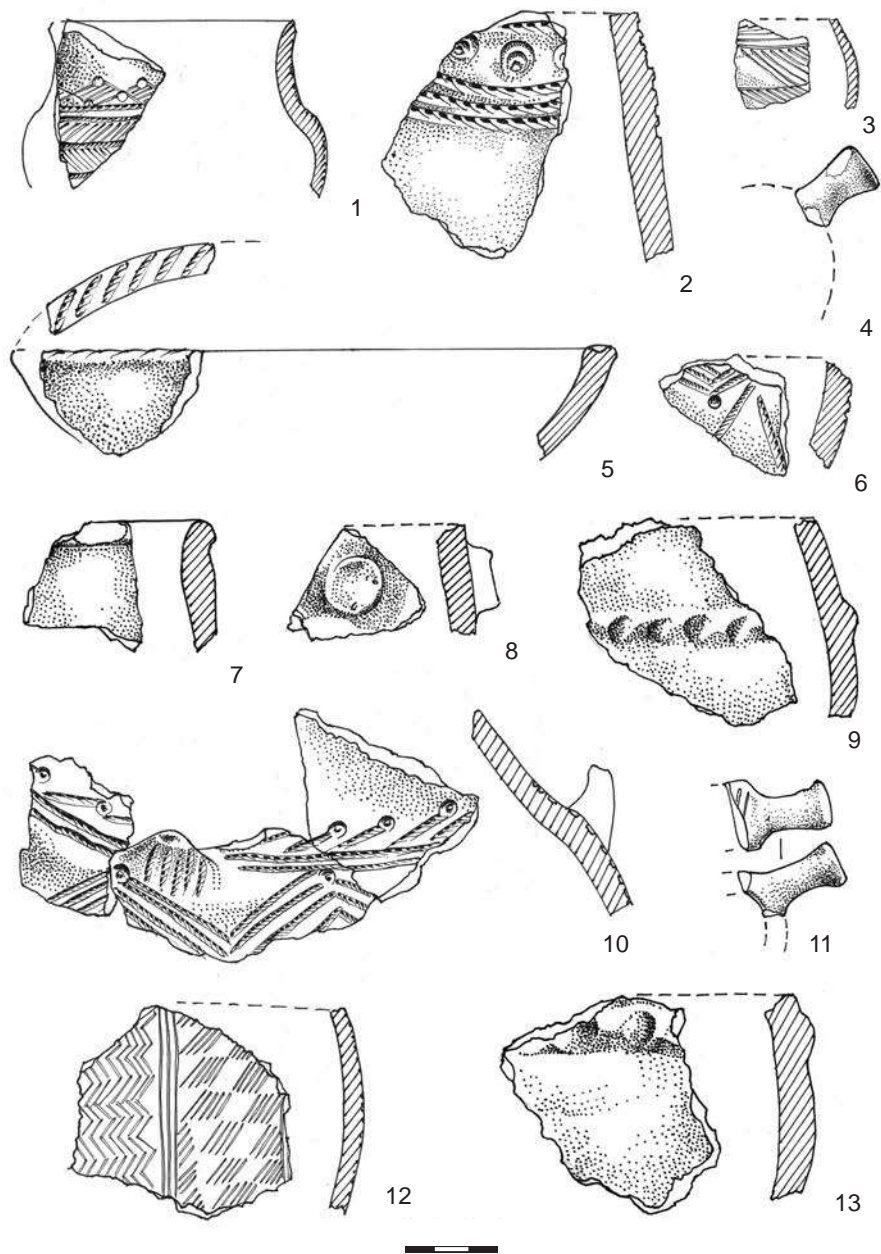


1



2

**Fig. 2.** Aspecte din timpul cercetării de teren: 1 - documentarea vestigiilor sistemului defensiv; 2 - sondajul deschis în interiorul incintei.



**Fig. 3.** Fragmente de ceramică descoperite în campania de cercetare din anul 2022: 1-9 - de pe suprafața așezării deschise; 10-13 - din sondajul din incinta fortificației.



# CERCETĂRI PERIEGHETICE LA SITURILE DIN EPOCA FIERULUI AFLATE ÎN PREAJMA SATULUI PARCANI, R-NUL ȘOLDĂNEȘTI<sup>1</sup>

Aurel ZANOCI, Mihail BĂȚ, Sergiu SERBINOV,  
Vladimir CHITIC, Victor DULGHER

Primele cercetări de suprafață pe moșia satului Parcani au fost realizate de V. Marchevici în anii 1953-1954. Ca urmare, aici au fost atestate două așezări (*Parcani I* și *Parcani II*) și o fortificație (*Parcani „Zanova”*), încadrate de către descoperitor în așa-numita perioadă „scitică”. În anul 1989, cu ocazia unor lucrări pe terenul familiei Baloș, au fost descoperite o fusaiolă și mai multe fragmente ceramice, care au fost transmise la Academia de Științe a RSSM. Acestea, ulterior, au fost menționate și ilustrate în lucrarea semnată de M. Kašuba (2000)<sup>2</sup>, fiind atribuite culturii Saharna. În anul 2016, cu ocazia unor prospecțiuni, realizate în bazinul râului Ciorna de către cercetătorii de la Universitatea de Stat din Moldova (USM), a fost descoperită o așezare (*Parcani III*), de pe a cărei suprafață au fost recoltate fragmente de ceramică, atribuite culturii getice. Cercetările de teren, menite să aducă noi date cu privire la habitatul din epoca fierului, au continuat în anul 2022 și au vizat verificarea stării siturilor din zona localității Parcani. Astfel, la momentul de față, conform datelor mai vechi și celor recente, repertoriul arheologic al zonei studiate însumează, cu unele rezerve, cinci situri din epoca fierului (**Fig. 1**).

Fortificația *Parcani „Zanova”* se află la cca 0,50 km SE de sat, în locul numit „La scaune”. Ea este amplasată într-o zonă împădurită, pe un promontoriu cu altitudinea relativă de cca 70 m, format la confluența râului Ciorna cu pârâul Zanova. Latura de NNE a fortificației este marcată de malul înalt și abrupt al Ciornei, iar cea de SSE – de malul înalt al pârâului Zanova. Partea dinspre V a promontoriului a fost barată prin intermediul unui „val” cu șanț adiacent, care are o formă arcuită în plan (**Fig. 2**). Actualmente, „valul” are lățimea la bază de cca 10-11 m și înălțimea de 1,10-1,20 m, iar șanțul are deschiderea la gură de cca 9-10 m și adâncimea de cca 1,10 m (**Fig. 3**). Astfel, spațiul cuprins între „val” și malurile abrupte ale promontoriului are o formă quasi-ovală cu suprafața de cca 1 ha. Pentru a determina specificul depune-

<sup>1</sup> Cercetare realizată în cadrul proiectului 20.80009.1606.14 „Patrimoniul arheologic din epoca fierului în regiunea Nistrului Mijlociu și bazinul râului Cogâlnic: cercetare interdisciplinară și valorificare științifică”.

<sup>2</sup> M. Kašuba a considerat că aceste materiale provin din așezarea Parcani I, descoperită de V. Marchevici.

rilor arheologice și perioada de funcționare a fortificației, în incintă a fost realizat un sondaj cu dimensiunile de 1×1 m. Ca urmare, s-a stabilit prezența unui strat cu urme de locuire, cu grosimea de cca 40 cm, care conținea fragmente ceramice (**Fig. 4**) și bucăți de lut ars. Pe baza trăsăturilor morfologice, ceramica descoperită a fost atribuită culturii getice din sec. IV-III î. Hr.

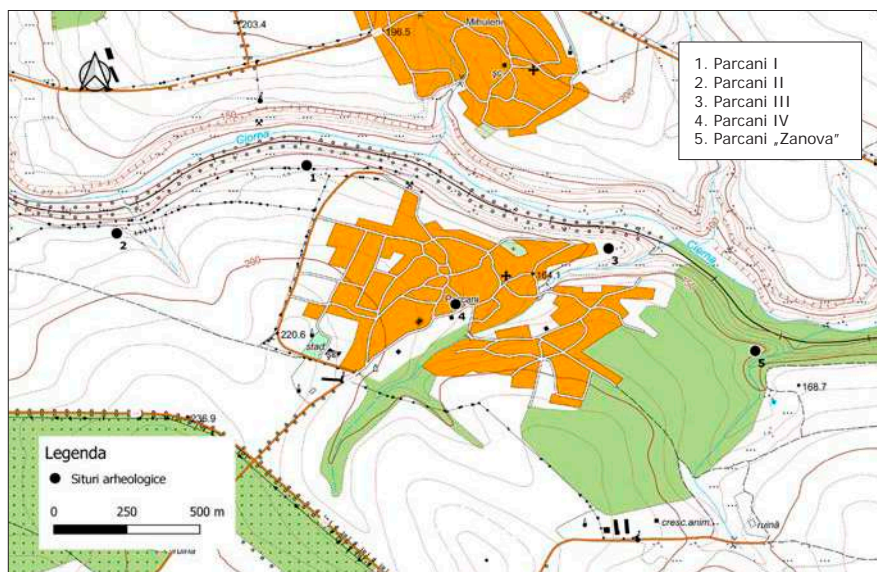
Așezarea *Parcani I*, conform datelor oferite de V. Marchevici, se află pe malul abrupt al Ciornei, la cca 0,30 km V de sat. La momentul de față, terenul unde fusese descoperit situl este înțelenit, fapt care nu a permis identificarea unor vestigii arheologice.

Așezarea *Parcani II*, localizată de V. Marchevici la 0,9-1,0 km V de localitatea Parcani, pe malul Ciornei, de asemenea, nu a putut fi confirmată, din același motiv – înțelenirea suprafeței.

Așezarea *Parcani III* este amplasată la marginea de E a localității, ocupând un promontoriu format de râul Ciorna și o râpă laterală, pe fundul căreia curge un pârâu. Suprafața estimată a sitului este de cca 2 ha, de unde au fost recoltate mai multe fragmente ceramice, atribuite culturii getice.

Situl *Parcani IV* se află în centrul satului, la 0,16 km NE de primărie și la cca 0,40 km SV de malul Ciornei. În prezent, așezarea este suprapusă de casele și terenurile agricole ale locuitorilor, fapt care nu a permis delimitarea exactă a întinderii sitului. Datorită informațiilor furnizate cu amabilitate de A. Baloș, care ne-a oferit un lot de ceramică colectată în timpul lucrărilor agricole, s-a stabilit că pe teritoriul gospodăriei acestuia a existat o așezare a culturii Saharna din prima epocă a fierului.

Astfel, cercetările de teren realizate în zona localității Parcani au permis localizarea și documentarea unei locuiri din prima epocă a fierului (cultura Saharna) și a două situri atribuite celei de-a doua epoci a fierului (cultura getică). Din motivele obiective prezentate mai sus, două situri nu au putut fi localizate și, respectiv, nu a fost precizată apartenența lor culturală.



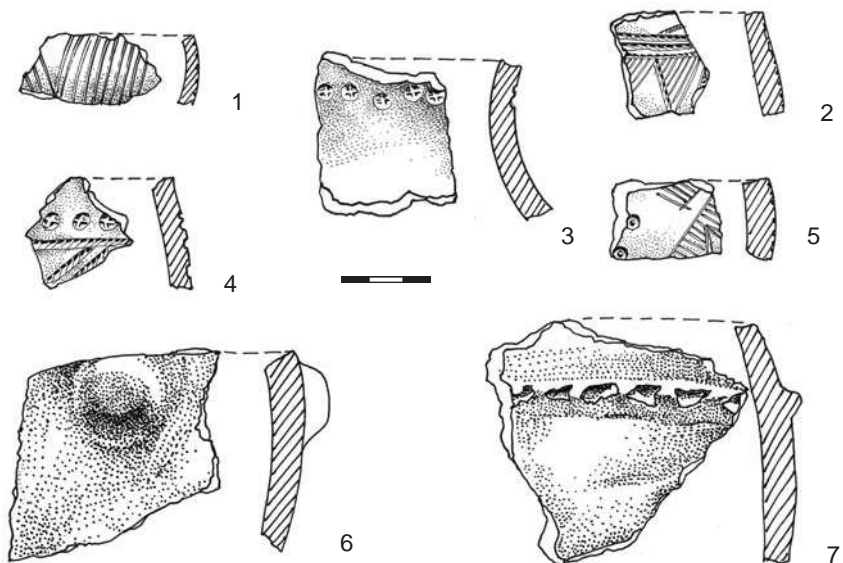
**Fig. 1.** Vestigii din epoca fierului în zona satului Parcani.



**Fig. 2.** Ortofotoplan din septembrie 2017, cu marcarea incintei Parcani „Zanova”.



**Fig. 3.** Vestigiile actuale ale sistemului defensiv al incintei de la Parcani „Zanova”.



**Fig. 4.** 1-5 - Fragmente ceramice recuperate de pe suprafața sitului Parcani IV;  
6-7 - fragmente de vase descoperite în sondajul deschis în interiorul incintei de la Parcani „Zanova”

## DATE NOI PRIVIND SISTEMUL DEFENSIV AL SITULUI HORODIȘTE (PUNCTUL „LA ȘAȘŢ”)¹

*Aurel ZANOCI, Daniel SCHERF, Mihail BĂȚ*

Fortificația Horodiște „La ȘașŢ” se află la o depărtare de 0,85 km spre E față de localitatea omonimă și ocupă un promontoriu de formă quasi-poligonală, format la extremitatea de NV a defileului Horodiște-Țipova. Pe latura de SE, în locul joncțiunii cu platoul „La Cot”, promontoriul a fost barat prin intermediul unui „val” și al unui șașŢ cu lungimea de cca 48 m. În prezent, „valul” are lățimea la bază de cca 12 m și înălțimea maximă – de aproximativ 2,0 m. ȘașŢul are o deschidere de cca 6,0 m și adâncimea – de 1,2 m. Pe celelalte laturi ale promontoriului, mărginite de versanții abrupti ai canionului, se mai păstrează elevația unui „val” cu lățimea de cca 3,0 m și înălțimea de 0,3 m, care închidează zona incintei.

Situl a fost descoperit în anul 1946 de către G. Smirnov, fiind vehiculat în literatura de specialitate, inițial, ca o cetate „scitică”. Ulterior, situl a fost atribuit comunităților traco-getice din regiune. Primul sondaj în incintă, realizat abia în anul 2013, a pus în evidență două niveluri de locuire din epoca fierului: cultura Saharna și cultura getică. Începând cu anul 2019, pe tot cuprinsul sitului din punctul „La ȘașŢ”, precum și pe platoul adiacent „La Cot”, au fost realizate prospecțiuni aeriene și terestre, care au dus la identificarea a numeroase anomalii, generate de activitatea antropică și de existența structurilor arheologice subterane.

În vara anului 2022, cu scopul de a elucidă structura liniei defensive de pe latura de SE și data edificării ei, a fost trasată o secțiune, cu dimensiunile de 20×2 m. Suprafața de cercetare a fost amplasată la capătul de V al liniei defensive, la o distanță de 5,0 m de la marginea promontoriului, și a întretăiat perpendicular „valul” și șașŢul de apărare (**Fig. 1; 2**). Ca urmare a investigațiilor arheologice, a fost stabilit că „valul” cetății a fost amenajat pe un strat de sol cu grosimea de 0,3 m, care reprezenta nivelul de locuire din perioada anterioară. Din acesta au fost recuperate trei fragmente de la un vas cu decor pictat, caracteristic grupului cultural Gordinești din perioada eneoliticului târziu, precum și 17 fragmente de ceramică, specifice culturii Saharna din prima epocă a fierului. Sectorul pe care urma să fie edificat „valul” a fost nivelat în prealabil, fapt dovedit de prezența unui strat de argilă, cu grosimea de 0,15 m, atestat la baza construcției defensive.

¹ Cercetare realizată în cadrul proiectului 20.80009.1606.14 „Patrimoniul arheologic din epoca fierului în regiunea Nistrului Mijlociu și bazinul râului Cogâlnic: cercetare interdisciplinară și valorificare științifică”.

După activitățile de terasare/nivelare a fost edificat un zid, ce consta din două paramente (**Fig. 2**). Partea exterioară a fost construită fără mortar, din bucăți de piatră de calcar nefasonată. Prezența unei gropi de par în profilul estic al secțiunii sugerează faptul că paramentul exterior ar fi putut fi susținut de o structură din lemn. Totodată, raportul stratigrafic prezintă și posibilitatea edificării unui zid cu fundație din piatră și palisadă din lemn. Săpătura a relevat că paramentul exterior s-a păstrat pe o înălțime de cca 1,0 m și avea lățimea de cca 1,2 m. La edificarea lui s-au utilizat pietre cu dimensiuni ce variau de la 0,20×0,15×0,10 m la 0,80×0,40×0,20 m. De la al doilea parament, amenajat la o distanță de 1,40 m, s-au păstrat gropile care susțineau structura din bârne de lemn, fixate vertical. Gropile au diametrul de cca 0,40 m și adâncimea de 0,20 m. În umplutura acestora, precum și în preajma lor, au fost sesizate urme de arsură și fragmente de lemn carbonizat. După edificarea paramentelor, spațiul din interiorul structurii defensive a fost umplut cu piatră spartă și moloz. În asemenea mod a fost construit un veritabil zid, a cărui grosime atingea cca 4,0 m. Cercetarea ruinelor zidului a furnizat 35 de fragmente de ceramică modelată cu mâna. Cele atribuite culturii Saharna (19 cioburi) erau concentrate în partea inferioară a emplectonului, iar cele specifice culturii getice (16 fragmente) provin din partea lui superioară.

În fața zidului, separat de o bermă cu lățimea de cca 1,6 m, a fost săpat un șanț în formă de „V” (**Fig. 2**). El avea deschiderea în partea superioară de 4,0 m, îngustându-se spre fund până la 0,3 m, adâncimea fiind de 1,6 m. În umplutura șanțului pot fi distinse trei straturi. Stratul inferior, cu grosimea de cca 1,0 m, era compus din pietre de calcar în amestec cu sol ars. Din acest strat au fost recuperate șapte fragmente de ceramică, unele cu urme de ardere secundară. Pe lângă aceste fragmente, care se atribuie culturii getice, a mai fost descoperit și un fragment de amforă grecească. Această unitate stratigrafică reprezintă, probabil, prima etapă de umplere a șanțului, cauzată de distrugerea zidului. Urmează apoi un strat cu grosimea de cca 0,3 m, compus din sol cenușiu în amestec cu pietre mărunte și moloz, din care provin opt fragmente ceramice, caracteristice culturii Saharna și celei getice. Acesta reprezintă, probabil, nivelul depus în șanț, prin scurgere din așezare, în perioada imediat următoare abandonării. Cel de-al treilea strat, cu grosimea de cca 0,3 m, compus din cernoziom în amestec cu pietre și rădăcini de vegetație, reprezintă nivelul de colmatare a șanțului din perioada modernă.

Astfel, în urma secționării „valului” și șanțului și studierii artefactelor recuperate, se poate constata că linia defensivă a sitului Horodiște „La Șanț” a fost edificată într-o perioadă ulterioară așezării din prima epocă a fierului și a funcționat, cel mai probabil, în sec. IV-III î. Hr., când acest spațiu a fost locuit de comunitățile getice.



**Fig. 1.** Vedere aeriană a promontoriului „La Șanț” cu marcarea suprafeței cercetate.



**Fig. 2.** Vestigiile sistemului defensiv cercetate în campania anului 2022.

**CERCETĂRI ARHEOLOGICE DE SALVARE  
ÎN SITUL STRATIFICAT LIPOVENI II – LA NISIPĂRIE  
ÎN ANUL 2022<sup>1</sup>**

*Sergiu MATVEEV, Vlad VORNIC*

În vara anului 2022 echipa mixtă a Universității de Stat din Moldova și Agenției Naționale Arheologice a continuat cercetările arheologice de salvare la situl stratificat *Lipoveni II – La Nisipărie*. Intervenția de salvare din anul 2022 a avut drept scop cercetarea unei porțiuni de teren cu grad sporit de degradare de la marginea carierei de nisip, aflate la SE de secțiunea IX/2021. Pe teren s-a constatat că extracțiunile de nisip pe sectorul unde urmau să fie continuate investigațiile au afectat cel puțin cinci complexe adâncite, solul negru fiind decapat până la nivelul nisipului. Pentru salvagardarea vestigiilor arheologice păstrate în solul bulversat, dar și a celor aflate *in situ*, precum și a complexelor care se adânceau în solul viu, în continuarea laturii sud-estice a secțiunii IX, trasate în anul 2021, a fost deschisă secțiunea X, cu dimensiunile de 4×10 m, dispuse sub un unghi de 20° față de axa N-S. Porțiunea de teren cercetată a însumat la nivelul solului steril o suprafață de cca 40 m.p., conturul ei pe latura vestică fiind determinată de limita extracțiilor ilicite de nisip (**Fig. 1**).

În urma săpăturilor arheologice, au fost identificate și cercetate integral sau parțial nouă complexe, toate reprezentând gropi menajere (nr. 117-125). Cinci gropi (nr. 117, 121-123, 125) au fost afectate de lucrările de exploatare a nisipului, iar una (nr. 124), din cauza extinderii ei în spațiul agricol, a fost cercetată parțial. Cu unele excepții, materialele arheologice găsite în gropi datează din prima epocă a fierului, perioadă căreia îi atribuirem și complexe respective (**Fig. 2**). Dintre structurile arheologice cercetate, se remarcă groapa 118, în care s-au găsit câteva fragmente de la o amforă romană din pasta roșietică (sec. I-II d.Hr.), care provine de la același exemplar descoperit în anul 2021 în groapa 102, aflată la o distanță de circa 5 m spre N.

Materiale arheologice importante au fost recuperate atât din aria cercetată prin săpături, cât și de pe suprafața sitului, din zone complet sau parțial distruse de extracții de nisip sau afectate de lucrări agricole. După materia primă din care au fost lucrate, remarcăm diferite piese de bronz, fier, piatră, lut, și os. Colecția pieselor de inventar include arme, ustensile, piese de podoaă etc., precum și o monedă romană emisă între anii 351-

<sup>1</sup> Cercetare realizată în cadrul proiectului 20.80009.1606.14 „Patrimoniul arheologic din epoca fierului în regiunea Nistrului Mijlociu și bazinul râului Cogâlnic: cercetare interdisciplinară și valorificare științifică”.



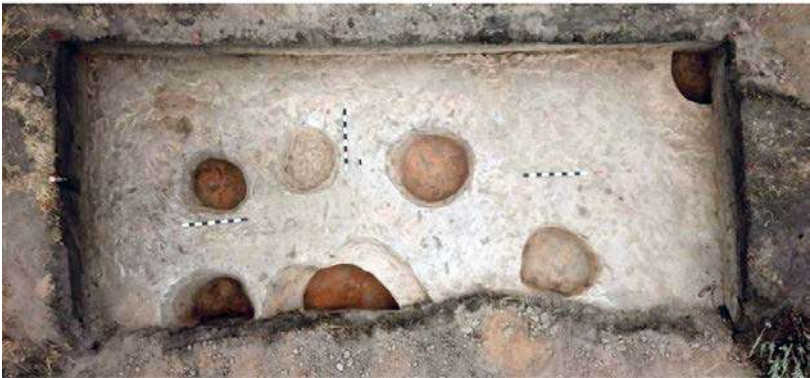
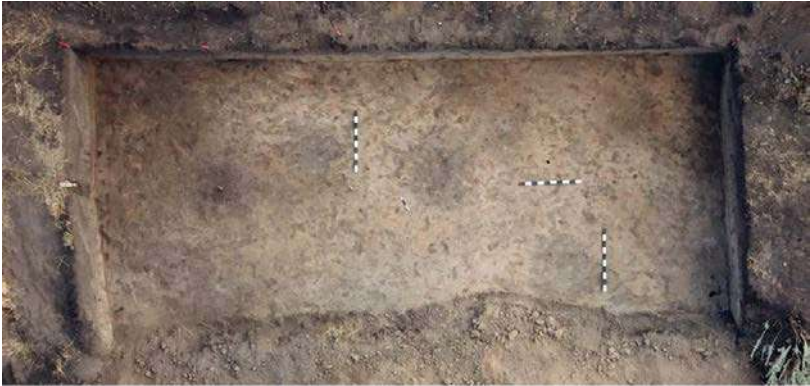
355 (**Fig. 3/25**). Din rândul artefactelor de inventar se evidențiază și trei fibule de bronz (**Fig. 3/1-3**), datând din aceeași perioadă cu moneda. De asemenea, remarcăm două cataramă de fier caracteristice începutului epocii marilor migrații (**Fig. 3/11, 14**), două pandantive, unul confecționat dintr-un canin perforat (**Fig. 3/10**) și altul din bronz (**Fig. 3/4**), câteva fusaiole și „roți de car” (**Fig. 3/15-17, 19-21, 23-24**), cât și un capăt de „sceptru” din piatră dură de formă bitronconică (**Fig. 3/22**).

La fel ca și în anii anteriori, inventarul arheologic cel mai numeros descoperit este ceramica. Predomină fragmentele de vase lucrate cu mâna, din pastă neagră-cenușie și cafenie-cenușie, ornamentate cu caneluri, linii incizate și brâuri în relief, care datează de la începutul primei epoci a fierului (sec. XII-X î.Hr.). Mai reduse ca număr sunt fragmentele de vase lucrate cu mâna din pastă grosieră sau la roată din pastă fină și zgrunțuroasă de culoare cenușie, datând din perioada de început a epocii migrațiilor (sec. IV d.Hr.). Câteva resturi ceramice se atribuie nivelului de locuire traco-getic (sec. VI-V î.Hr.) sau celui databil în evul mediu târziu (sec. XV-XVII).

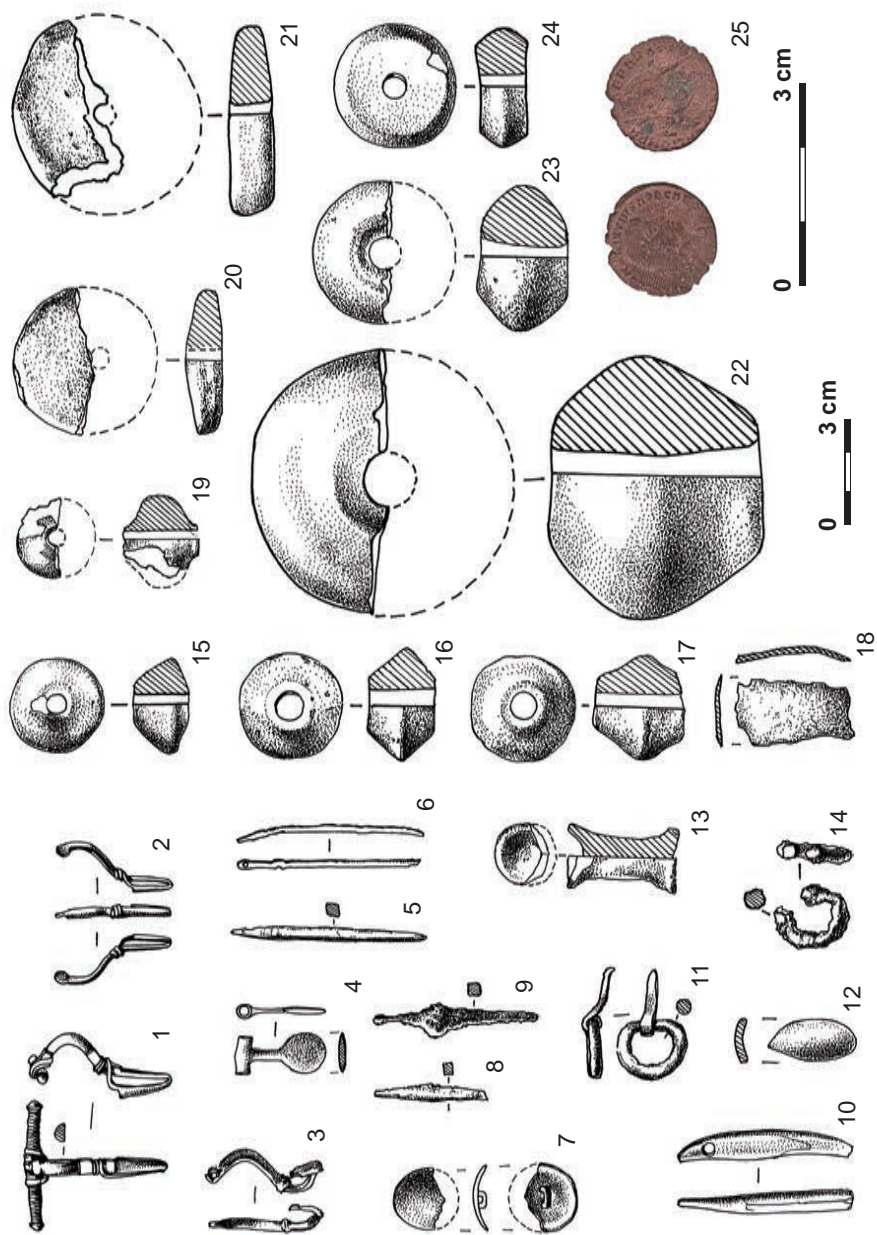
Pe lângă artefacte, au fost colectate un număr mare de oase de animale, ca și în anii anteriori la toate nivele de locuire predomină resturile de vite cornute mari.



**Fig. 1.** Ortofotoplanul sitului *Lipoveni II - La Nisipărie* cu localizarea secțiunii X/2022.



**Fig. 2.** *Lipoveni II - La Nisipărie.* Secțiunea X/2022, vederi aeriane.



**Fig. 3.** *Lipoveni II - La Nisipărie.* Piese din bronz (1-5, 7, 18, 25), fier (6, 8-9, 11, 14), lut (13, 15-17, 19-21, 23-24), os/corn (10, 12) și piatră (22).

## SITUL ARHEOLOGIC IVANCEA - SUB PĂDURE: CERCETĂRILE DIN ANUL 2022

*Octavian MUNTEANU, Michael MEYER,  
Vasile IARMULSCHI, Torben SCHATTE*

Cercetările în situl Ivancea-Sub Pădure au continuat și în anul 2022 în cadrul proiectului „Ausgrabung der Siedlung der Poienești-Lucașeuca-Kultur von Ivancea - Sub Pădure”. Investigațiile planificate au fost marcate de schimbarea strategiei și metodologiei de cercetare. Grație reușitei din anul precedent de delimitare a suprafeței așezării Poienești-Lucașeuca (în continuare P-L) (în baza unui studiu corelat al magnetometriei și periegezelelor ordonate), s-a decis că cercetările urmează să fie organizate pe suprafețe mari, urmărind scopul de a înțelege cât mai exact organizarea interioară a sitului din a doua epocă a fierului. Mai mult, având deja verificate diverse microspații și constatând că stratul superior este afectat de arătură pe o profunzime de circa 0,4 m, s-a decis înlăturarea acestuia cu ajutorul tehnicii mecanizate. După utilizarea tehnicii, suprafața supusă cercetării a fost răzuită manual, ceea ce a oferit posibilitatea delimitării structurilor arheologice.

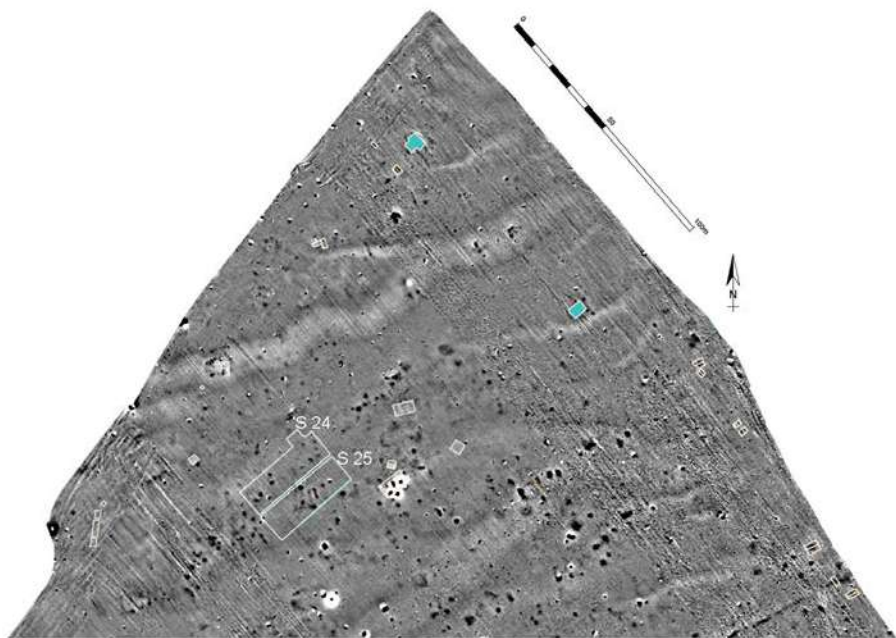
Având în vedere că în anul 2022 ne-am propus să cercetăm spațiul în care anomaliile de pe harta magnetometrică sugerau localizarea unei posibile locuințe rectangulare de dimensiuni mari (**Fig. 1, 1**) și care implicau metode specifice de cercetare, s-a decis testarea metodei în spațiul imediat alăturat amplasării structurii arheologice. Astfel, prima secțiune trasată (nr. 24) cuprindea doar o mică parte din urmele locuinței, fiind amplasată în partea relativ centrală a sitului, ușor deplasată spre nord-est (**Fig. 1, 1**). Ea avea dimensiunile de 11 × 35 m. Ulterior, paralel cu aceasta a fost trasată secțiunea nr. 25, fiind despărțită de precedentă printr-un martor cu lățimea de 0,5 m. Dimensiunile celei de a doua suprafețe erau de 12 × 35 m.

Secțiunea nr. 24 includea suprafața în care au fost surprinse urmele mai multor anomalii accentuate. Pe harta magnetometrică acestea se prezentau sub formă relativ circulară, aproape identice cu anomaliile investigate în anii precedenți și care s-au dovedit a fi gropi. Majoritatea gropilor cercetate aveau forma circulară în plan și secțiunea în formă de clepsidră. Interesante sunt gropile nr. 76 și 77a, care conțineau numeroase fragmente de la piese din lut de dimensiuni mari, iar în groapa nr. 77a fost consemnată depunerea unei amforete elenistice. Totodată, cercetările au scos la lumină structuri care fie că nu se observau deloc pe harta magnetometrică, fie că puteau fi observate cu greu. Astfel, două locuințe adâncite în sol practic nu au fost deslușite până la efectuarea săpăturii arheologice. Unul dintre complexe

(nr. 120) se remarcă printr-un șir de particularități, printre care menționăm adâncirea pereților pe linie oblică spre exterior, extinzând parametrii fundului locuinței (**Fig. 1, 2**). La aceasta se adaugă amenajarea unui cuptor realizat din piatră în imediata apropiere de peretele nordic cu accesul din exteriorul construcției, acesta fiind însoțit de consolidarea cu piatră a peretelui din preajma cuptorului (**Fig. 1, 3**).

O noutate absolută a fost determinată de gropile de par ce s-au alineat aproape într-un cerc, cu diametrul de  $6 \times 6,5$  m. În interiorul respectivului cerc au fost descoperite alte cinci gropi de par, dintre care patru gropi de par erau amplasate pe perimetrul unui patrulater, iar una era poziționată relativ pe centru. În ceea ce privește urmele locuinței rectangulare de suprafață din secțiunea nr. 24, este de menționat că acestea s-au prezentat în procesul cercetării exact după cum am și presupus: aglomerație de lipitură de lut de dimensiuni medii și mici pe suprafața locuinței. Locuința propriu-zisă, însă, a fost identificată și cercetată deja în secțiunea nr. 25. În urma cercetărilor, s-a conturat o suprafață rectangulară, cu dimensiunile de  $12 \times 6,5$  m, care era acoperită cu fragmente de lipitură de lut. Pe perimetrul acesteia au fost descoperite un șir de gropi de par care reprezentau structura portabilă a locuinței. La ele se adăugau alte două șiruri de gropi în interiorul locuinței. Printre elementele constitutive ale locuinței se numără și o construcție de tip pridvor pe latura estică, cu dimensiunile de circa  $2 \times 6$  m, de la care s-au păstrat urmele gropilor de par. Descoperirea acestei structuri arheologice reprezintă o noutate pentru cultura P-L, deși construcții similare sunt tipice pentru regiunile nordice ale Europei de unde provin o parte dintre purtătorii acestei culturi arheologice. Dincolo de unicitatea respectivei construcții, unele particularități o fac cu totul specială. Ne referim în mod special la câteva gropi de par amplasate pe perimetrul construcției, amenajarea fiecăreia dintre ele fiind însoțită de anumite depuneri. Într-un caz avem semnalat un cuptor, în altul – resturile de la incendierea unei locuințe, iar în al treilea caz – o strachină din pastă fină, cu buza fațetată.

Făcând bilanțul celor prezentate, constatăm, pe de o parte, că metodologia selectată pentru cercetare se dovedește a fi una extrem de eficientă, ce deschide perspective largi pentru a înțelege modul de organizare a așezării, iar pe de altă parte – descoperirile ne deschid o largă paletă tipologică de structuri și artefacte, unele dintre ele nemaifiind atestate până la acest moment în siturile culturii P-L.



1



2,



3

**Fig. 1.** Ivancea - *Sub Pădure*, 2022. Secvență din imaginea prospecțiunii magnetometrice cu amplasarea spațiilor cercetate în anii 2018-2022 (1); structura arheologică nr. 120 după degajarea stratului de 0,2 m de la nivelul descoperirii, vedere dinspre sud-est (2); cuptorul descoperit în structura arheologică nr. 120, vedere dinspre sud-est (3).

## CERCETĂRI ARHEOLOGICE LA HANSCA ÎN ANUL 2022<sup>1</sup>

Vlad VORNIC, Sergiu MATVEEV

În contextul demarării construcției liniei electrice aeriene Vulcănești-Chișinău, în primăvara anului 2022 au fost efectuate cercetări arheologice preventive la situl *Hansca VIII - La Livadă*, care se află la marginea de SSE a satului Hansca, pe panta stângă a pârâului Cânicăș (**Fig. 1, 1**). Fiind descoperit în anii 80 ai secolului trecut, acest sit arheologic conține urme de locuire din prima epocă a fierului, antichitatea târzie și evul mediu timpuriu, precum și resturile unui tumul complet aplatizat, localizat în partea de SE a așezării stratificate. În diferite sectoare ale sitului au fost trasate trei secțiuni de dimensiuni diferite, însumând o suprafață de cca 142 m.p. Drept rezultat, au fost descoperite două cuptoare menajere (**Fig. 2, 2**), dintre care unul se atribuie așezării de tip Sântana de Mureș-Cerneahov din sec. IV, iar altul orizonului medieval din sec. X-XI d.Hr. și un număr de opt gropi cu destinații diferite (**Fig. 2, 1**), datate în prima epocă a fierului și epoca romană târzie. Inventarul arheologic recuperat este sărăcăcios, cuprinzând în principal ceramică și oase de animale, la care se adaugă o mărgică de lazurit caracteristică pentru sec. II-III d. Hr., o fusaiolă fragmentară și o greutate pentru războiul de țesut vertical de lut ars, databile în sec. IV d. Hr., și câteva piese informe de fier.

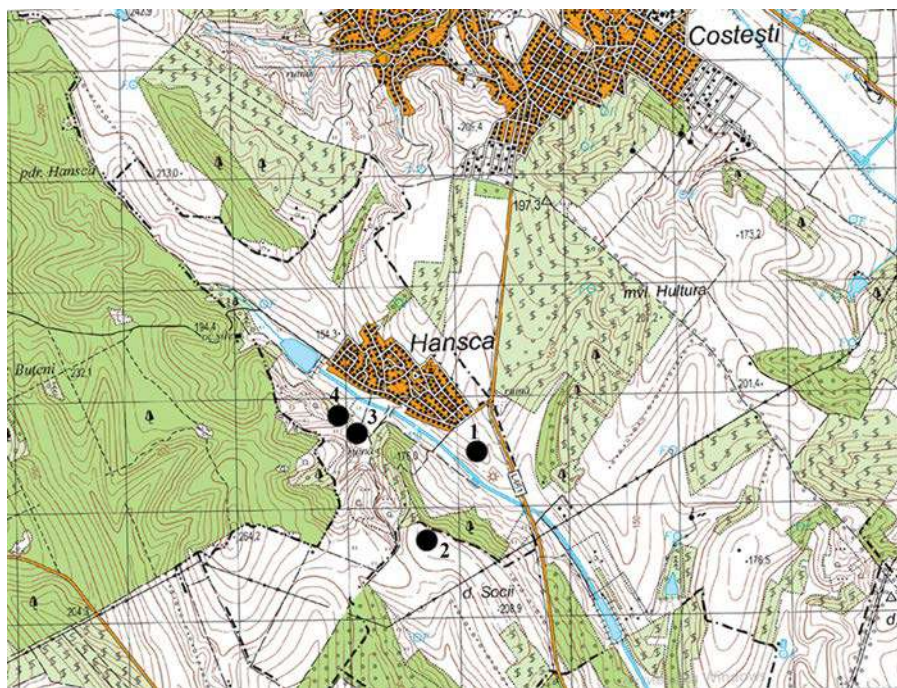
În vara anului trecut în perimetrul satului Hansca au mai fost efectuate cercetări periegetice și două intervenții de salvare. În urma cercetărilor de suprafață au fost identificate două situri arheologice, marcate *Hansca X* și *Hansca XI*, fiind atribuite, pe baza ceramicii recuperate, culturii getice din sec. IV-III î. Hr. Primul sit este amplasat la cca 1 km S de sat, pe un platou (**Fig. 1, 2**), iar al doilea - la distanța de 0,4 m spre SV de localitate, pe valea din partea dreaptă a râulețului Cânicăș (**Fig. 1, 3**).

În situl *Hansca XI*, într-o zonă unde, în urma unor lucrări de nivelare a solului, au ieșit la suprafață fragmente ceramice și de lut ars, a fost executat și un sondaj de salvare, cu dimensiunile de 2×3 m. În cuprinsul sondajul a fost descoperită o mică aglomerare (**Fig. 3, 1**) care consta din fragmente de lut ars, cioburi de vase lucrate cu mâna și de amfore grecești și oase de animale, fiind găsită și o fusaiolă de lut ars.

O altă intervenție arheologică de salvare a fost efectuată în situl stratificat *Hansca IV - Lutărie* (**Fig. 1, 4**), care a fost investigat prin săpături

<sup>1</sup> Cercetare realizată în cadrul proiectului 20.80009.1606.14 „Patrimoniul arheologic din epoca fierului în regiunea Nistrului Mijlociu și bazinul râului Cogâlnic: cercetare interdisciplinară și valorificare științifică”.

ample de Ion Niculiță în anii 1967-1969, obținându-se date extrem de importante pentru arheologia epocii fierului și perioada romană târzie. Sondajul de salvare, cu dimensiunile de 1×2 m, a fost executat deasupra malului fostei lutării, în locul unde au fost observate urmele unei instalații de foc, parțial distruse prin eroziunea solului. Drept rezultat al cercetării, a fost descoperită o porțiune dintr-un cuptor menajer de dimensiuni mici (**Fig. 3, 2**), a cărei apartenență cultural-cronologică, în lipsa unor materiale arheologice semnificative, nu a putut fi determinată.



**Fig. 1.** Poziția topografică a siturilor *Hansca VIII - La Livadă* (1), *Hansca X* (2), *Hansca XI* (3) și *Hansca IV - Lutărie* (4).





1



2

**Fig. 2.** Fotografii aeriene asupra secțiunilor I (1) și III (2) din situl *Hansa VIII - La Livadă*.



1



2

**Fig. 3.** Vederi asupra sondajelor din siturile *Hansca XI* (1)  
*Hansca IV – Lutărie* (4).

## CERCETĂRI ARHEOLOGICE LA STRĂȘENI ÎN ANUL 2022

Vlad VORNIC, Sergiu POPOVICI, Dumitru AVRAM, Adrian IORGA,  
Vlad CHITIC, Sergiu SERBINOV, Serghei HEGHEA

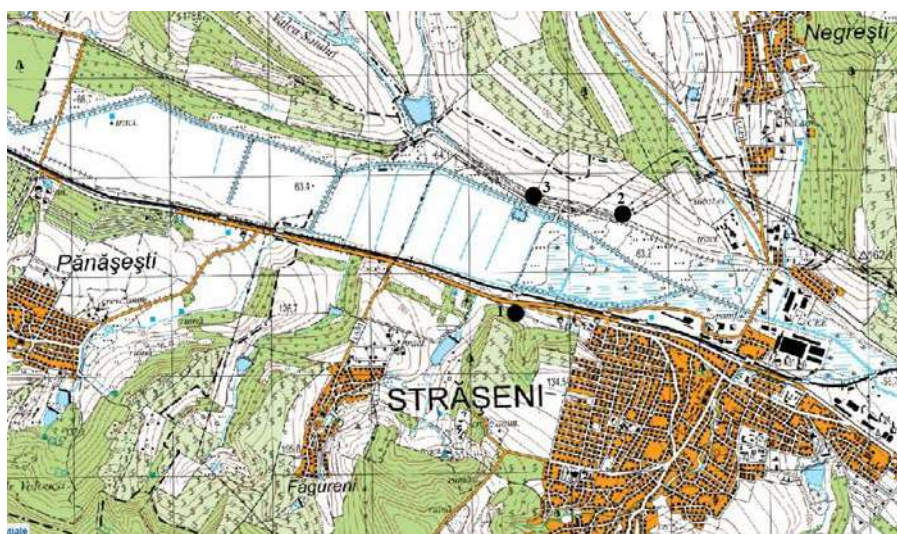
Deși în raza orașului Strășeni sunt cunoscute un număr mare de situri datând din diferite perioade istorice, săpături arheologice până anul 2022 nu au fost efectuate în nici unul dintre ele. Cu prilejul proiectării construcției apeductului magistral Chișinău-Strășeni-Călărași, în vara anului trecut au fost realizate cercetări arheologice preventive în două zone cu rare resturi de locuire umană din sec. IV d. Hr. identificate în toamna anului 2021 și care au fost considerate inițial ca fiind două situri distincte, marcate *Strășeni XII* și *Strășeni XIII*. Punctele arheologice respective se află la distanța de 1 km N și, respectiv, la 1,2 km NNV de oraș, pe panta stângă a văii râului Bîc, la distanța de circa 0,5 km unul de altul (**Fig. 1, 2, 3**).

În total, au fost executate șase secțiuni arheologice (patru la *Strășeni XII* și două în *Strășeni XIII*) (**Fig. 2, 1**), cu orientarea generală V-E și cu dimensiunile variind între 1x8 m și 2x24 m, iar adâncimea între 1,3 m și 2,4 m. Stratul de cultură în toate secțiunile s-a dovedit a fi extrem de sărăcăcios, fiind semnalate puține fragmente ceramice caracteristice culturii Sântana de Mureș-Cerneahov, câteva oase de animale și bucățele de lut ars, fără să fie identificat nici un complex arheologic. Ca piese de inventar, de pe suprafața sitului *Strășeni XII* au fost recuperate o fusaioală realizată dintr-un ciob ceramic (**Fig. 2, 2**) un cuțitaș de fier (**Fig. 2, 3**) și câteva fragmente mici de la un vas de sticlă incoloră cu pereții subțiri, atribuite orizontului de locuire din sec. IV d. Hr., precum și o aplică semisferică de bronz, prevăzută cu un cârlig pe partea interioară, datată în perioada târzie a epocii bronzului (**Fig. 2, 4**). Aceluiași orizont cronologic din bronzul târziu ar putea fi atribuite și câteva cioburi mici de vase lucrate cu mâna, dintre care unul prezintă ca decor pe corp un brâu în relief. Alte câteva fragmente ceramice lucrate la roată, dintre care unele smălțuite, datează din evul mediu târziu sau epoca modernă. În cursul unor cercetări perieghetice mai amănunțite s-a semnalat un mic număr de fragmente ceramice cenușii lucrate la roată și bucățele de lut ars și în spațiul dintre cele două puncte arheologice, ceea ce sugerează că poate fi vorba totuși de existența unei singure așezări de mari dimensiuni de tip Sântana de Mureș-Cerneahov (sec. IV d. Hr.), care se desfășoară pe o lungime de peste 1 km și pe o lățime de cca 0,15 km.

În toamna anului 2022, la Strășeni a mai fost executat un sondaj de verificare într-un sit arheologic situat în marginea de V a orașului, pe versantul din partea de S a drumului Chișinău-Ungheni, marcat de noi în Registrul arheologic național *Strășeni IX* (**Fig. 1, 1**). Așezarea respectivă a

fost descoperită de arheologul Ivan Vlasenco în anul 1984, fiind denumită *Strășeni XI* și atribuită culturii getice. În urma cercetărilor de suprafață efectuate de noi însă au fost recuperate doar fragmente ceramice care se atribuie culturii Chișinău-Corlăteni din Hallstattul timpuriu.

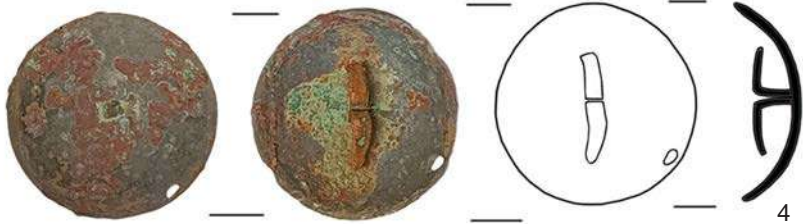
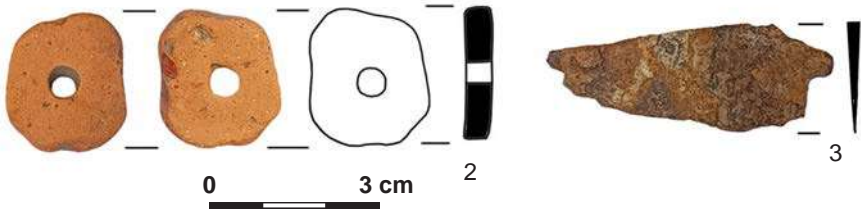
În scopul precizării apartenenței cultural-cronologice a sitului și verificării gradului de conservare a stratului de cultură, aproximativ în zona centrală a așezării a fost trasat un sondaj, cu dimensiunile de 2×4 m și orientarea N-S. În cadrul sondajului, la adâncimea de cca 1,3 m, a fost identificat un complex adâncit de locuire (?) de mari dimensiuni, care ieșea sub peretele vestic al săpăturii (**Fig. 3, 1; 4**). Umplutura complexului consta din sol cenușiu-castaniu, amestecat cu fragmente ceramice lucrate cu mâna, bucățele de lut ars și resturi faunistice. În stratul de cultură și în cuprinsul complexului adâncit identificat în sondajul I din situl *Strășeni IX* au fost găsite 111 fragmente ceramice lucrate cu mâna, dintre care 56 provin de la vase din pastă fină, iar 55 de la recipiente de uz comun. Sortimentul vaselor este relativ bogat, cuprinzând chiupuri bitronconice, castroane, borcane și căni sau cești. Din cadrul ceramicii fine se evidențiază chiupurile și castroanele decorate la exterior cu caneluri lustruite orizontale sau oblice (**Fig. 3, 2-4**), iar dintre vasele de uz comun - borcanele decorate cu brăie alveolate în relief (**Fig. 3, 5-6**). Prin caracteristicile pe care le prezintă, toată ceramica descoperită în situl *Strășeni IX* se atribuie culturii Chișinău-Corlăteni din sec. XII-X î. Hr.



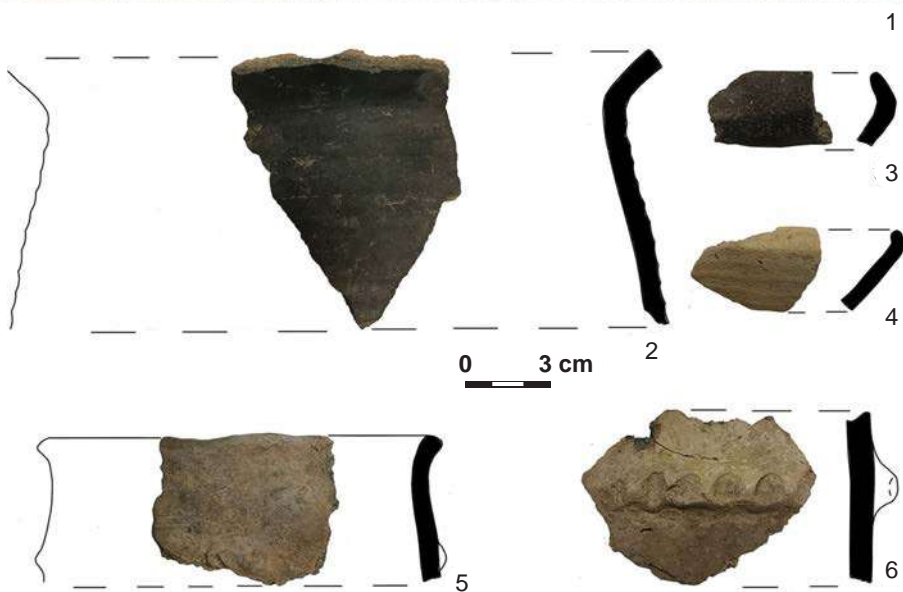
**Fig. 1.** Poziția topografică a siturilor *Strășeni IX* (1), *Strășeni XII* (2) și *Strășeni XIII* (3).



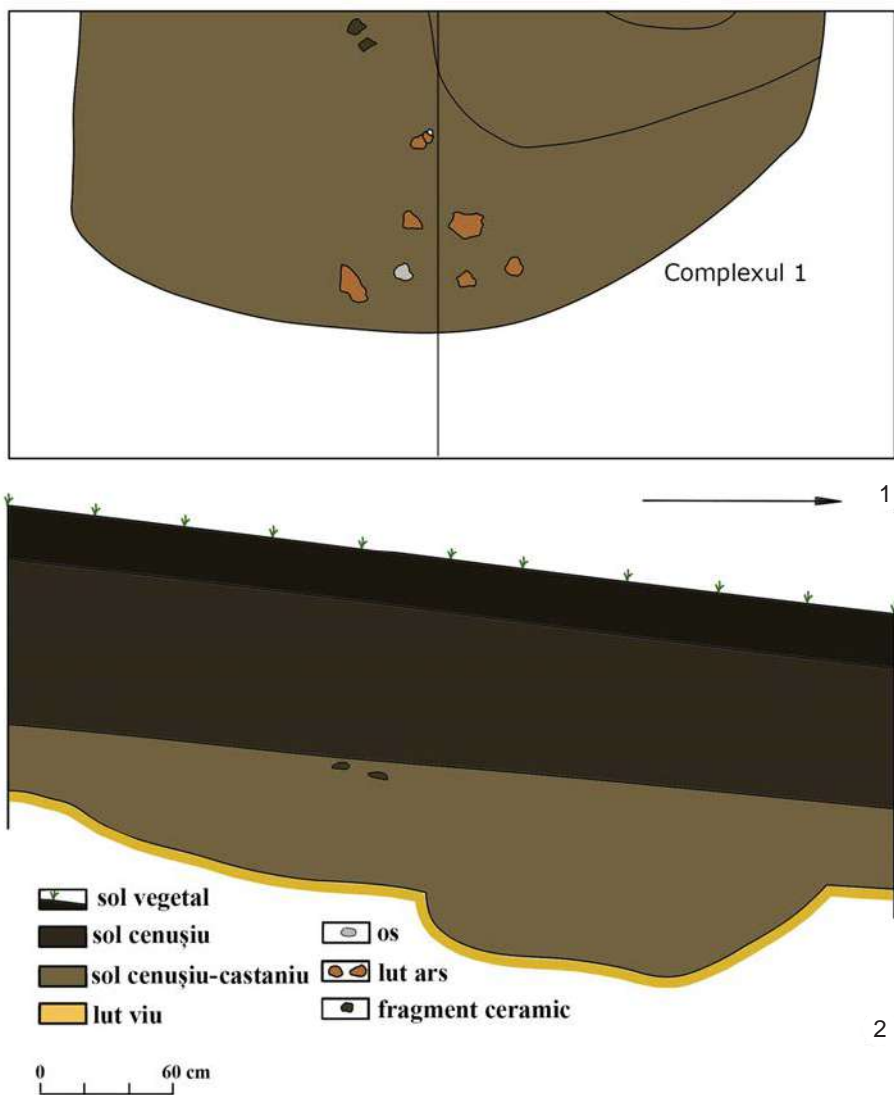
1



**Fig. 2.** Fotografie aeriană din dronă dinspre S asupra sitului *Strășeni XII* (1), fusaiolă din fragment ceramic (2), cuțit de fier (3) și aplică de bronz (4) descoperite *passim* în situl *Strășeni XII*.



**Fig. 3.** *Strășeni IX, 2022.* Vedere asupra complexului adâncit și ceramică lucrată cu mâna din pastă fină (2-4) și grosieră (5-6).



**Fig. 4.** Strășeni IX, 2022. Sondajul I, plan și profil vestic.

## CERCETĂRI ARHEOLOGICE PREVENTIVE LA VALURILE LUI TRAIAN DE SUS ȘI DE JOS ÎN ANUL 2022<sup>1</sup>

*Sergiu MATVEEV, Vlad VORNIC*

În primăvara anului 2022 echipa mixtă a Universității de Stat din Moldova și Agenției Naționale Arheologice, în contextul demarării lucrărilor de construcție a liniei electrice aeriene Vulcănești-Chișinău, a realizat cercetări arheologice preventive la Valul lui Traian de Sus (VTS) și Valul lui Traian de Jos (VTJ). Traversând spațiul pruto-nistrean de la Leova, pe Prut, până la Copanca, pe Nistru, VTS are lungimea de aproximativ 120 km. VTJ se află în extremitatea de sud a spațiului pruto-nistrean, între satul Vadul lui Isac de pe malul Prutului și limanul Sasâc, având o lungime de aproximativ 126 km, dintre care pe teritoriul Moldovei se găsește doar o porțiune de cca 30 km. Ambele aceste impresionante structuri arheologice sunt orientate pe direcția V-E și au șanțurile situate în partea de nord a valurilor (**Fig. 1**).

Aspectul fortificației liniare VTS este relativ omogen pe toată lungimea sa, unele sectoare, ca și în cazul VTJ, având de suferit din cauza construcției de drumuri și a lucrărilor agricole intensive. În prezent, pe cea mai mare parte a lunigimii sale, înălțimea valului VTS variază între 0,5 m și 2,5 m, lățimea la bază a valului fiind de aproximativ 10 m, iar lățimea totală a valului cu șanț este de până la 25 m. În unele zone, înălțimea valului ajunge la 4 m, iar lățimea sa este de până la 15 m.

Referitor la VTJ, topograful german C. Uhlig a identificat trei segmente diferite ale acestei impresioanante amenajări de pământ: un val cu o bermă între Vadul lui Isac și lacul Ialpuș, lung de 34 km; al doilea segment fără bermă între lacurile Ialpuș și Catlabug, lung de peste 30 km; al treilea segment, Catlabug-Sasâc, fără bermă, cu lungimea de aproximativ 58 km. Primul segment se remarcă prin dimensiunile mari, având o înălțime de 2-3 m și o lățime a bazei de peste 10 m. Adâncimea șanțului adiacent ajunge astăzi la 3 m.

Cercetările arheologice preventive din anul 2022 la VTS au fost efectuate într-un sector de la hotarul localităților Ecaterinovca și Valea Perjii, unde fortificația liniară este relativ bine păstrată, atât șanțul cât și valul propriu zis fiind observate clar la suprafața terenului. Secțiunea trasată a avut dimensiunile de 2x20 m, în limitele ei fiind cuprins șanțul fortificației și o parte a valului. Cercetarea completă a valului propriu-zis nu a fost posibilă din cauza unui cablu de fibră optică în funcțiune, instalat în urmă cu 10

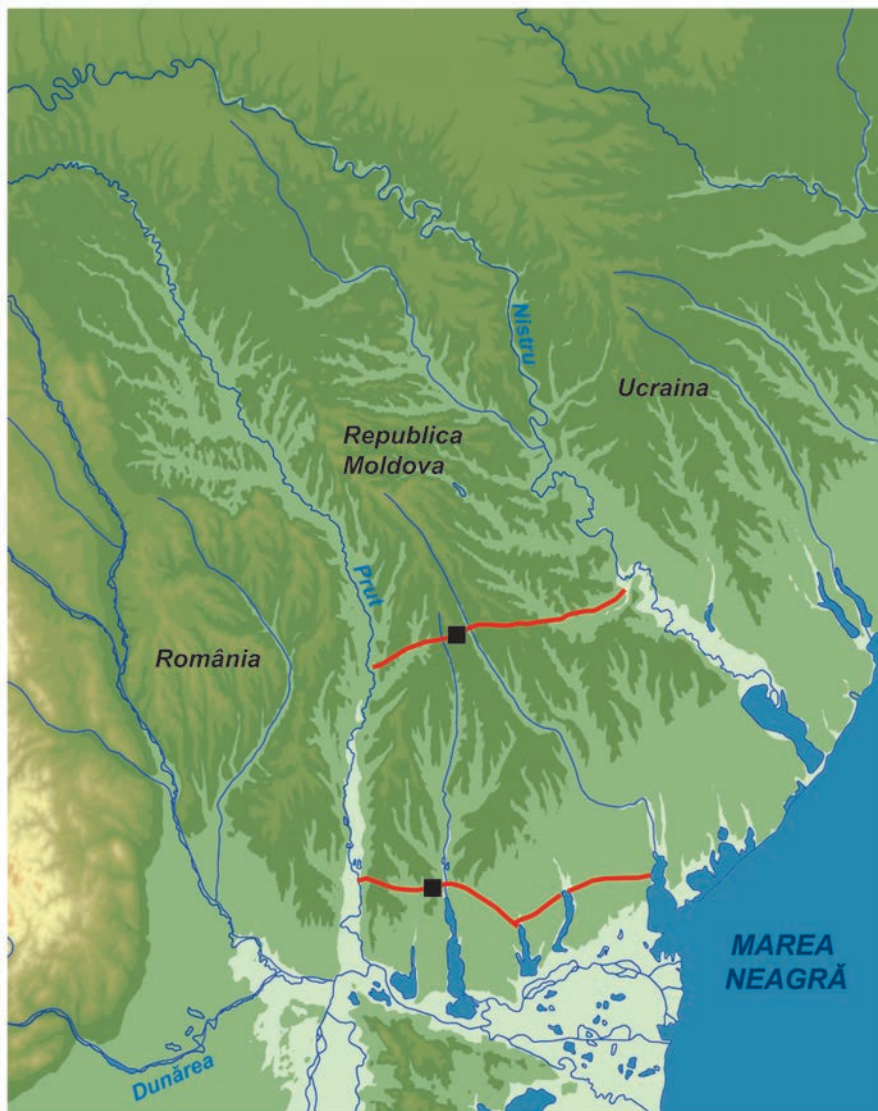
<sup>1</sup> Cercetare realizată în cadrul proiectului 20.80009.1606.14 „Patrimoniul arheologic din epoca fierului în regiunea Nistrului Mijlociu și bazinul râului Cogâlnic: cercetare interdisciplinară și valorificare științifică”.



ani în partea nordică a VTS. Elementele constructive și stratigrafia verticală constatate în secțiunea executată în anul trecut la VTS nu diferă mult de situațiile identificate în timpul cercetărilor efectuate sub egida Agenției Naționale Arheologice în anii 2019-2020. Precizăm că în sectorul cercetat, șanțul are în secțiune o formă aproximativ trapezoidală, cu lățimea la nivelul surprinderii de 4 m, iar la fund de 2,3 m, adâncimea fiind de 2,4 m de la nivelul actual de călcare. Umplutura din partea de sus a șanțului, pe o grosime de circa 1,5 m, prezenta un sol cenușiu, sectorul nordic fiind umplut cu un sol compus din cernoziom cu lut scurs din nivelele superioare până la fundul șanțului. În jumătatea inferioară a șanțului, în partea de sud a fost atestată o lentilă de cernoziom cu grosimea de până la 0,26 m și lățimea de 1,96 m. În ceea ce privește valul propriu-zis al fortificației liniare, în sectorul cercetat a fost surprinsă o lentilă de sol cenușiu amestecat cu lut, cu grosimea de circa 0,4 m, provenit din șanțul structurii arheologice (**Fig. 2**).

Segmentul Iujnoe – Vulcănești al VTJ unde în anul 2022 au fost executate săpături arheologice, este puternic deteriorat, valul propriu-zis fiind complet nivelat, iar șanțul – abia sesizabil la suprafața terenului. În partea sudică a valului este amenajat un drum de țară, care a fost practicabil din timpuri mai vechi. Secțiunea trasată a avut dimensiunile de 2×22 m și orientarea pe direcția NNV-SSE, adâncimea variind între 1,5 m și 4,8 m de la nivelul actual de călcare a solului. În limitele săpăturii a fost cuprins integral șanțul fortificației liniare și o parte a valului din zona lui nordică. Săpătura arheologică a dovedit că în acest sector umplutura șanțului fortificației în partea lui superioară, sub solul vegetal, prezintă o lentilă de lut galben, amestecat cu puțin sol cenușiu, cu grosimea maximă de 2,2 m și lățimea de aproximativ 14 m, care corespunde cu lățimea maximă a șanțului. Este de precizat că, în sectorul cercetat în anul trecut, șanțul are în secțiune o formă aproximativ trapezoidală, cu lățimea la nivelul surprinderii din partea superioară de aproximativ 14 m, iar la fund – de circa 4,2 m, adâncimea maximă fiind în jur de 4,5 m de la nivelul actual de călcare. Umplutura din partea mediană și inferioară a șanțului, pe o grosime de circa 0,9 m, prezenta un sol cenușiu, urmat de un strat gros de 0,2-0,4 m de sol de culoare castanie. La fundul șanțului a fost atestată o lentilă de sol cenușiu-cafeniu cu grosimea de până la 0,2 m. Din solul cenușiu de umplutură a șanțului au fost recuperate două oase de animale, care urmează a fi examinate și datate prin metoda radiocarbon (**Fig. 3**). Notăm că din ambele sondaje au fost prelevate probe de sol pentru analize pedologice.

Deși au avut un caracter limitat, cercetările efectuate la Valurile lui Traian în anul 2022 au adus o anumită contribuție la cunoașterea celor mai importante fortificații liniare din spațiul pruto-nistrean, aflate, spre regret, într-un proces continuu de degradare.



**Fig. 1.** Valurile lui Traian în spațiul pruto-nistrean cu localizarea secțiunilor.



1



2

**Fig. 2.** Secțiunea I/2022 pe VTS (1) și profilul șanțului (2).



1



2

**Fig. 3.** Secțiunea I/2022 pe VTJ (1) și profilul șanțului (2).

## CERCETĂRI ARHEOLOGICE ÎN SITUL DE LA COSTEȘTI-GÎRLEA ÎN ANUL 2022

*Vlad VORNIC, Serghei HEGHEA, Sergiu POPOVICI,  
Dumitru AVRAM, Adrian IORGA, Sergiu SERBINOV, V  
lad CHITIC, Igor DIMOV, Mircea SULA*

În toamna anului 2022, în situl stratificat de la Costești-Gîrlea au fost efectuate investigații arheologice preventive și de salvare. Ocazionate de lucrările de construcție a unei conducte cu cablu de fibră optică pentru internet de către compania "Orange Moldova SA", săpăturile arheologice preventive au fost executate într-o zonă de pe partea stângă a drumului Costești-Zîmbreni (**Fig. 1, 1**), care corespunde sectorului nord-estic al orașului Hoardei de Aur din sec. XIV. În același sector al sitului, dar pe partea dreaptă a drumului menționat, în anul 2021 au fost descoperite un cuptor de ars piatră cu două guri de foc și o groapă menajeră din sec. XIV, precum și două înmormântări din perioada mijlocie a epocii bronzului, atribuite culturii Mnogovalikovaia (sec. XVII-XVI î. Hr.), dintre care se evidențiază un mormânt cu mai multe tipare de lut ars și alte piese de inventar.

Inițial, s-a trasat o secțiune (S. XIX) cu dimensiunile de 2x26 m și orientarea VNV-ESE, care, ulterior, pentru dezvelirea unor complexe, a fost extinsă spre N, atingând o suprafață totală de circa 140 m.p., cu adâncimea variind între 1,8 m și 3 m. În urma cercetărilor arheologice, au fost descoperite patru complexe diferite (trei gropi menajere și un bordei), marcate cu nr. 51 – 54.

Dintre structurile arheologice studiate, se remarcă un complex de locuire adâncit (nr. 54) de mari dimensiuni (7,3x7,4 m) (**Fig. 1, 2**), care se dovedește a fi primul de acest fel identificat până acum în așezarea urbană din sec. XIV de la Costești-Gîrlea. Prezentând o formă aproape pătrată, cu orientarea pe direcția N-S și adâncimea de circa 2,5 m, complexul respectiv era prevăzut cu o instalație de foc și diferite alte amenajări, întreaga umplutură a lui conținând diferite materiale arheologice (monede de argint și bronz, diferite piese de metal, fragmente de vase de sticlă, precum și o importantă cantitate de ceramică și resturi faunistice). Un inventar arheologic bogat, constând mai ales din ceramică (**Fig. 3, 2-4**) și resturi faunistice, a fost recuperat și din două gropi menajere (complexele 51 și 53). Un alt complex (nr. 52), care a putut fi cercetat parțial, conținea în partea inferioară a umpluturii numeroase fragmente de lut ars și câteva fragmente de la un tandâr și vase ceramice (**Fig. 2, 1**).

Dintre diversele piese recuperate prin cercetările de suprafață în situl stratificat de la Costești-Gîrlea remarcăm o fibulă de bronz fragmentară de tip cruciform datată în sec. V-VI d. Hr. (**Fig. 3, 1**), care, din câte cunoaștem, este o piesă de unicat pentru spațiul pruto-nistrean.



**Fig. 1.** Costești-*Gârlea* 2022. Fotografii aeriene din dronă asupra zonei cercetate (1) și a complexelor 53 și 54 (2).



**Fig. 2.** Costești-Gârlea 2022. Complexul 52 (1) și mormântul 42 (2).

Tot la Costești, dar în marginea marginea nord-estică a vastului complex arheologic din sec. XIV, anul trecut au mai fost executate o secțiune de verificare (S. XX) și o casetă de salvare. În cuprinsul acestora, au fost cercetate două morminte medievale de înhumație, dintre care unul prezenta un acoperământ de lemn, de la care s-au păstrat mai multe resturi putrezite (Fig. 2, 2).



**Fig. 3.** Costești-Gârlea 2021. Fibulă de bronz (1) și ceramică (2-4), găsite *passim* (1) și în complexele 53 (2) și 54 (3-5).



## CERCETĂRI ARHEOLOGICE ÎN VATRA ISTORICĂ A CHIȘINĂULUI (STR. PUȘKIN NR. 62)

*Sergiu MUSTEAȚĂ, Ion TENTIUC, Ion URSU*

Spațiul de pe adresa str. Pușkin nr. 62 este situat la poalele promontoriului pe care este amplasată biserica Măzărache, cu hramul Acoperământul Maicii Domnului, considerată a fi „vatră a Chișinăului”. Locul este consemnat prin amplasarea unei stele comemorative din piatră, care evidențiază acest aspect. Totodată, parcela respectivă a făcut parte din sectorul izvorului de apă de unde s-au alimentat chișinăuenii de-a lungul sec. XVI-XIX. La finele sec. XIX în zona izvorului a fost construită „Fabrica de apă” care a fost elementul central al primului apeduct al Chișinăului. După cel de-al Doilea Război Mondial zona a fost total reconfigurată în contextul noului plan urbanistic al orașului.

Cercetarea a fost realizată în scopul descărcării de sarcină arheologică a zonei ce urmează a fi reamenajată. Dintre obiective ne-am propus cercetarea detaliată a succesiunii straturilor culturale ale spațiului care face parte din Nucleul istoric al orașului, în vederea identificării celor mai vechi urme de locuire ale Chișinăului medieval și premodern. În toamna anului 2022 au fost realizate cercetări în cadrul a șase secțiuni cu o suprafață totală de peste 73,6 m.p. Stratigrafia în majoritatea secțiunilor este asemănătoare, doar cu unele diferențe în locurile unde au fost amplasate diverse rețele subterane. Sub stratul de asfalt gros de cca 10 cm, urmează un strat de pietriș amestecat cu moloz, gros de 13-15 cm. Sub pătura de pietriș urmează un strat de umplutură din perioada modernă, gros de 7-10 cm, reprezentând aluviunea de sol negru-cenușiu, amestecat cu resturi pietre. La diverse adâncimi, în dependență de intervențiile din a doua jumătate a sec. XX, se constată stratul steril, care reprezintă stâncă de piatră calcaroasă specifică acestui sector. În cadrul suprafețelor cercetate, cu excepția șanțurilor destinate pentru rețele subterane, au mai fost atestate urmele unor gropi, care, la fel, provin din sec. XX. Din bunurile arheologice se remarcă o piatră de mormânt care provine dintr-un cimitir evreiesc și un alt fragment de piatră cu decor vegetal descoperite imediat după stratul de asfalt al Secțiunii nr. IV și care au fost cel mai probabil aduse aici în timpul amenajării zonei (Fig. 2). Piatra funerară are o inscripție în ebraică care în traducere are următoarea semnificație: „Aici odihnește r. Azriel, fiul lui r. Moșe. A decedat în a 17-a zi a lunii Iiar, anul 5538, dată prescurtată (14 mai 1778), fie ca sufletul lui să fie legat în nodul vieții”<sup>1</sup>.

<sup>1</sup> Irina Șihova, Iulii Palihovici, „Epigrafica evreiască: noi descoperiri în Republica Moldova”, *Revista de Etnologie și Culturologie*, Volumul XXXII, 2022, p. 80.

Drept rezultat al investigațiilor arheologice, am constatat intervenții majore asupra solului realizate în perioada de după al Doilea Război Mondial. În contextul reorganizării zonei au fost întreprinse lucrări de amenajare care, în majoritatea locurilor cercetate, au condus la distrugerea straturilor medievale și moderne. Deși, din istoricul zonei, cunoaștem că spațiul dat a fost intens folosit de către locuitorii Chișinăului datorită izvoarelor care în sec. XIX au fost amenajate pentru a asigura necesitățile cu apă potabilă, ulterior în apropiere fiind construită Uzina de apă, urmele de activitate au fost șterse de intervențiilor postbelice. Locul este străbătut, la diverse adâncimi, de rețele de apă, termice și canalizare, unele dintre ele ieșite din uz.

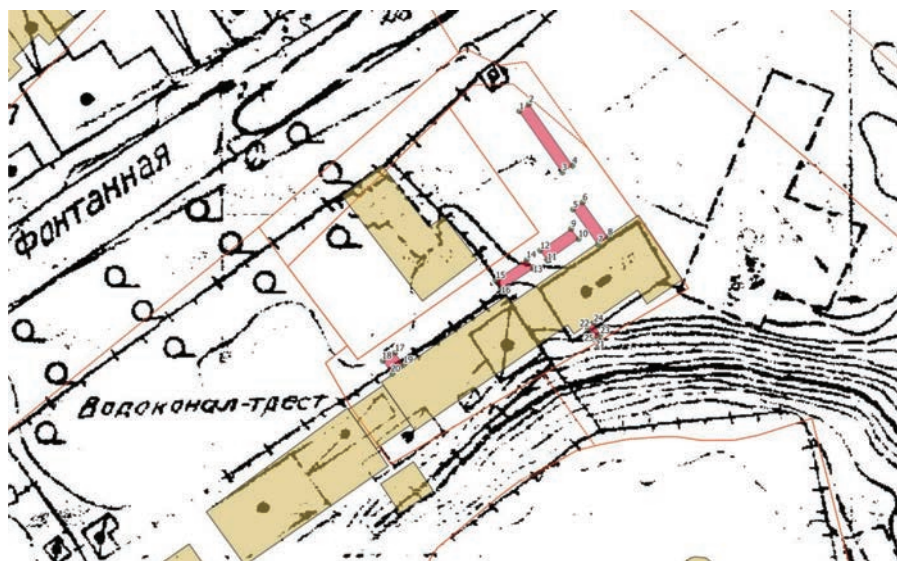


Fig. 1. Planul secțiunilor cercetate în anul 2022.



**Fig 2.** Chişinău  
2022, Str. A.S.  
Puşkin, 62, Pietre  
descoperite în  
Secţiunea IV.

## CERCETĂRI ARHEOLOGICE ÎN SITUL CHIȘINĂU – BISERICA CONSTANTIN ȘI ELENA

*Sergiu MUSTEAȚĂ, Ion TENTIUC, Ion URSU*

Situl arheologic pluristratigrafic este cunoscut în literatura de specialitate cu denumirea *Chișinău - Biserica Constantin și Elena* (**Fig. 1**). Pe suprafața sitului au fost atestate urme de locuire din mezolitic (10000-6000/5000 î.Hr.), epoca bronzului (cultura Nouă, sec. XIV-XIII î.Hr.) și din perioada medievală timpurie (cultura Lozna-Dodești-Hansca, sec. VIII-IX). Totodată, în cadrul sitului arheologic *Chișinău - Biserica Constantin și Elena* este amplasat *Cimitirul cu complexul de monumente din secolele XVIII-XX*, înscris în Registrul monumentelor istorice ocrotite de stat la categoria monumente naționale. Situl reprezintă, în mare parte, vatra moșiei satului Visterniceni atestat din perioada medievală (sec. XVII-XVIII) unde, conform pisaniei ctitorești, în anul 1777, a fost edificată biserica de piatră închinată *Sfinților Împărați Constantin și Elena*, pe locul bisericii de lemn cu hramul *Învierii Domnului*.

Investigațiile arheologice preventive din august-septembrie 2022 au avut drept scop identificarea unor situații și vestigii arheologice în curtea bisericii, pe locul cimitirului și în zona cetății bastionare. Au fost realizate cercetări în cadrul a nouă secțiuni, cu o suprafață totală de peste 150 m.p. Cinci secțiuni au fost realizate în zona șanțului cetății bastionare, două secțiuni în curtea bisericii și alte două secțiuni în zona cimitirului (**Fig. 1**).

*Cetatea bastionară.* În scuarul din fața bisericii au fost cercetate secțiunile 1-4 și 6. În urma investigațiilor s-au înregistrat straturi arheologice din diferite perioade istorice, care au fost puternic afectate în rezultatul lucrărilor de amenajare a zonei Visterniceni. Secțiunile respective au fost trasate în zona posibililor urme ale șanțurilor cetății bastionare. Acestea au fost localizate cu aproximație în urma suprapunerii planului din 1789 cu situația topografică actuală. Astfel, în secțiunea 2 a fost identificat conturul unui șanț, partea superioară a căruia a fost distrusă, probabil în perioada modernă sau contemporană. Doar după prelucrarea datelor adunate, vom putea trage anumite concluzii privind cronologia urmelor de construcții din aceste secțiuni și relația lor cu cetatea bastionară din a doua jumătate a sec. XVIII.

*Curtea și Biserica Sfinților Împărați Constantin și Elena.* Cercetările arheologice din Secțiunile 5 și 9 au scos la iveală importante vestigii, care demonstrează folosirea intensă în decursul a câtorva secole a spațiului din jurului bisericii. Astfel, în secțiunea 5 s-a cercetat fundația bisericii

construită în anul 1777. Au fost constatate urme de fisuri, care, probabil, s-au produs la scurt timp după edificare. Faptul a impus construcția unui suport/contrafort pe mijlocul laturii estice a bisericii care la rândul său a fost reparat de câteva ori. În spatele bisericii, respectiv a altarului, au fost descoperite complexe funerare, inclusiv un mormânt într-un de cavou de cărămidă. În interiorul cavoului s-au descoperit urmele sicriului de lemn împodobit cu benzi textile cu fir de bronz prinse cu butoane de cupru cu șase mânere bine lucrate din bronz, câte trei pe fiecare latură a sicriului. Scheletul, aparținând unui matur, se afla în decubit dorsal cu brațele pe piept. Inventar nu a fost găsit, cu excepția unor elemente metalice (trei cercuri) care provin de la un acoperământ pentru cap. În umplutura de deasupra cavoului a fost găsită o monedă de bronz de la mijlocul sec. XVIII.

În Secțiunea 9, trasată în partea de V a bisericii, au fost descoperite urmele mai multor cavouri din piatră de calcar și cărămidă (unele fiind distruse din cauza suprapunerilor). Una dintre aceste descoperiri ar putea fi cavoul familiei Catargi, imaginile căruia s-au păstrat pe unele fotografii de epocă.

*Cimitirul Visterniceni* a fost folosit de localnici până în anii '60 ai sec. XX, dar își are începuturile încă din perioada medievală târzie. În anii '70 ai secolului trecut, în contextul proiectului de amenajare a parcului Holbocica, practic toate pietrele funerare au fost strămutate din locul inițial, iar crucile distruse. Cele mai reprezentative pietre și morminte care au aparținut unor personalități notorii ale Chișinăului sec. XIX – începutul sec. XX au fost adunate haotic în jurul Bisericii. Au fost trasate două secțiuni. În Secțiunea 7, la adâncimea de 0,8-1,0 m de la nivelul actual de călcare au fost observate 20 de sicrie de lemn din perioada contemporană, scândurile acestora fiind relativ bine păstrate. În Secțiunea 8, la adâncimea de 0,6-0,8 m asemenea morminte erau în număr de 12. Din această cauză, cercetările noastre s-au limitat doar la fixarea conturului gropilor funerare, fără a interveni în morminte. Astfel, cercetările din Secțiunile 7 și 8 au demonstrat că majoritatea mormintelor din cimitirul Visterniceni nu au fost exhumate și transferate în cimitirul Sf. Lazăr, după cum se vehiculează în mediile de la Chișinău.

Zona Visterniceni are un potențial arheologic enorm, care trebuie studiat sistematic. Cercetările viitoare vor ajuta la clarificarea problemelor cultural-cronologice ale sitului dar, totodată, investigațiile în teren ar putea fi parte a unui plan de acțiuni cu implicarea publicului sau chiar cu accesul turiștilor pe un șantier arheologic activ.



## UN NOU COMPLEX SUBTERAN DIN CĂRĂMIDĂ DESCOPERIT LA CAHUL

*Vlad VORNIC, Sergiu POPOVICI, Serghei HEGHEA, Dumitru AVRĂM*

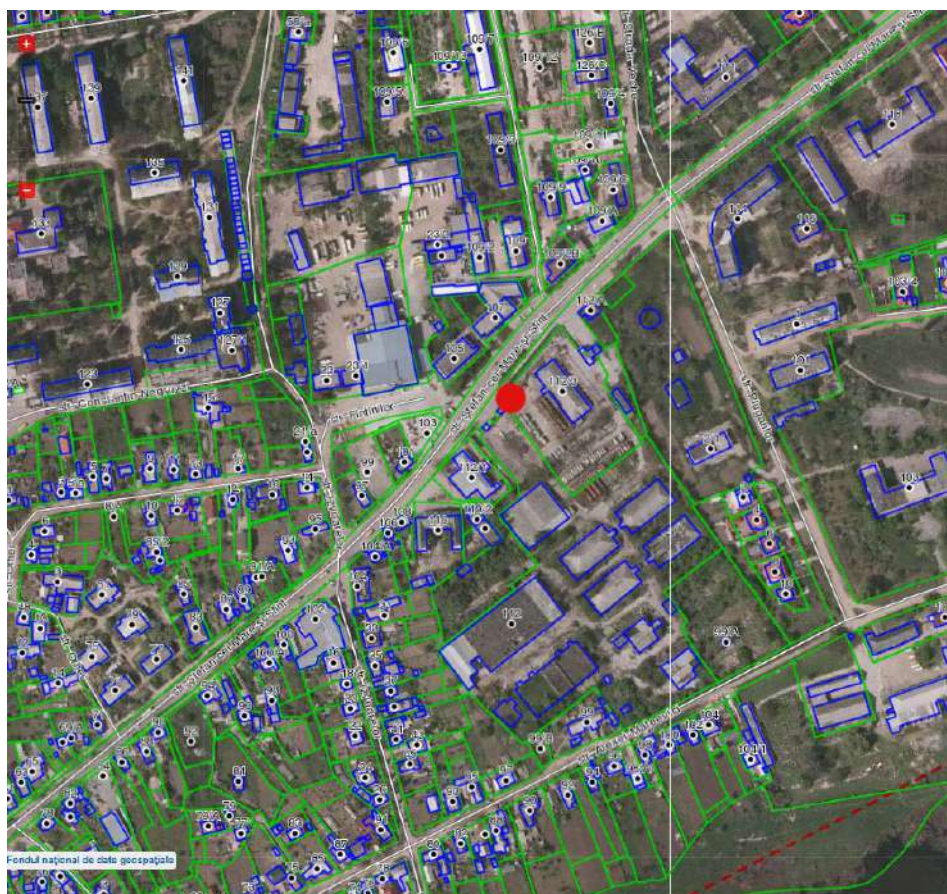
În perioada 17-19 iunie 2022 Agenția Națională Arheologică a realizat o intervenție arheologică de salvare în orașul Cahul, pe teritoriul Fabricii de vinuri de pe adresa str. Ștefan cel Mare și Sfânt, nr. 112/3, în zona unde, drept urmare a unor lucrări de excavare, a apărut la lumină o construcție subterană din cărămidă (**Fig. 1**). În urma examinării și măsurărilor efectuate, s-a constatat că acest complex subteran este alcătuit din trei încăperi diferite, legate între ele: o pivniță, o hrubă laterală săpată în lut viu și o altă galerie căptușită cu cărămidă, care consta din două segmente cu orientări diferite (**Fig. 2; 3**).

Pivnița din cărămidă are dimensiunile de 2,5×3,1 m, adâncimea de peste 4 m de la nivelul actual de călcare, iar înălțimea de aproximativ 2,4 m. Pereții și bolta s-au păstrat aproape integral, fiind distrusă doar intrarea. Pivnița este orientată pe direcția SV-NE, intrarea fiind situată în partea de NE. Pereții și bolta conțin 86 rânduri de cărămizi, iar pe lungime s-au folosit 11-12 asemenea materiale. În total pentru construcția pivniței (fără intrare) au fost folosite cca 1000 de cărămizi. Lățimea pereților laterali și a bolții, atât a beciului cât și a galeriei căptușite cu cărămizi este de 12,5 cm, corespunzând cu lățimea cărămizilor puse în zid. Drept liant a fost folosită argila. De bolta pivniței sunt fixate 5 cârlige de fier, 4 grupat aproape de intrare și unul la 30 cm distanță de peretele din capăt. Umplutura construcției consta din sol amestecat cu cărămizi și moloz contemporan, la baza pivniței, în colțul ei nord-vestic, fiind găsite resturile unui butoiăș de lemn, prevăzut cu cercuri de fier, cu diametrul de cca 44 cm și lățimea de 5 cm.

În dreapta pivniței, la distanța de 45 cm de la peretele de la intrare, se află o intrare boltită într-o hrubă laterală săpată în lut. Hrubă respectivă are lungimea de 2,5 m, lățimea de 1,7 m și înălțimea de 1,6 m. În capăt au fost observate urme de la unealta cu care s-a săpat hruba. Lama uneltei prezenta lățimea de 20 cm, fiind ușor arcuită. Intrarea boltită în hruba laterală are lățimea la bază de 1,6 m și înălțimea de 1,7 m, iar în construcția acestei intrări boltite fiind folosite 64 de cărămizi.

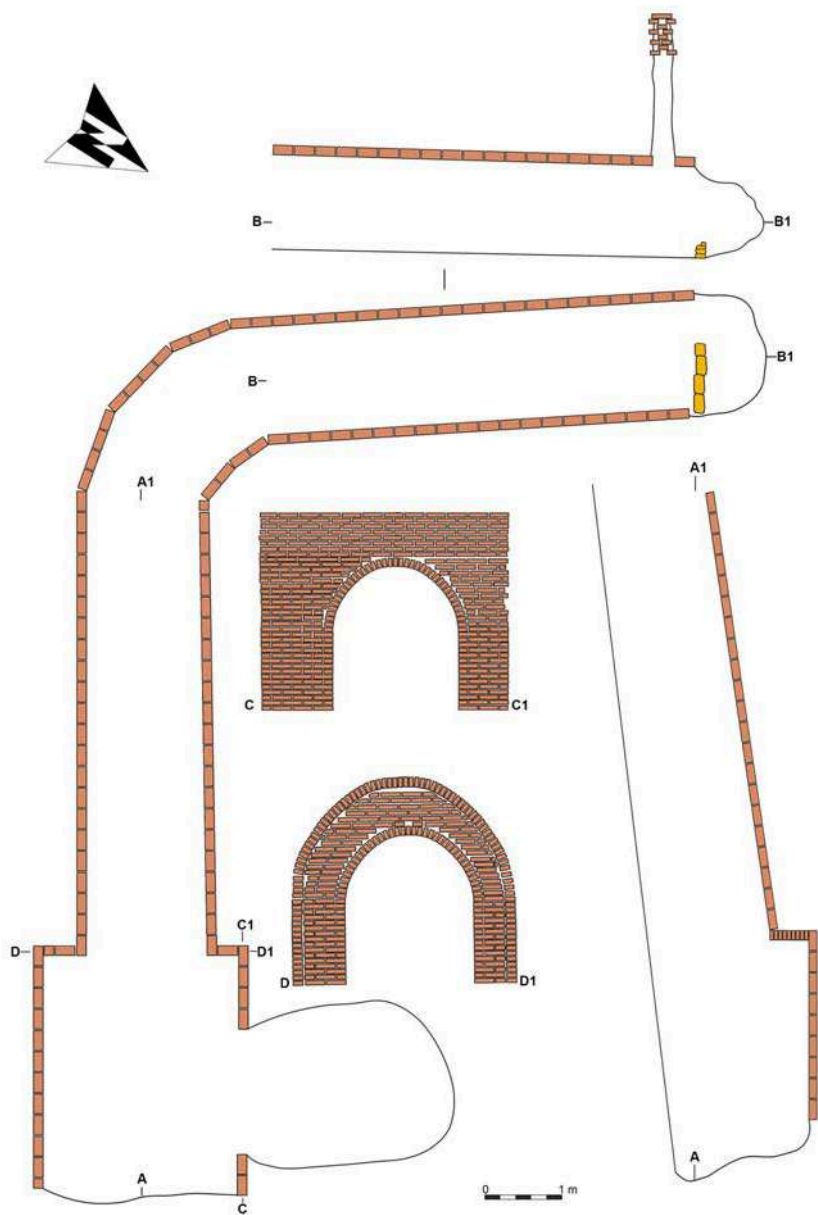
Galeria din cărămidă constă din două segmente: unul orientat pe direcția pivniței, cu lungimea de 8 m, și altul, orientat aproape perpendicular pe primul, cu lungimea de 7 m. Lățimea hrubei este de 1,6 m, înălțimea la intrare fiind de 1,85 m, iar în capăt de 1,5 m. Aproape de capătul galeriei în boltă este păstrată o răsuflătoare săpată în rocă, cu dimensiunile de 14×24 cm. În partea superioară răsuflătoarea este căptușită cu cărămizi. De jur-împrejur, pereții și bolta hrubei conțin 68 de cărămizi. În total, la căptușirea hrubei au

fost utilizate cca 3750 asemenea materiale de construcție. Cărămizile folosite în construcția pivniței și a hrubei au toate aceleași dimensiuni (6×12,5×27 cm), fiind bine arse. În capătul hrubei, la bază au fost semnalate 7 rânduri de cărămizi uscate la soare, cu dimensiunile de 9×14×30 cm. În pământul de umplură dinspre capătul hrubei s-au găsit câteva fragmente de la un ulcior de sticlă cu cioc de scurgere, care, alături de materialele semnalate în pivniță și alte indicii, pledează pentru datarea construcției subterane descoperite pe teritoriul Fabricii de vinuri Cahul în prima parte a sec. XX.



**Fig. 1.** Imagine ortofoto 2016 cu marcarea locului descoperirii construcției subterane de pe teritoriul Fabricii de vinuri Cahul.





**Fig. 2.** Cahul 2022. Construcția subterană, plan, secțiune și profile.



1



2

**Fig. 3.** Cahul 2022. Vederi asupra complexului subteran.

## CUPRINS

<b>PROGRAM .....</b>	<b>3</b>
<b>REZUMATELE COMUNCĂRILOR .....</b>	<b>7</b>
<i>Vlad VORNIC, Serghei HEGHEA, Sergiu POPOVICI, Iacob MÂNDRESCU, Adrian IORGA, Dumitru AVRAM, Vlad CHITIC, Sergiu SERBINOV, Igor DIMOV</i>	
<b>O AȘEZARE A CULTURII CUCUTENI-TRIPOLIE DESCOPERITĂ LA NIȘCANI (R-NUL CĂLĂRAȘI) .....</b>	<b>7</b>
<i>Mariana VASILACHE, Andreea ȚERNA, Johannes MÜLLER, Knut RASSMANN</i>	
<b>CERCETĂRI ARHEOLOGICE ÎN SITUL ENEOLITIC STOLNICENI III (R-NUL RÂȘCANI) ÎN ANUL 2022 .....</b>	<b>10</b>
<i>Ghenadie SÎRBU (Chișinău), Robert HOFMANN (Kiel), Johannes MÜLLER (Kiel), Sergiu HEGHEA, Vitalie BURLACU, Andrei COROBCEAN (Chișinău)</i>	
<b>CERCETĂRI ARHEOLOGICE ÎN SITUL ENEOLITIC TRINCA-LA ȘANȚ. CAMPANIA 2022 .....</b>	<b>15</b>
<i>Sergiu POPOVICI, Vlad VORNIC, Serghei AGULNIKOV, Serghei HEGHEA, Ion CIOBANU, Dumitru AVRAM, Adrian IORGA</i>	
<b>TUMULUL 23 DE LA CONGAZ (UTA GĂGĂUZIA). CERCETĂRI ARHEOLOGICE PREVENTIVE DIN ANUL 2022 .....</b>	<b>18</b>
<i>Sergiu POPOVICI, Vlad VORNIC, Serghei AGULNIKOV, Sergiu HEGHEA, Vlad CHITIC, Sergiu SERBINOV.</i>	
<b>TUMULII 9 ȘI 10 DE LA NOVOSIOLOVCA (R-NUL TARACLIA). CERCETĂRI ARHEOLOGICE PREVENTIVE DIN ANUL 2022 .....</b>	<b>21</b>
<i>Sergiu POPOVICI, Vlad VORNIC, Serghei HEGHEA, Andrian IORGA, Dumitru AVRAM, Igor DIMOV</i>	
<b>TUMULUL 10 DE LA BURLĂCENI (R-NUL CAHUL). CERCETĂRI ARHEOLOGICE PREVENTIVE DIN ANUL 2022 .....</b>	<b>24</b>
<i>Mihail BĂȚ, Aurel ZANOCI, Victor DULGHER, Sergiu SERBINOV, Vladimir CHITIC, Daniel CUCULESCU</i>	
<b>CERCETĂRILE ARHEOLOGICE DIN CAMPANIA 2022 LA SITUL SAHARNA „ȚIGLĂU” .....</b>	<b>27</b>

<i>Mihail BĂȚ, Angela SIMALCSIK, Vladimir CHITIC</i> <b>DESCOPERIRI FUNERARE DIN SITUL SAHARNA „ȚIGLĂU” (CAMPANIA 2022) .....</b>	<b>30</b>
<i>Aurel ZANOCI, Victor DULGHER, Sergiu SERBINOV, Vladimir CHITIC, Daniel CUCULESCU</i> <b>VESTIGII DIN EPOCA FIERULUI DESCOPERITE LA CUȘMIRCA (R-NUL ȘOLDĂNEȘTI) .....</b>	<b>33</b>
<i>Aurel ZANOCI, Mihail BĂȚ, Vladimir CHITIC, Sergiu SERBINOV, Victor DULGHER</i> <b>CERCETĂRI RECENTE PRIVIND SITUL DIN EPOCA FIERULUI DE LA POHREBENI-OTAC .....</b>	<b>36</b>
<i>Aurel ZANOCI, Mihail BĂȚ, Sergiu SERBINOV, Vladimir CHITIC, Victor DULGHER</i> <b>CERCETĂRI PERIEGHETICE LA SITURILE DIN EPOCA FIERULUI AFLATE ÎN PREAJMA SATULUI PARCANI, R-NUL ȘOLDĂNEȘTI .....</b>	<b>40</b>
<i>Aurel ZANOCI, Daniel SCHERF, Mihail BĂȚ</i> <b>DATE NOI PRIVIND SISTEMUL DEFENSIV AL SITULUI HORODIȘTE (PUNCTUL „LA ȘANȚ”) .....</b>	<b>44</b>
<i>Sergiu MATVEEV, Vlad VORNIC</i> <b>CERCETĂRI ARHEOLOGICE DE SALVARE ÎN SITUL STRATIFICAT LIPOVENI II – LA NISIPĂRIE ÎN ANUL 2022 .....</b>	<b>47</b>
<i>Octavian MUNTEANU, Michael MEYER, Vasile IARMULSCHI, Torben SCHATTE</i> <b>SITUL ARHEOLOGIC IVANCEA - SUB PĂDURE: CERCETĂRILE DIN ANUL 2022 .....</b>	<b>51</b>
<i>Vlad VORNIC, Sergiu MATVEEV</i> <b>CERCETĂRI ARHEOLOGICE LA HANSCA ÎN ANUL 2022 .....</b>	<b>54</b>
<i>Vlad VORNIC, Sergiu POPOVICI, Dumitru AVRAM, Adrian IORGA, Vlad CHITIC, Sergiu SERBINOV, Serghei HEGHEA</i> <b>CERCETĂRI ARHEOLOGICE LA STRĂȘENI ÎN ANUL 2022 .....</b>	<b>58</b>
<i>Sergiu MATVEEV, Vlad VORNIC</i> <b>CERCETĂRI ARHEOLOGICE PREVENTIVE LA VALURILE LUI TRAIAN DE SUS ȘI DE JOS ÎN ANUL 2022 .....</b>	<b>63</b>

<i>Vlad VORNIC, Serghei HEGHEA, Sergiu POPOVICI, Dumitru AVRAM, Adrian IORGA, Sergiu SERBINOV, Vlad CHITIC, Igor DIMOV, Mircea SULA</i> <b>CERCETĂRI ARHEOLOGICE ÎN SITUL DE LA COSTEȘTI-GÎRLEA ÎN ANUL 2022 .....</b>	<b>68</b>
<i>Sergiu MUSTEAȚĂ, Ion TENTIUC, Ion URSU</i> <b>CERCETĂRI ARHEOLOGICE ÎN VATRA ISTORICĂ A CHIȘINĂULUI (STR. PUȘKIN NR. 62) .....</b>	<b>72</b>
<i>Sergiu MUSTEAȚĂ, Ion TENTIUC, Ion URSU</i> <b>CERCETĂRI ARHEOLOGICE ÎN SITUL CHIȘINĂU – BISERICA CONSTANTIN ȘI ELENA .....</b>	<b>75</b>
<i>Vlad VORNIC, Sergiu POPOVICI, Serghei HEGHEA, Dumitru AVRAM</i> <b>UN NOU COMPLEX SUBTERAN DIN CĂRĂMIDĂ DESCOPERIT LA CAHUL .....</b>	<b>78</b>









# **CERCETĂRI ARHEOLOGICE ÎN REPUBLICA MOLDOVA**

Campania 2022

---

Bun de tipar 10.04.2022. Format 60x84 1/16

Coli de tipar 5,75

Comanda 18/5114

Tiraj 100 ex.

Tipografia BONS OFFICES