

MINISTERUL AGRICULTURII ȘI INDUSTRIEI ALIMENTARE

INSTITUTUL ȘTIINȚIFICO-PRACTIC DE BIOTEHNOLOGII
ÎN ZOOTEHNIE ȘI MEDICINĂ VETERINARĂ

RASE DE CAPRINE

OMOLOGATE ÎN REPUBLICA MOLDOVA

Ghid



Ghidul conține informații succinte despre rasele de caprine crescute pentru diferite producții, în special cele incluse în Nomenclatorul raselor, tipurilor și crossurilor de animale, omologate (raionate) în Republica Moldova, aprobat de Ministerul Agriculturii și Industriei Alimentare.

Scopul lucrării este informarea, sensibilizarea și ghidarea persoanelor interesate în creșterea caprinelor și dezvoltarea fondului genetic al speciei respective în țară. Informațiile prezentate sunt relevante domeniului și pot fi utile pentru selectarea raselor mai potrivite condițiilor climaterice din Republica Moldova, inclusiv alegerea modului și nivelului tehnologic pentru creșterea și exploatarea acestora în condițiile pedoclimaterice locale.

Este elaborat și editat în cadrul proiectului de cercetare 20.80009.5107.20 „Managementul potențialului genetic și al producțiilor animalelor de rasă reproduse și exploatate în condițiile pedoclimaterice ale Republicii Moldova”, finanțat de la bugetul de stat.

RECENZENT:

Tatiana LUPOLOV, dr. agr., conf. univ., secretar științific IȘPBZMV

DESCRIEREA CIP A CAMEREI NAȚIONALE A CĂRȚII DIN REPUBLICA MOLDOVA

Rase de caprine omologate în Republica Moldova : Ghid / Ministerul Agriculturii și Industriei Alimentare, Institutul Științifico-Practic de Biotehnologii în Zootehnie și Medicină Veterinară. – [Maximovca] : S. n., 2022 (Print-Caro). – 11 p. : fot.

50 ex.

ISBN 978-9975-164-48-1.

636.3

R 27

© Institutul Științifico-Practic de Biotehnologii în Zootehnie și Medicină Veterinară /
Laboratorul tehnologii de creștere și exploatare a ovinelor și caprinelor

Maximovca, 2022

Este o populație de caprine indigene formată în decursul timpului pe teritoriul Republicii Moldova, având o adaptare perfectă la condițiile pedoclimaterice și nutritive locale. Caprinele au o răspândire largă pe întreg teritoriul republicii, fiind crescute în primul rând pentru producția de lapte. Date precise privind proveniența genealogică a caprinelor locale nu există, doar se presupune o eventuală apropiere genetică cu rasa Carpatină, răspândită în România.

Caracteristica exteriorului

Caprinele locale sunt animale cu talie mijlocie sau relativ mică cu aspect general uscățiv și conformație specifică tipului de lapte (dolicomorfa), constituție robustă.

Capul este mijlociu, gâtul subțire și relativ lung, torace îngust sau mijlociu de lat și adânc, abdomenul voluminos, spinarea și crupa drepte, mijlocii de lungi și late, membrele sunt puternice cu aplomburi corecte și ongoane rezistente, osatura este fină-robustă, pielea subțire și elastică.

Învelișul pilos poate fi de diferite culori și nuanțe: albă uniform, neagră, sură (brună), cafenie (maro), iar o parte din animale au înveliș pilos bălțat, cu diverse combinații ale culorilor. După structura morfologică, învelișul pilos este constituit din păr subțire, fibre intermediare și puf. La animalele sănătoase învelișul pilos este neted și lucios. Atât țapii cât și caprele pot fi cu coarne sau fără. Ugerul la capre, este de formă globulară, de pară sau alungită cu părți simetric dezvoltate și mameloane preponderent mijlocii și mari. Mărimea ugerului și cantitatea țesutului glandular variază și depinde de nivelul producției de lapte a caprelor.



Productivitatea:

- greutatea corporală la țapi variază în limite largi, 60-90 kg, iar la capre în funcție de vârstă și nivelul de alimentație în perioada de creștere între 25-60 kg cu valori medii de circa 40 kg;
- producția medie de lapte la capre în circa 240 zile de lactație (210-270 zile) constituie circa 300 litri cu limite între 100-500 kg și mai mult, funcție de vârstă și nivelul de nutriție;
- compoziția chimică medie a laptelui este: substanță uscată – 13,2 %; grăsime – 4,13 %, proteină totală – 3,44 %, inclusiv 78,2 % cazeină;
- densitatea medie a laptelui 30,15°A;
- prolificitatea medie, în funcție de turmă, oscilează între 125-180 % și mai mult;
- randamentul de abator la tineretul mascul sacrificat la circa 200 zile constituie 44,1 %, carcasa fiind în medie de 10,3 kg, din care 66 % – porțiuni (tranșe) de categoria I.



Unele deficiențe:

- se pot întâlni animale cu defecte de conformație și aplomburi;
- ugerul la capre poate fi prea lung (lăsat) sau neproporțional;
- la unele capre, mameloane pot fi prea mari, nepretabile pentru mulsul mecanizat



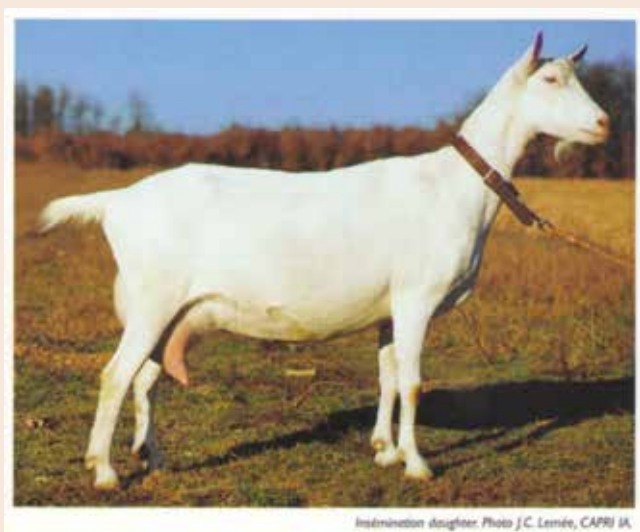
Rasa de caprine Saanen provine din localitate cu aceeași denumire din Alpii Bernezi, Elveția, fiind specializate în producția de lapte.

Caprinele de rasă, sunt considerate drept cele mai productive, pentru că dau cea mai mare cantitate de lapte, deși elvețienii au creat numeroase rase de capre care sunt bune producătoare de lapte.

Rasa Saanen a participat la crearea/perfecționarea mai multor rase de caprine pentru lapte în diferite țări, precum: Alpina franceză, Albă Nobilă Germană, Albă de Banat, Albă Bulgară de Lapte, rasa Gorki și altele.

Caracteristica exteriorului:

- animalele au talie mare și o exprimare pronunțată a tipului de lapte; cap mijlociu de mare cu profil drept, gâtul lung;



- torace larg și adânc, abdomen voluminos (la capre), spatele și crupa drepte, lungi și late, osătura puternică ne grosolană;
- pielea este subțire, elastică, iar învelișul pilos de culoare albă, neted și lucios, constituit din fibre subțire de păr, fără un strat evidențiat de puf; pe față (bot), urechi și uger (scrot) pielea este adesea pigmentată cu pete negre sau maro;
- picioarele sunt drepte, fără defecte de aplomburi, ongloanele puternice;
- ugerul la capre este mare, voluminos, elastic și neted, rotund (globular) sau în formă de pară, cu lobi uniform dezvoltăți și mameloane suficient de mari;
- caprele și țapii din rasa Saanen pot fi atât cu coarne, cât și fără.

Productivitatea

- greutatea corporală la caprele adulte este de 50-60 kg, la țapi de 80-100 kg;
- producția de lapte constituie 600-1000 kg și mai mult pe o durată a lactației de 270-300 zile;
- grăsimea laptelui 3,5-4 %, fiind ceva mai mică decât a caprelor din rasele locale.

În condițiile Republicii Moldova, la tehnologia semiintensivă de exploatare, caprele de rasa Saanen au manifestat o producție de lapte de 428 litri (lim.: 234-560 l) în 245 zile de lactație.

Unele deficiențe:

- cerințe sporite pentru condițiile de întreținere, pășune și calitatea alimentației;
- problema hermafroditismului la unii indivizii fără coarne, în special deficiențe reproductive la masculi.

Rasa Alpina franceză este o rasă formată în munții Alpi, prin încrucișarea raselor locale de capre crescute pentru lapte cu rasa Saanen. Are o largă răspândire în Franța, deținând 70 % din efectivul de capre din țară. Se crește pe valea Loarei, în ferme industriale specializate pentru producerea laptelui de capră, în număr mare, cu capacitate de 1000-1800 capete.

Este o rasă larg răspândită în mai multe țări, inclusiv în SUA, fiind importată încă din anul 1920, unde i s-a aplicat o selecție sustenabilă pentru o mai bună uniformitate și mărime a corpului, producție sporită de lapte.



Caracteristica exteriorului:

- animale cu habitus (corpolență) mare sau mijlociu și tipul morfoproductiv de lapte bine exprimat;
- capul este relativ mic, gât lung, torace larg și adânc, abdomen suficient de voluminos, spatele și crupa drepte, lungi și de lățime medie, osătura este puternică ne supradezvoltată și ne grosolană, pielea subțire și elastică;
- învelișul pilos este lucios, constituit din fibre de păr subțire, fără a se evidenția stratul de puf;
- culoarea învelișului pilos poate varia de la cafeniu deschis (roșu) până la cafeniu închis aproape negru. La majoritatea animalelor se evidențiază o „linie” de păr mai întunecat pe partea dorsală a corpului (șira spinării) precum și un păr mai întunecat pe partea frontală a craniului și pe bot. Se întâlnesc animale cu unele pete albe pe flancuri sau cap;
- membrele sunt corect așezate, ongoane robuste;
- atât masculii, cât și caprele de rasa Alpină franceză pot fi cu coarne sau fără.
- ugerul este glandular, voluminos, elastic și neted, având formă globulară, sau a unei pare, părțile ugerului sunt bine dezvoltate și egale, mameloanele sunt mari sau mijlocii de mari.

Productivitatea:

- greutatea corporală la caprele adulte este de 45-60 kg, la țapi 70-100 kg;
- producția de lapte constituie 600-1000 kg și mai mult, pe o durată a lactației de 270-300 zile.



În condițiile Republicii Moldova, la tehnologia semi-intensivă de exploatare caprele de rasa Alpină franceză au manifestat o producție de lapte de 480 litri (lim.: 398-598 l) în 245 zile de lactație.

Unele deficiențe:

- sunt pretențioase la cantitatea și calitatea apei;
- se poate întâlni hermafroditismul la unii indivizii fără coarne, în special la masculii;
- este posibilă sensibilitate sporită a ongoanelor la traume.

La mijlocul secolului XIX, în Anglia, se importau diverse caprine din India, Orientul Mijlociu și Africa de Sud, fiind numite estice, deși proveneau din diferite regiuni. În urma încrucișării acestora cu rasele locale, se obțineau capre cu picioare lungi, profilul capului de tip roman și urechi lungi atârnat în jos. Toate caprele cu asemenea exterior, aduse de la Sud sau Est, erau numite Nubiene, denumirea ce provine de la regiunea Nubia, din nordul Africii. Descendența, obținută din încrucișarea acestora cu rasele din Anglia, care avea caracteristici similare, a început să fie numită Anglo-Nubiană. După anul 1910 rasa a fost încrucișată și cu animale aduse din Elveția, pentru sporirea rezistenței la clima rece și umedă.

Caracteristica exteriorului:



- urechi lungi, care atârână cu până la 3-4 cm mai jos de mandibulă și botul lung, convex, care creează așa-numitul profil roman;
- corp îngust și alungit, cu musculatura bine dezvoltată, de dimensiuni relativ mari: înălțimea la grebăn – până la 90 cm;
- picioare lungi, subțiri, dar puternice, postura este grațioasă; cap relativ mic, oval, cel mai frecvent lipsit de coarne, gât lung și subțire;
- înveliș pilos scurt, neted și lucios, cu nuanțe diferite de brun, negru și alb, fie colorate omogen, fie pestrițe, cu o combinație a acestor culori;
- la capre ugerul este mare, cu mameloane bine dezvoltate, alungite, foarte ușor de muls.



Productivitatea:

- rasa se atribuie tipului morfo-productiv carne-lapte;
- greutatea corporală: femelele cântăresc în medie 60-70 kg, masculii – 80-100 kg;
- producția de lapte este destul de înaltă: la prima fătare ele produc până la 3 litri pe zi, la următoarele, productivitatea crește (unii crescători declară cifre de până la 6 litri pe zi);
- lactația durează până la 300 de zile, gustul laptelui este deosebit, dulce și cremos;
- conținutul de grăsime a laptelui este până la 5 %, adesea mai mare decât la alte rase, iar raportul grăsime: proteină îl face foarte pretabil la producerea cașcavalului.



În condițiile Republicii Moldova, la tehnologia semiintensivă de exploatare caprele de rasa Anglo-Nubiană (lactația a V-a) au manifestat o producție de lapte de 625-633 litri în 214 zile de lactație (muls), iar iezii o creștere rapidă cu un spor de peste 200 g/zi.

Unele deficiențe:

- necesită condiții de întreținere și alimentație foarte bune;
- nu suportă turme mari (aglomerații).

Caprele de rasa Toggenburg au fost create în Elveția prin-o selecție îndelungată și riguroasă a indivizilor cu cele mai bune indicii pentru producția de lapte.

Denumirea rasei provine de la zona geografică în care au fost create și crescute, în special acestea sunt numite după denumirea vanei.

Exportul caprinelor de rasa Toggenburg spre alte regiuni și țări a fost inițiat odată cu recunoașterea acestora pentru calitățile superioare productive. Animalele de rasă au început să fie importate în alte țări, în care crescătorii au continuat lucrările de reproducție dirijată și, au creat noi variante (tipuri) ale acestei rase recunoscute deja ca grup de rase, ce include rase precum Toggenburg britanic, Noble Toggenburg și altele.

Caprinele de rasa Toggenburg, au un nivel bun de adaptare la aproape toate condițiile climatice, inclusiv tolerează temperaturi scăzute și se adaptează ușor pe terenurile muntoase.

Rasa nu manifestă careva probleme de reproducere, iar iezii au o viteză de creștere bună.



Caracteristica exteriorului:

- este o rasă producătoare de lapte cu exterior tipic direcției de producție;
- animale de talie medie spre mare, înălțimea la grebăn la capre nu depășește 70 cm;
- corpul este acoperit cu un păr uniform, pe orice parte a trunchiului având un triunghi alb de la baza cozii spre uger, iar picioarele sunt albe de la genunchi până la copite;
- culoarea robei este foarte variată, dar se concentrează mai ales pe diferitele nuanțe de maro;
- urechile sunt albe cu o pată neagră în centru, având și două benzi albe care merg de la ochi până la orificii nazale;
- pe ambele părți ale gâtului sunt deseori prezente două bile cărnoase, denumite „cercei”;
- picioarele sunt suficient de lungi și poziționate corect, fără defecte de aplomburi.

Productivitatea:

- la maturitate masculii ajung greutatea corporală de 65 kg și mai mult, iar femelele 45-50 kg;
- caprele adulte produc circa 700 litri de lapte în 290 de zile de lactație cu limite maxime de peste 900 de litri lapte;
- laptele conține: grăsime – 3,9 %; proteine – 2,8 %, având un gust dulce și fiind foarte calitativ din punct de vedere nutritiv.

Unele deficiențe:

- exigentă la calitatea furajelor și condițiile de întreținere.



Capra Murcia-Granada este o rasă originară din sud-estul Spaniei (Murcia, Almería, Granada și Alicante), de unde s-a răspândit în Argentina, Brazilia, Mexic și Venezuela, inclusiv și în Africa de Nord.

În Spania a fost selectată pentru rusticitate, performanță ridicată la producția de lapte și pentru calitatea excelentă a laptelui.

Rasa este foarte bine adaptată condițiilor de climă semi-aridă. Se simte confortabil și pe pășunile naturale (necultivate), transformând eficient hrana în producție.

Printre cele mai remarcabile caracteristici ale rasei sunt: mulsul ușor; sezonalitatea reproductivă nu este pronunțată, animalele sunt rustice și posedă o capacitate foarte bună de pășunat.

Caracteristica exteriorului:

- rasă specializată pentru producția de lapte;
- are o dimensiune (habitus) mică spre medie;
- pielea și părul uniform de culoare neagră până la maro; femelele au păr scurt și subțire, masculii au păr mai lung. Masculii au, de obicei, barbă pronunțată și sunt fără coarne;
- urechile sunt de dimensiuni medii și așezate în sus (erecte);
- coada este scurtă și ridicată pe crupă (erectă).

Productivitatea:

- greutatea corporală 30-50 kg pentru femele și 50-60 kg pentru masculi;
- producția de lapte constituie în medie 500 litri pe o lactație normală de 210 zile cu valorile maxime ce pot atinge 1000 de litri;
- conținutul de grăsime a laptelui este de 5-6 %, proteina de 3,6-3,8 %, iar laptele este foarte preferat pentru producerea cașcavalurilor;
- iezii sacrificați la 25-40 de zile cu o greutate de 6-8 kg au un randament la carcasă de 50-55 %. Calitatea cărnii la animalele de rasa Murcia-Granada este recunoscută ca fiind bună, deși aceasta producție poartă un caracter secundar.

Unele deficiențe:

- necesită o atenție sporită pentru prevenirea traumării glandei mamare la caprele înalt productive;
- la unele capre cu producția de lapte sporită se pot întâlni pierderi involuntare de lapte, ca urmare slăbirii sfincterului canalului mameloanelor (sfârcurilor).



Rasa de caprine Boer a fost creată pentru prima oară în Africa de Sud la începutul anilor 1900 de către unii fermieri olandezi, fiind recunoscută sub denumirea Bora.

Ulterior, caprele de rasa respectivă au fost introduse oficial în Statele Unite (în 1993), iar în urmă cu câțiva zeci de ani, au fost importate și în Europa, în special în Franța unde au fost selecționate și perfecționate pentru producția de carne, obținând și denumirea actuală a rasei – Boer.

Animalele de rasa Boer, sunt animale docile și se adaptează ușor diferitelor condiții de climă. Pot fi întreținute la pășune majoritatea din sezonul vegetativ al anului.

Sunt rezistente la boli.

Caracteristica exteriorului:

- rasă specializată pentru producția de carne;
- sunt animale mari, cu un trunchi lung, piept lat și umeri cărnoși;
- au părul scurt, de culoare albă, cu gâtul roșcat sau maro, iar unele capre din această rasă pot fi complet albe sau maro.

Productivitatea:

Masa corporală la masculi constituie 90-130 kg, la femele 65-80 kg. Posedă o creștere rapidă în comparație cu alte rase de caprine. Caprele de rasa Boer pot făta de trei ori într-un ciclu de doi ani, având la fătare de la 1 la 4 iezi.

La fătare iezi sunt bine dezvoltati (mari) și posedă un spor înalt de creștere, datorită laptelui matern consistent. În două luni, iedul Boer poate atinge o greutate corporală de 20 kg.

Carnea este delicioasă, nu are colesterol și miros tipic de capră, fiind un aliment valoros, oferind proteine, grăsimi, minerale, oligoelemente, vitamine și aminoacizi vitali.

Masculii de rasa Boer sunt folosiți în toate țările pentru ameliorarea raselor locale, sporind astfel productivitatea pentru producția de carne, calitatea și rezistența urmașilor proveniți din această încrucișare.





Capra Angora și-a primit denumirea după orașul Ankara din Turcia. Caprinele de rasa respectivă sunt renumite pentru calitatea lânii – fibra lucioasă cunoscută sub numele de „mohair”.

Rasa este răspândită în multe țări ale lumii, fiind totodată utilizată pentru ameliorarea raselor locale și crearea de noi rase perfecționate. Astfel, mai multe rase derivă din aceasta, printre care Angora (mohairul) indiană, Angora (mohairul) sovietic, Angora-Don al Federației Ruse, Pygora din Statele Unite și al.

Este o capră destul de calmă și docilă, ușor de crescut. Longevitatea animalelor ajunge la zece ani.

Caracteristica exteriorului:

- animale au talie mică și mijlocie, cu o lână lungă și densă, de culoare albă;
- atât masculii, cât și caprele din rasa Angora au coarne, care sunt mai proeminente la masculi;
- au urechi mari și atârănânde;
- corpul este compact și robust, cu picioare puternice și drepte, torace îngust și relativ adânc;
- masculii adulți din rasa Angora pot atinge la o greutate corporală record de 80-100 de kilograme.

Productivitatea:

- caprele (femela) în medie, cântărește 30-40 kg, țapii (masculul) 50-70 kg;

- producția de lână tunsă este de 2-3 kg pe an, iar cea maximă – 8-12 kg, lâna este semifină, de culoare albă, fibrele cresc foarte rapid (\approx de 2,5 cm pe lună) și după șase luni se obține o lână cu fire de 13-14 cm, cu o finețe de la 20 la 26 microni); randamentul la spălarea lânii de rasa Angora este de 65-70 %;

- producția de lapte la capre este relativ mică, însă bine hrănite și întreținute pot produce chiar și 500 litri de lapte pe an;

- prolificitatea rasei constituie 110-125 %.

Unele deficiențe:

- pentru păstrarea calității fibrei de lână, necesită spațiu suficient pentru cazare, astfel ca să nu fie aglomerat, așternut curat și în cantități suficiente ca lâna să nu se murdărească;

- pășuni fără cornuți.



Foto: <https://agrointe.ro/wp-content/uploads/2015/12/capra-angora>



Foto: <https://agrointe.ro/wp-content/uploads/2015/12/rasa-de-capra-angora.jpg>

Creată în Rusia, regiunea Orenburg în secolul al XIX-lea. Este rezultat al mai multor încrucișări dintre diferite rase pentru a obține un puf moale și delicat de bună calitate pentru producția de haine, inclusiv bine cunoscutul „șal Orenburg”.

Rasa Orenburg diferă de alte rase de capre, prin faptul că sunt mai robuste și rezistente, deoarece în zona climatică din care provine, temperaturile pot varia foarte mult de câteva ori pe zi. Este apreciată pentru calitatea lânii, culoarea uniformă a acesteia, luciul intens al fibrei, puf subțire și supraviețuire în condițiile climei pronunțat continentale.

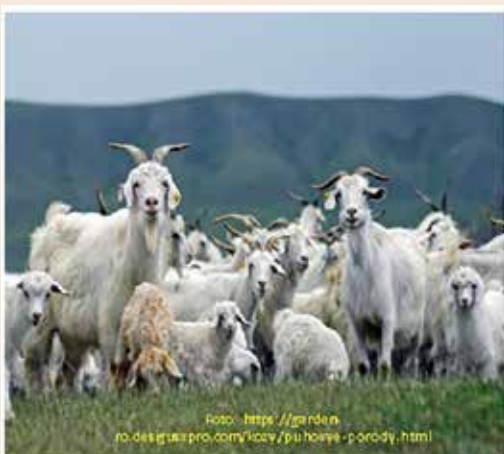


Caracteristica exteriorului:

- talia este de 68-70 cm, învelișul pilos poate fi de culoare albă sau neagră;
- corpul este compact cu aspect robust, scheletul puternic, oase largi;
- toracele este bine dezvoltat în lărgime și adâncime;
- gâtul este relativ scurt și muscular (la masculi);
- capul este proporțional și relativ mic cu profil drept;
- urechile sunt destul de lungi, atârănânde;
- picioarele sunt relativ scurte și groase, ongioane rezistente.

Productivitatea:

- femela, în medie, cântărește aproximativ 40-45 kg, masculul 60-70 kg;
- din toată lâna, 65 % este lungă și aspră (păr), restul circa 35 % este puf scurt, fin;
 - lâna în medie după grosime este semifină, de o culoare uniformă, groasă și lungă, puful este de 6-8 cm lungime și de 16 μ m grosime (finețe);
 - la o recoltare prin pieptănare se pot obține aproximativ 250-400 de g de puf (uneori cca 700g) pe an;
 - producția de lapte la capre este de 200-250 litri;
 - conținutul de grăsime al laptelui variază între 3,9-5 %;
 - prolificitatea rasei este de 135-140 %.



Unele deficiențe:

- slab adaptată la condițiile altor regiuni, chiar și din Rusia.

