

MINISTERUL AGRICULTURII ȘI INDUSTRIEI ALIMENTARE

INSTITUTUL ȘTIINȚIFICO-PRACTIC DE BIOTEHNOLOGII  
ÎN ZOOTEHNIE ȘI MEDICINĂ VETERINARĂ

# RASE DE IEPURI

OMOLOGATE ÎN REPUBLICA MOLDOVA

Ghid



CZU 636.9

Ghidul conține informații succinte despre rasele de iepuri pentru diferite producții, care sunt incluse în Nomenclatorul raselor, tipurilor și crossurilor de animale, omologate (raionate) în Republica Moldova aprobat de Ministerul Agriculturii și Industriei Alimentare.

Elaborat și editat în cadrul proiectului de cercetare 20.80009.5107.20 „Managementul potențialului genetic și a producțiilor animalelor de rasă reproduse și exploatate în condițiile pedoclimaterice ale Republicii Moldova”.

Recenzent: Focșa Valentin, dr. hab., IȘPBZMV

DESCRIEREA CIP A CAMEREI NAȚIONALE A CĂRȚII DIN REPUBLICA MOLDOVA

**Rase de iepuri omologate în Republica Moldova** : Ghid / Ministerul Agriculturii și Industriei Alimentare, Institutul Științifico-Practic de Biotehnologii în Zootehnie și Medicină Veterinară. – [Maximovca] : S. n., 2022 (Print-Caro). – 19 p. : fot.

50 ex.

ISBN 978-9975-164-49-8.

636.9

R 27

© Institutul Științifico-Practic de Biotehnologii în Zootehnie și Medicină Veterinară /  
Laboratorul Metode de Profilaxie și Combatere a Maladiilor

Maximovca, 2022

Uriășul sur este o rasă de iepuri crescuți pentru producția carne-blană, rezistentă la boli, foarte productivă. Rasa este răspândită în tot spațiul ex-sovietic, în special, în Ucraina, Moldova și regiunile sudice ale Rusiei. Rasa Uriășul sur a fost creat în anii 1946-1952, în regiunea Poltava din Ucraina prin încrucișarea raselor locale cu rasa Flander francez și selecția ulterioară a animalelor de tipul dorit.



**Exterior:** membre mari și puternice; corp masiv și alungit; torace de tip leptozomal; cap mare, de formă alungită, cu botul larg; urechi lungi de până la 21 cm; coloana vertebrală este puternică și masivă. Iepurii pot avea culoare cenușiu-roșcat sau cenușiu-închis. Învelișul pilos cenușiu-roșcat are la bază culoarea albastră, apoi gălbuie, urmează roșcat-întunecat, gălbuie și neagră. Pe abdomen și partea inferioară a cozii învelișul pilos este alb, subpuful albastru. Vârful cozii și chenarul urechilor sunt foarte întunecate, aproape de culoarea neagră. Învelișul pilos de pe abdomenul iepurilor de culoare cenușiu-întunecat este puțin mai deschis decât de pe cealaltă parte a corpului. Subpuful este de culoare albastru-închis.

Lungimea corpului: 60-75 cm.

Diametrul toracelui: 37-40 cm.

Masa corporală: 4-7 kg, în medie 5-6 kg.

Prolificitatea: 8-11 pui, cu masa corporală de 80 g.

Maturitatea sexuală: femele – 5,5-6 luni, masculi – 6-8 luni.

Dinamica masei corporale:

Vârsta (în luni)	1	2	3	4	5	6
Greutatea (în kg)	0,7	1,6	2,5	3,5	4,5	6,0

### Avantajele rasei:

- femelele sunt fertile, au lapte suficient și au grijă de descendenți;
- se adaptează la diferite condiții de întreținere;
- nu selectează hrana, consumă totul;
- rezistență la boli;
- creștere rapidă și maturitate precoce;
- greutate mare;
- dimensiuni mari a pieilor: până la 3000 cm<sup>2</sup>;
- caracter calm.

### Dezavantajele rasei:

- randament de sacrificare mai mic comparativ cu cel al raselor de carne;
- calitatea blănii mai proastă decât cea a raselor exploatate pentru blană;
- uneori descendenții se nasc cu membrele răsucite.

## URIAȘUL ALB



Uriașul alb este o rasă de iepuri crescută pentru producția carne-blană. Iepurele este de culoare albă imaculată, înalt apreciată în industria ușoară, deoarece blana poate fi vopsită în culoarea dorită. Rasa a fost creată în Belgia și Germania, în anul 1904, prin selecția iepurilor din rasa Uriașul Belgian. În anul 1927, această rasă a fost importată în URSS, dar din cauza condițiilor climatice majoritatea exemplarelor au pierit, iar cele care au supraviețuit au fost încrucișate cu Chinchilla sovietică și au fost selectați doar iepurii de culoare albă cu constituție puternică. Ulterior, rasa a fost ameliorată prin metoda reproducerii în rasă pură.

Pentru întreținerea Uriașului alb sunt necesare cuști spațioase cu dimensiunea de 85 × 110 × 65 cm. Pentru femela cu pui, lungimea și lățimea cuștii trebuie să fie de 1,5 ori mai mare. Nu se recomandă ca podeaua cuștii să fie din plasă, pentru combaterea pododermatitei.

**Exterior:** corp alungit; toracele și sistemul muscular bine dezvoltate; spatele lat, drept; urechile drepte cu o lungime de până la 18 cm, ușor rotunjite; capul la masculi este rotunjit, la femele – alungit; ochii de culoare roz; gâtul la masculi este fără salbă, femelele au salbă ușoară. Învelișul pilos este alb-imaculat, lucios, monochromatic, puful puternic arcuit, firele cu lungimea de 3,5 cm.

Lungimea corpului: 69 cm.

Masa corporală: 6-9 kg, în medie 5-6 kg.

Randamentul: 50 %.

Prolificitatea: 5-11 pui, în medie 5-7 pui, cu masa corporală de 60-65g.

Maturitatea sexuală: 8-9 luni.

Dinamica masei corporale:

Vârsta (în luni)	1	2	3	4	5	6	7	8
Greutatea (în kg)	0,7	1,6	2,6	3,6	4,6	5,2	5,8	6,3

### Avantajele rasei:

- blana calitativă și frumoasă;
- creștere rapidă, pot fi sacrificați la vârsta de 3-4 luni;
- indicele de conversie a hranei mare.

### Dezavantajele rasei:

- fac frecvent pododermatită, din cauza masei corporale;
- fac frecvent mastită.



**Chinchilla** este una dintre cele mai populare rase de carne-blănă în spațiul ex-sovietic. Rasa de iepuri, inițial a fost creată în Franța, la începutul secolului trecut și prezentată la Expoziția de la Paris în 1913, iar în următorul deceniu acești iepuri s-au răspândit rapid în toată Europa de Vest.

În Uniunea Sovietică rasa a fost ameliorată prin încrucișarea cu rasele uriașe, printre care și Uriașul alb, fiind înregistrată în anul 1963. Rasa Chinchilla sovietică este rezistentă la condițiile climatice, asimilează diverse nutrețuri și este precoce. Datorită pufului foarte dens, acești iepuri pot fi întreținuți în cuști amplasate în aer liber, dar pentru a



menține productivitatea în astfel de condiții, trebuie mărit cu 20 % conținutul caloric al rației zilnice. Pieile sunt solicitate de producătorii de articole din blană datorită nuanței naturale. În primele două luni de viață, iepurii cresc rapid, apoi rata de creștere încetinește. Pentru fiecare kilogram de masă corporală animalele tinere consumă 3-4 kg de nutreț. Rasa prezintă mai multe varietăți: iepurele de casa Chinchilla mică și Chinchilla mare.

**Exterior:** corp bine dezvoltat, musculos; toracele lat; capul mic, cu urechi proporționale, drepte și lungimea de 8-9 cm; ochii de culoare căpruie sau albaștri. Blana este densă, uniformă și catifelată, de culoare argintiu-albastru, abdomenul de culoare deschisă, iar vârful pavilioanelor auriculare și a cozii – negre. Puful de pe abdomen este albastru.

Lungimea corpului: 60-72 cm.

Perimetrul toracelui: 38 cm.

Masa corporală: 4-7 kg, în medie 5 kg.

Randamentul: 56-58 %

Prolificitatea: 7-8 pui, în medie 5-6, cu masa corporală de 75 g.

Maturitatea sexuală: 7-8 luni.

Dinamica masei corporale:

Vârsta (în luni)	1	2	3	4	5	6	7	8	9
Greutatea (în kg)	0,7	1,5	1,8-2,6	2,2-3,3	2,4-3,8	2,8-4,3	3,1-4,8	3,4-5,1	3,7-5,3

### Avantajele rasei:

- blană calitativă;
- rezistenți la condițiile climaterice (temperaturi joase);
- nu selectează hrana, consumă totul.

### Dezavantajele rasei:

- prolificitate scăzută, deseori doar 5-6 pui/cap;
- randamentul la sacrificare este mic, în medie cu 4-5 % mai puțin, comparativ cu alte rase.



Californiană este o rasă de iepuri exploatată pentru producția de carne. Rasa a fost obținută în SUA prin încrucișarea raselor Chinchilla cu Neozeelandeză albă și Himalaya rusească și recunoscută oficial în anul 1928. Scopul încrucișării raselor a fost de a obține o rasă de mare valoare comercială, precoce și cu producție mare de carne. Iepurii s-au adaptat ușor la condițiile climatice a republicii. Tolerază bine frigul și căldura. Pentru a obține performanțe productive bune este necesar ca încăperea unde sunt întreținuți iepurii să fie luminoasă, iar temperatura aerului să fie constantă. Rasa are dimensiuni medii și se recomandă 0,3 m<sup>2</sup> de suprafață/animal (0,4 m<sup>2</sup>/femelă cu pui). Podeaua de

plasă nu le crează iepurilor disconfort s-au careva afecțiuni. Iepurașii se nasc adesea complet albi (de obicei, vara) sau chiar fumurii, petele negre apar mai târziu.

**Exterior:** talie medie; constituția este puternică; scheletul este subțire și ușor, dar foarte puternic; capul nu este mare, cu urechi subțiri scurte care nu depășesc 10,5 cm; toracele scurt, dezvoltat proporțional; gâtul scurt; regiunea sacrală bine dezvoltată; membrele sunt scurte. Ochii de culoare roz-deschis sau roșii. Învelișul pilos este alb, lucios. Urechile, nasul, vârful membrelor și cozii – negre.

Lungimea corpului: 50 cm.

Masa corporală: 4,5-5,5 kg.

Prolificitatea: 8-12 pui, în medie 6-9 pui, cu masa corporală de 45 g.

Numărul de fătări/an: 4-5.

Maturitatea sexuală: femele – 5 luni, masculi – 6 luni.

Dinamica masei corporale:

Vârsta (în luni)	1	2	3	4	5	6	7
Greutatea (în kg)	0,5	1,0	1,7	2,3	2,8	3,4	4,0

### Avantajele rasei:

- maturitatea sexuală precoce;
- consumul specific diminuat;
- se adaptează ușor la condițiile de întreținere;
- femelele acceptă și alăptează pui din alte cuiburi.

### Dezavantajele rasei:

- prolificitate scăzută, până la 8 pui/cap;
- masa corporală maximă este mică.

Neozeelandez alb este o rasă de iepuri crescută exclusiv pentru carne. Rasa a fost creată în SUA, în anul 1910 prin încrucișarea rasei Neozeelandez roșu cu Uriașul alb. Spre deosebire de alte rase de iepuri, Neozeelandezii albi sunt mai rezistenți la boli, calmi, tolerează zgomotele, de aceea pot fi crescuți cu alte specii de animale.

Temperatură optimă pentru acești iepuri este de 15-17 °C, dar nu tolerează temperaturi de peste 25 °C. Cuștile cu iepuri nu trebuie instalate la lumina directă a soarelui, deoarece ei pot face insolamție. De asemenea, din cauza temperaturilor ridicate, masculii devin practic sterili, ceea ce afectează negativ reproducerea. Cuștile trebuie să fie spațioase, cu un compartiment pentru cuib. Unul dintre avantajele creșterii iepurilor din această rasă este adaptabilitatea acestora de a trăi pe podele din plasă datorită membrilor lor bine îmbrăcate în puf, care reduc riscul apariției unor boli precum pododermatita traumatică.



**Exterior:** corpul cilindric, musculos și fără depunere excesivă de grăsime; gâtul scurt, musculos; capul rotund cu urechi groase scurte de 12-13 cm, cu vârful rotunjit; ochii roșii, nepigmentați. Femelele au o salbă mijlocie. Blana de culoare albă-impaculat, lucioasă, densă, mătăsoasă, moale.

Lungimea corpului: 47-51 cm.

Perimetrul toracic: 32-36 cm.

Masa corporală: 4,5-5,2 kg, în medie 4 kg.

Randamentul: 70 %.

Prolificitatea: 8-12 pui, cu masa corporală de 45 g.

Maturitatea sexuală: 4,5-5 luni.

Dinamica masei corporale:

Vârsta (în luni)	1	2	3	4	5	6	7
Greutatea (în kg)	0,6	1,2	2,0	2,4	3,1	3,6	4,4

### Avantajele rasei:

- rezistenți la condițiile climaterice (frig și arșiță);
- rezistenți la stres;
- spor zilnic mare în greutate;
- prolificitate sporită;
- blană calitativă.

### Dezavantajele rasei:

- piele neelastică;
- toleranță slabă la temperaturi înalte.



**Neozeelandez roșu** este o rasă de iepuri pentru carne-blănă, creată în SUA, statul California, în anul 1910 prin încrucișarea iepurilor sălbatici cu Uriașul Belgian. Câțiva ani mai târziu, până la Primul Război Mondial, rasa a fost adusă în Europa, inițial în Franța și Anglia, ulterior în Elveția și Olanda. În fermele mari, rasa este utilizată pentru obținerea metişilor înalt productivi. Particularitatea rasei constă în culoarea neobișnuită care poate varia de la o nuanță cărămizie până la roșu-aprins. Iepurii nu tolerează razele directe ale soarelui, zgomotele puternice, curenții de aer. Pot fi crescuți în diverse condiții climatice, în încăperi și în aer liber. Temperatura optimă pentru iepuri este de 18-20 °C.

**Exterior:** corpul cilindric cu mușchi puternici; regiunea sacro-lombară cu mușchi bine dezvoltati; cap mic cu urechi drepte, scurte de 11-12,5 cm lungime; ochi roșii (de la roz pal la roșu-aprins); toracele larg adânc, fără salbă; gât scurt; membre scurte bine îmbrăcate în blană. Femelele sunt de dimensiuni mai mari comparativ cu masculii și au corpul ușor alungit. Blana de culoare roșie, lungime medie, strălucitoare, moale și catifelată. În jurul gurii și ochilor, pe coapse, abdomen și coadă, culoarea este cu câteva tonuri mai deschisă.

Lungimea corpului: 48-51 cm.

Masa corporală: 2,5-5,3 kg, în medie 4,7 kg.

Randamentul: 55-60 %.

Prolificitatea: 7-9 pui.

Maturitatea sexuală: femele – 4-5 luni, masculi 6-7 luni.

Dinamica masei corporale:

Vârsta (în luni)	1	2	3	4	5	6	7	8
Greutatea (în kg)	0,6	1,4	2,3	2,9	3,2	3,5	3,8	4,0

### Avantajele rasei:

- spor zilnic mare în greutate;
- caracter liniștit;
- nu selectează hrana, consumă totul;
- rezistență la boli.

### Dezavantajele rasei:

- predispunere la supraalimentare și depunere de grăsime;
- toleranță slabă la temperaturi înalte.



Rasa albă de puf a apărut la mijlocul secolului al XX-lea în rezultatul lucrărilor de selecție a cercetătorilor ruși, care au încrucișat reprezentanți ai rasei de puf Angora franceză cu rase mai puțin productive. În fața savanților ruși a fost pus scopul de a spori cantitatea și calitatea pufului, masa corporală și dimensiunile rasei. Drept urmare, rasa obținută are dimensiune acceptabilă și culoare albă strălucitoare. Există și exemplare de culoare neagră, albastră și fumurie.



Această rasă nu este pretențioasă la condițiile de întreținere, se acomodează ușor la condițiile climatice. De la un iepure adult, anual, se obține 300-750 g de puf, uneori și mai mult de un kilogram. Puful este colectat de la iepurii cu vârsta de 2 luni, de două ori pe săptămână. Datorită faptului că de la această rasă se obține destul de multă carne, creșterea ei este destul de profitabilă.

**Exterior:** corpul este puternic, de formă sferică; capul mic rotunjit cu urechi drepte; membrele puternice; învelișul pilos lung, format din puf elastic și ușor. Lungimea firelor de păr constituie 5-7 cm.

Perimetrul toracelui: 34 cm.

Masa corporală: 3-3,5 kg, maxim 5,25 kg.

Prolificitatea: 6-7 pui.

Maturitatea sexuală: 11-12 luni.

Dinamica masei corporale:

Vârsta (în luni)	1	2	3	4	9
Greutatea (în kg)	0,45	1,0	2,0	2,5	4,7

### Avantajele rasei:

- obținerea pufului;
- blana acestei rase de iepuri este de până la 6 ori mai călduroasă decât fibra din lâna de oaie.

### Dezavantajele rasei:

- are nevoie de mult spațiu de întreținere comparativ cu celelalte rase de iepuri;
- sunt afectați de boli ale membrelor;
- blana necesită îngrijire minuțioasă, pot apărea căpușe sau chiar probleme mai grave (blocaje respiratorii cauzate de înghițirea pufului etc.);
- toleranță slabă la temperaturi înalte sau joase.



**Argintiu** de Poltava este o rasă de iepuri pentru carne-blănă, creată în anul 1952 în regiunea Poltava.

**Exterior:** corpul lung, proporțional; membrele puternice; mușchii bine dezvoltati; toracele voluminos; spatele drept; crupa este largă, ușor rotunjită; capul de mărime medie, urechile drepte și scurte; ochii sunt căprui. Culoarea membrelor, urechilor și vârfului cozii este mai închisă decât culoarea principală, aceleași pete întunecate sunt situate în jurul ochilor. Culoarea argintie la iepuri apare abia la vârsta de patru luni și depinde de densitatea învelișului pilos.

Lungimea corpului: 54-57 cm.

Perimetrul toracelui: 36 cm.

Masa corporală: 4,5-6 kg.

Randamentul: 57-61 %.

Prolificitatea: 8-9 pui, cu masa corporală de 75 g.

Numărul de fătări/an: 5.

Maturitatea sexuală: 4 luni.

Dinamica masei corporale:

Vârsta (în luni)	1	2	3	4
------------------	---	---	---	---

Greutatea (în kg)	1,0	2,0	3,0	4,0
-------------------	-----	-----	-----	-----

### Avantajele rasei:

- nu sunt pretențioși la nutrețuri;
- toleranță bună la temperaturi joase;
- carne de calitate superioară;
- lână frumoasă și moale;
- prolificitate sporită.

### Dezavantajele rasei:

- blana trebuie îngrijită permanent, altfel se deteriorează rapid.

Pannonul alb este o rasă de carne, de tip broiler. Rasa a fost obținută în Ungaria prin încrucișarea raselor Uriășul alb, Californiană și Neozeelandeză albă.



**Exterior:** corp lung cu cap proporțional; oase ușoare; mușchi puternici; piele fină; urechi drepte; blană pufoasă, de culoare alb-imaculată; ochi roșii. Datorită aderenței pielii de țesutul muscular, este destul de dificil să fie ridicați în aer, ținându-i de grebăn. Iepurii nu sunt pretențioși, ușor se adaptează la regimul alimentar. Femelele sunt calme, acceptă și alăptează puii aduși din alte cuiburi. Prolificitatea Pannonului este un criteriu foarte important în alegerea rasei pentru reproducere. Descendenții obținuți, prin încrucișarea acestor iepuri cu reprezentanți ai altor rase, vor avea dimensiuni mari, vor crește rapid în greutate și vor fi rezistenți la multe boli. Consumul specific este mic, pentru fiecare kilogram de masă corporală, ei consumă 4 kg de nutreț, iar sporul în greutate este de 40 g/zi. Pannonul necesită puțin spațiu de întreținere, suportă ușor temperaturile joase și ridicate. Partea inferioară a cuștii poate fi făcută din plasă, aceasta nu-i afectează starea de sănătate a membrilor.

Masa corporală: 5-6 kg.

Randament: 60-62 %.

Prolificitatea: 9-10 pui.

Numărul de fătări/an: 6-7.

Maturitatea sexuală: 3 luni.

Durata vieții: 4-5 ani.

Dinamica masei corporale:

Vârsta (în luni)	1	2	3	4
Greutatea (în kg)	0,7	2,0	3,0	4,5

#### Avantajele rasei:

- creșterea rapidă a tineretului;
- carne de calitate;
- rezistentă la infecții;
- nu sunt pretențioși la condițiile de întreținere și alimentație;
- prolificitate sporită;
- nivel înalt de fertilitate.

#### Dezavantajele rasei:

- blana trebuie îngrijită permanent, altfel se deteriorează rapid.



**Albastru vienez** este o rasă de iepuri de carne-blănă, creată în suburbia orașului Viena la sfârșitul secolului XIX prin încrucișarea iepurilor Uriașul Belgian (Flander) cu rase locale. În anul 1903, cei mai buni reprezentanți ai rasei, au fost exportati în Elveția, Olanda și Germania. Albastru vienez este crescut pentru carnea dietetică, blană valoroasă și în calitate de animal de companie. Pieile sunt destul de mari, foarte moi și pufoase, utilizate pentru fabricarea produselor de interior și a îmbrăcăminte, precum și pentru imitarea blănii altor specii de animale de blană. Deoarece iepurii sunt rezistenți la condițiile climaterice, ei pot fi crescuți atât în încăperi, cât și în aer liber.

**Exterior:** constituție puternică și armonioasă; corpul este compact, dens; toracele lat și adânc; au salbă pronunțată; membrele sunt drepte, puternice și musculoase; spatele este lat, alungit; crupa și regiunea lombo-sacrala sunt rotunjite, late; capul este ușor; urechile drepte, dimensiunea lor variază de la 13 la 16 cm; ochii albastru-închis. Blana este uniformă, densă, lucioasă. Puful de la baza a blănii este de nuanță mai deschisă. Puii se nasc cu blană cenușie, care după a doua năpârlire devine gri-albastru. Vara, poate apărea o nuanță maronie, dispărând odată cu apropierea iernii.

Lungimea corpului: 50-55 cm.

Perimetrul toracelui: 38 cm.

Masa corporală: 4,5-5 kg, în medie 4 kg.

Randament: 55-60 %.

Durata vieții: 10-12 ani, în medie 5-7 ani.

Prolificitatea: 6-9 pui, cu masa corporală de 70 g.

Maturitatea sexuală: 8-9 luni.

Dinamica masei corporale:

Vârsta (în luni)	1	2	3	4
Greutatea (în kg)	0,45	1,7	2,6	3,0-3,5

### Avantajele rasei:

- maturitate sexuală precoce;
- consum specific mic;
- blană de calitate înaltă;
- ușurință de îngrijire și întreținere.

### Dezavantajele rasei:

- sensibilitate la stres;
- la iepurii adulți cu vârsta apar fire de păr gri, care degradează calitatea blănii.



Rasa de iepuri Negru roșcat este o rasă de carne-blană, creată în 1880, în Anglia. Primii iepuri din această rasă erau foarte agresivi, caracter moștenit de la iepurii de câmp. În rezultatul încrucișării lor cu Uriașul Belgian au fost obținuți iepuri mai blânzi, de dimensiuni și greutate mai mare.

Tehnologia de creștere a iepurilor depinde de scopul propus. Animalele care sunt crescute pentru carne sau blană pot fi ținute atât în voliere, cât și în cuști protejate de curenți de aer și lumina directă a soarelui. Tolerează temperaturi de la +8 °C până la +22 °C și umiditatea de 60-70 %.



**Exterior:** spatele drept; membre drepte și puternice; capul de dimensiuni mici; urechi drepte cu lungimea de 9-10 cm; toracele nu este foarte lat, dar adânc; unii au salbă; ochii căprui. Culoarea rasei este asemănătoare cu cea a vulpei argintii, iar blana este utilizată în producere în stare naturală, fără a fi vopsită. Petele albe sau deschise sunt un defect. Partea exterioară a membrilor, partea superioară a trunchiului, capul sunt de culoare neagră strălucitoare. Abdomenul și suprafața interioară a membrilor au culoare roșu-aprins.

Lungimea corpului: 60-65 cm.

Perimetrul toracelui: 35-37 cm.

Masa corporală: 3,0-5,3 kg.

Randamentul: 55 %.

Prolificitatea: în medie 7 pui.

Maturitatea sexuală: femela – 5 luni, masculul – 6 luni.

Durata vieții: 8-10 ani.

#### **Avantajele rasei:**

- viabilitate sporită a tineretului;
- carne dietetică, gustoasă;
- blană frumoasă și valoroasă;
- caracter liniștit;
- rezistență la frig;
- nu are preferințe alimentare, consumă totul.

#### **Dezavantajele rasei:**

- nu tolerează căldura peste + 22°C;
- se reproduc lent;
- au nevoie de îngrijire minuțioasă și de condiții speciale de întreținere;
- au piei mici;
- randament mic.

## URIAȘUL BELGIAN (FLANDER)



Uriasul Belgian este o rasă de iepuri pentru carne-blană, creat în Belgia. Rasa se caracterizează prin dimensiuni mari, de aceea dimensiunile cuștii trebuie să fie de 120×80×60 cm/iepure sau 180×110×60 cm pentru femela cu pui. Nu se recomandă întreținerea acestor iepuri pe podele de plasă, deoarece din cauza greutateii, deseori fac pododermatită, din această cauză se recomandă ca podeaua să fie netedă.

**Exterior:** cap masiv; urechi drepte și robuste, cu vârfurile rotunjite, cu lungimea de până la 23 cm; ochii au culoare închisă sau roz; gâtul scurt cu musculatura bine dezvoltată; femelele pot prezenta salbă. Culoarea blănii poate fi albă, galbenă, albastră, neagră, cenușie, cenușiu-închis.

Lungimea corpului: 70-90 cm.

Perimetrul toracelui: 35-45cm.

Masa corporală: 6-12 kg, în medie 6-7 kg.

Randamentul: 54 %.

Prolificitatea: 5-6 pui, în medie 4-5 pui, cu masa corporală de 60-70 g.

Numărul de fătări/an: 2-3.

Maturitatea sexuală: femela – 10-11 luni, masculul – 12 luni.

Durata vieții: 7-8 ani.

Dinamica masei corporale:

Vârsta (în luni)	2	3	6	9
Greutatea (în kg)	1,6-2,0	3,0-3,5	5,5	7,0

### Avantajele rasei:

- femelele au lapte suficient, cazuri rare de naștere a puilor morți;
- iepurii nou-născuți au viabilitate bună;
- sunt calmi, caracter echilibrat, lipsa schimbărilor bruște de dispoziție;
- nu au preferințe alimentare;
- nu au nevoie de îngrijire specială;
- rezistență la schimbările de temperatură;
- poate fi crescut ca animal de companie.

### Dezavantajele rasei:

- blană de calitate scăzută;
- vorace;
- randament mic;
- receptiv la bolile respiratorii;
- maturitate sexuală tardivă.

Hycole este o rasă de iepuri de carne, de tip broiler, creată în Franța, prin încrucișarea raselor Californiană și Australiană, se crește prioritar în sisteme industriale, hrana de bază fiind nutrețul combinat. Deoarece este o rasă hibridă, nu se poate reproduce în mod natural, de aceea femelele sunt fertilizate artificial, în conformitate cu linia lor genetică pentru a obține descendenți cu caracteristicile rasei. Datorită acestei particularități de reproducere, este neprofitabilă creșterea iepurilor în gospodăriile private și în ferme mici. Inseminarea artificială necesită cheltuieli suplimentare care pot fi acoperite numai la fermele mari. Femelele au 10 mameloane, care asigură toți iepurașii cu lapte. Rasa nu tolerează lumina directă a soarelui, precipitațiile, curenții de aer și gazele din hale. Iarna, temperatura nu trebuie să scadă sub 16-17 °C. Femelele pot fi ținute câte două sau trei în cuști. Dar masculii trebuie separați câte unul, deoarece sunt agresivi.



**Exterior:** cap mic, ușor, cu botul alungit și urechi relativ scurte – 10-11 cm; ochii de culoare roșie; gâtul scurt; spatele drept și lat, abdomenul lăsat în jos, crupa masivă; membrele anterioare scurte, îndepărtate unul de altul; membrele posterioare sunt puternice, cu o poziție corectă la inspecția din spate; coada este dreaptă, vârful ei e întunecat la culoare. Iepurii Hycole nu au un standard de culoare, mai frecvent fiind întâlnite animale cu blană deschisă. Se întâlnesc și iepuri albi, gri, crem sau cu corpul alb, iar botul și urechile colorate închis.

Lungimea corpului: 50-54 cm.

Masa corporală: 4,5-5 kg.

Randamentul: 57-60 %.

Prolificitatea: 10-16 pui, în medie 12 pui, cu masa corporală de 45-60 g.

Numărul de fătări/an: 7-8.

Maturitatea sexuală: femela – 4 luni, masculul – 7 luni.

#### **Avantajele rasei:**

- crește rapid;
- randament mare;
- carnea are un conținut scăzut de grăsime;
- prolificitate sporită;

#### **Dezavantajele rasei:**

- perioadă scurtă de exploatare;
- pentru menținerea caracteristicilor rasei se practică însămânțarea artificială;
- la încrucișarea masculilor și femelelor din rasa Hycole, puritatea rasei se pierde după 2-3 generații.

## FLUTURE GERMAN



Rasa Fluturele german este o rasă de iepuri exploatați pentru carne-blănă, a fost creat acum două secole. Datorită culorii sale interesante, a devenit popular și s-a răspândit în multe țări. Inițial rasa avea o masă corporală de doar 3 kg. După multiple încrucișări cu iepuri de alte rase au fost obținute exemplare cu dimensiuni mai mari și cu adaptabilitate mai bună la condițiile climaterice.

**Exterior:** corp puternic; spate alungit; crupă largă; membrele drepte. În jurul ochilor animalului există un chenar de culoare închisă. Urechile sunt și ele de acest ton, cu o lungime de 16-17 cm. Petele de pe obraji sunt dispuse simetric. De la urechi, o dungă largă întunecată trece de-a lungul spatelui. Femelele acestei rase

se disting de alte rase prin pete din jurul mameloanelor. Ghearele și coada sunt de culoare deschisă.

Lungimea corpului: 54-60 cm.

Perimetrul toracelui: 36-40 cm.

Masa corporală: 4,0-4,5 kg, în medie 4,3 kg.

Prolificitatea: 6-8 pui.

Maturitatea sexuală: 5-6 luni.

Durata vieții: până la 8-12 ani.

### Avantajele rasei:

- rata sporită de creștere a tineretului;
- nu au preferințe alimentare;
- se acomodează ușor la condițiile climaterice.

### Dezavantajele rasei:

- regiunea subtoracală masivă;
- la încrucișarea cu alte rase de iepuri se pierde calitatea blănii (dispar petele);
- femelele sunt vorace, de aceea dacă nu au hrană la discreție pot mânca nou-născuții;
- maturizarea sexuală târzie.



Burgundia este o rasă de iepuri exploatată pentru carne, obținută în Franța, regiunea Burbon, prin încrucișarea raselor Neozeelandez roșu cu acel Californian. Iepurii nu tolerează curenții de aer, razele directe ale soarelui, umiditatea excesivă. Temperatura optimală pentru ei este de 10-20 °C, umiditatea 50-70 %. Nu se recomandă întreținerea iepurilor pe podea din plasă metalică.

**Exterior:** gât scurt; spate drept și puternic; abdomenul plat; crupa rotunjită; coada scurtă.



Lungimea corpului: 49-50 cm.

Perimetrul toracelui: 36 cm.

Masa corporală: 4,3-5,5 kg.

Randament: 60 %.

Prolificitatea: 10-12 pui.

Numărul de fătări/an: 4.

Maturitatea sexuală: femele – 5 luni, masculi – 6 luni.

Dinamica masei corporale:

Vârsta (în luni)	1	2	3	4	5	6	7	9
Greutatea (în kg)	0,6	1,5	2,5	3,0	3,5	4,0	4,5	5,5

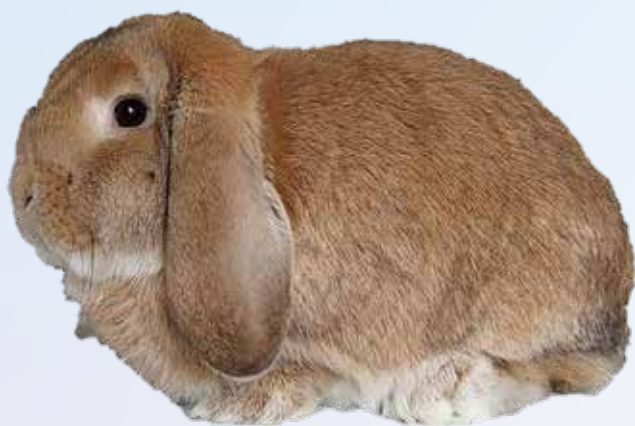
#### Avantajele rasei:

- prolificitate sporită;
- cresc rapid.

#### Dezavantajele rasei:

- nu tolerează temperaturile joase;
- blana este de calitate proastă;
- au preferințe alimentare;
- în lipsa apei își consumă puii.

## BERBECUL GERMAN



Berbecul german este o rasă de iepuri creată în Germania, în anul 1869.

**Exterior:** corpul este lat, masiv, îndesat; trunchiul scurt; gâtul scurt; femelele au salbă; membrele scurte, drepte și foarte puternice; ochii mari. Urechile prezintă la bază mărgelile (coroană) bine dezvoltate și împreunate, sunt purtate pe ambele părți ale capului în formă de potcoavă, în mod tubular, cu deschizătura spre interior. Urechile sunt late și bine rotunjite la capete cu lungimea de 38-45 cm. Blana moale, lucioasă, mătăsoasă.

Lungimea corpului: 50-70 cm.

Masa corporală: 5,5-9 kg, în medie 4,5 kg.

Prolificitatea: 5-7 pui, în medie 3-6 pui.

Maturitatea sexuală: femele – 8-9 luni, masculi 5-6 luni.

Durata vieții: 7 ani.

Dinamica masei corporale:

Vârsta (în luni)	1	2	3	4	5	6	7	8	9
Greutatea (în kg)	0,7	1,5	2,5	3,5	4,0	4,6	5,0	5,3	5,5

### Avantajele rasei:

- creștere rapidă.

### Dezavantajele rasei:

- necesită mult spațiu de întreținere (1,2×1,2×0,9 m/cap);
- fac pododermatită din cauza masei corporale mari;
- au imunitate joasă;
- nu se admit la montă femelele mai mari de trei ani.



